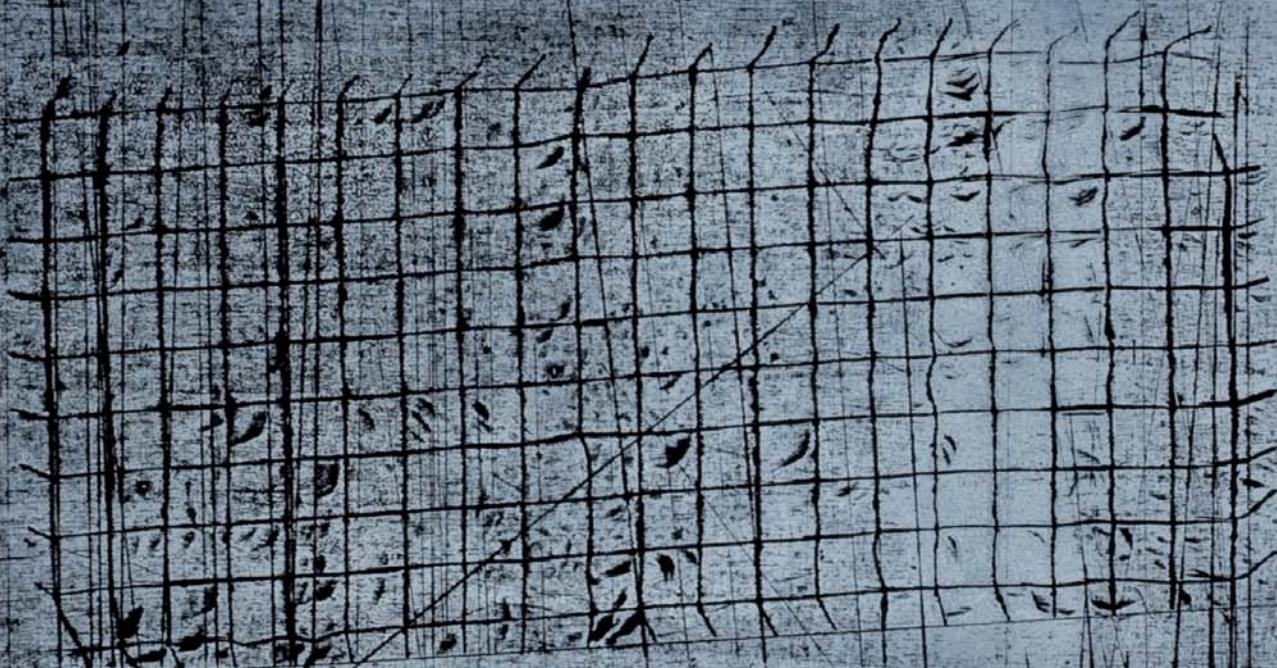




**VÝROČNÍ ZPRÁVA
SEVEROČESKÉ GALERIE VÝTVARNÉHO UMĚNÍ V LITOMĚŘICÍCH
ZA ROK 2010**



Obsah

1	Úvod	5
1.1	Slovo ředitele	5
1.2	Základní informace o galerii	5
1.3	Organizační struktura instituce	6
2	Sbírky	7
2.1	Charakteristika sbírkového profilu instituce	7
2.1.2	Stav fondu k 31. 12. 2010	7
2.2	Prezentace sbírek galerie	7
2.2.1	Úvod	7
2.2.2	Zápůjčky	8
2.2.3	Registr sbírek výtvarného umění Rady galerií ČR	10
2.3	Akvizice/Nákupy	11
2.3.1	Celková částka vydaná na akviziční činnost v daném roce	12
2.4	Péče o sbírky	12
2.5	Evidence a dokumentace sbírek	12
2.5.1	Evidence	12
2.5.2	Dokumentace	12
2.5.3	Publikace sbírkových předmětů v odborné literatuře	13
2.5.4	Inventarizace sbírkového fondu	13
3	Výstavy	14
4	Publikace	15
4.1	Významná publikace v roce 2010	15
5	Vzdělávací činnost	17
5.1	Úvod	17
5.2	Statistické zhodnocení vzdělávací činnosti	17
5.3	Cílové skupiny vzdělávacích aktivit	17
5.4	Vzdělávací programy pro jednotlivé cílové skupiny	18
5.5	Přednášky	20
5.5.1	Zájezdy za uměním	20
5.6	Kolokvium	20
5.7	Doprovodné programy k výstavám – koncerty, kulturní pořady	20
5.8	Spolupráce v rámci vzdělávací činnosti galerie	20
6	Veřejnost	21
6.1	Návštěvnost	21
6.2	Spolupracovníci	21
6.3	Komunita	21
6.3.1	Programy ve spolupráci s jinými místními organizacemi	21
6.3.2	Spolupráce se sociálními organizacemi	22
6.3.3	Spolupráce na aktivitách jiných institucí pořádaných v bývalém jezuitském kostele Zvěstování Panně Marii v Litoměřicích	22
6.3.4	Využívání prostor galerie k veřejným i soukromým akcím	23
7	Knihovna	23
8	Web	23
9	PR galerie	23
10	Údržba a opravy	24
11	Hospodaření galerie v roce 2010	24
11.1	Zpráva o finančním hospodaření za rok 2010	25
12	Kontrolní činnost	27
13	Poděkování	27
14	Výhled na příští rok	27

1 Úvod

1.1 Slovo ředitele

Rok 2010 byl pro Severočeskou galerii výtvarného umění ve znamení úspěšných výstav i zvýšení zájmu veřejnosti o dění v galerii jako takové. Tomu napomohla nejen lepší informovanost a spolupráce s médii, ale i programová nabídka směřovaná ke školám i k široké veřejnosti. Severočeská galerie výtvarného umění v Litoměřicích se tak prezentovala jako otevřený prostor, který je vstřícný vůči svým návštěvníkům.

Galerie plnila všechny povinnosti, které vycházejí z její Zřizovací listiny a také všechny závazky, které vyplývají ze zákona č.122/2000 Sb. o ochraně sbírek muzejní povahy.

Rádi bychom se s Vámi podělili alespoň o některé úspěchy, které jsme v roce 2010 dosáhli:

- dokázali jsme i v nelehkých ekonomických podmínkách udržet počet návštěvníků – v roce 2010 navštívilo naši galerii 15 777 návštěvníků
- výstava Kouzelný svět Karla Franty, která se konala na přelomu roku 2010 a 2011, dosáhla za celou dobu svého trvání jeden z nejvyšších počtů návštěvníků za dobu existence galerie – výstavu navštívilo 3 878 návštěvníků
- připravili jsme výstavu Maso a kost/dvě podoby figurace – Jan Hendrych a Richard Konvička, která tuto dvojici umělců představila poprvé při společném výstavním projektu
- uskutečnili jsme dvoudenní kolokvium Ulrich Creutz a kontext jeho tvorby v severozápadních Čechách, které se setkalo s příznivým ohlasem u odborné veřejnosti
- nově jsme nainstalovali stálou expozici Naivního umění
- vydali jsme katalogy výstav, které znamenají obohacení trhu s výtvarnými publikacemi v celorepublikovém měřítku
- dvě naše výstavy – Jan Hendrych a Richard Konvička – Maso a kost / dvě podoby figurace a Václav Špale – Rekognoskace zaznamenaly pozitivní ohlas v celostátně vydávaných médiích
- získali jsme další akvizice, které obohatí naše sbírky
- zrealizovali jsme celkem pět výtvarných dílen pro veřejnost – k těm nejúspěšnějším patřily tradičně Muzejní noc a Den dýny
- výtvarné dílny navštívilo 1 888 návštěvníků, což je o 271 návštěvníků více než v roce 2009 – výtvarné dílny tak vykazují každým rokem stoupající návštěvnost
- zvýšili jsme návštěvnost na vzdělávacích programech – 3 810 žáků a studentů, i jejich počet – 214 programů
- získali jsme tři granty, které významně podpořily naši edukační činnost

Tyto úspěchy pro nás samozřejmě znamenají závazky do dalších let, ve kterých bychom rádi v této tradici pokračovali. Z tohoto důvodu jsme si jako priority pro rok 2011 stanovili tyto cíle:

- udržet stávající návštěvnost
- zvýšit prostřednictvím promyšlené public relations zájem o galerii jako takovou
- získat finanční prostředky na rozvoj výstavní i edukační činnosti

Činnost Severočeské galerie výtvarného umění v Litoměřicích by nebyla možná bez metodické a finanční podpory zřizovatele Ústeckého kraje a Krajského úřadu. Rád bych proto touto cestou velmi poděkoval Radě Ústeckého kraje, zejména člence Rady ÚK s kompetencí pro oblast kultury a památkové péče, sociálních věcí Bc. Janě Ryšánkové a zaměstnancům odboru kultury a památkové péče Krajského úřadu Ústeckého kraje vedeného PhDr. Petrem Novákem, CSc. Naše poděkování za podporu a spolupráci patří také Městu Litoměřice a starostovi města Mgr. Ladislavu Chlupáčovi, radě města, komisi pro kulturu a všem ostatním partnerům, kteří s galerií spolupracovali, nebo ji věcně či finančně podpořili.

Děkujeme také všem návštěvníkům, jejichž přízeň je velkou motivací pro naši další práci. Máme velkou radost, že podstatnou část našich návštěvníků tvoří děti a mládež, kteří do naší galerie přicházejí v rámci vzdělávacích programů, ale i akcí pro veřejnost.

PhDr. Jan Štíbr – ředitel galerie

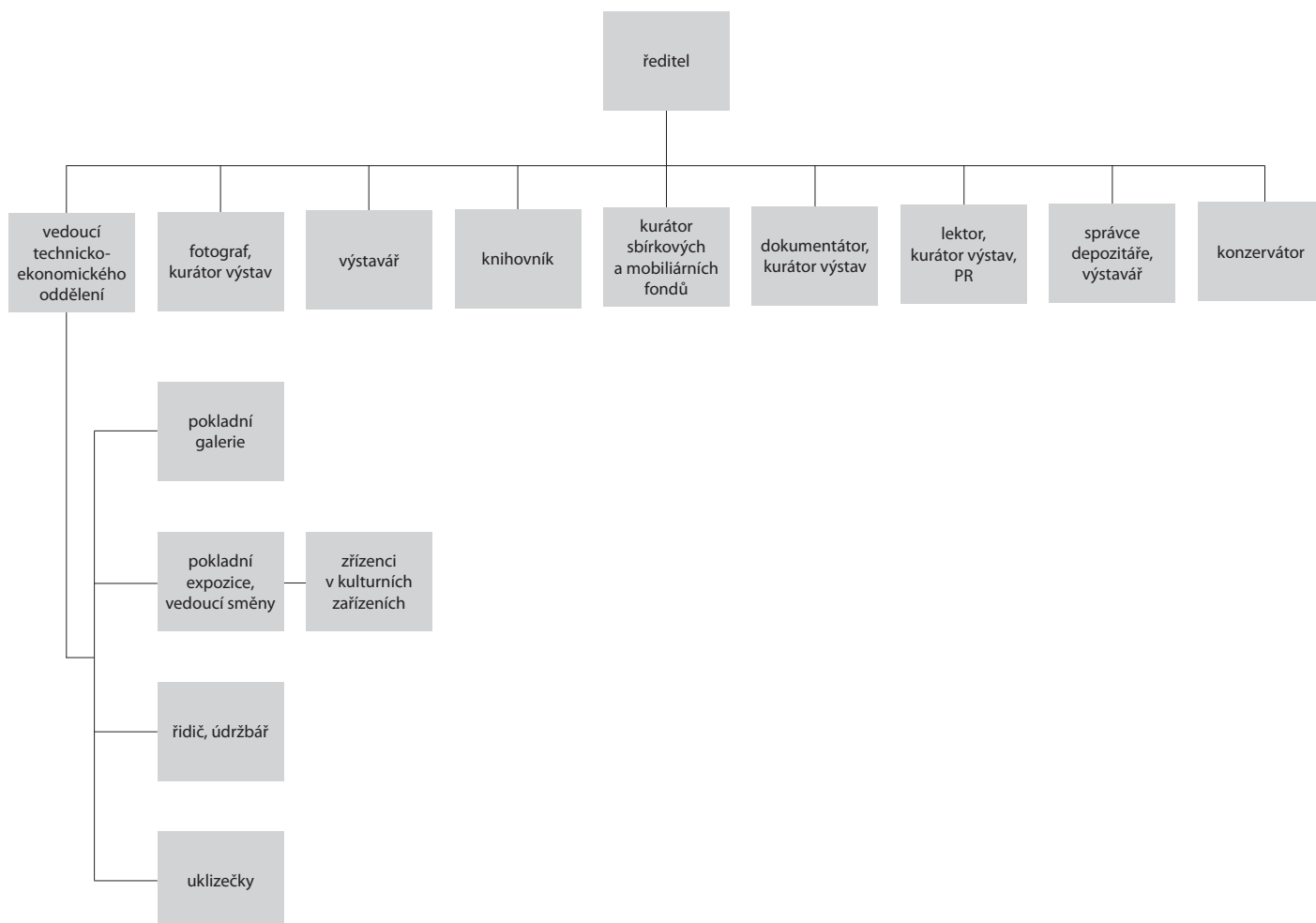
1.2 Základní informace o galerii

Severočeská galerie výtvarného umění v Litoměřicích je příspěvkovou organizací Ústeckého kraje od roku 2001. Hlavním posláním této příspěvkové organizace, které je vymezeno ve Zřizovací listině, je plnit funkci galerie ve smyslu ustanovení zákona č.122/2000 Sb. o ochraně sbírek muzejní povahy a o změně některých dalších zákonů, ve znění pozdějších předpisů, a to zejména získávat, shromažďovat, odborně zpracovávat a zpřístupňovat sbírky muzejní povahy. Galerie se zaměřuje zejména na české umění od 14. století do současnosti, na evropské umění 16.–20. století a na naivní umění. Tyto sbírky tvoří základ pro prezentaci ve vlastním výstavním programu, ale jsou prezentovány i na výstavách dalších institucí.

Severočeská galerie výtvarného umění byla otevřena pro veřejnost v roce 1958 a řadí se tak k nejstarším galeriím v České republice. V současné době pro výstavní účely využívá čtyři samostatné objekty v Litoměřicích. V Michalské ulici č. 7 je tzv. hlavní budova, kde se nachází stálá sbírka českého výtvarného umění 14.–19. století a dále pak prostory pro krátkodobé výstavy. Na Mírovém náměstí č. 24 je v předním traktu umístěna Galerie a muzeum litoměřické diecéze a v zadním traktu pak stálá expozice Naivního umění. Pro sezónní výstavy je využíván bývalý jezuitský kostel Zvěstování Panně Marii.

Severočeská galerie výtvarného umění v Litoměřicích je členem Rady galerií ČR.

1.3 Organizační struktura instituce



Počet zaměstnanců v roce 2010

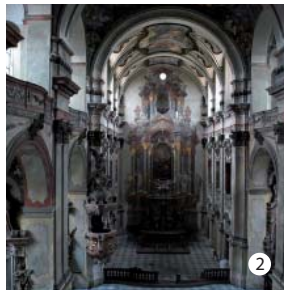
V roce 2010 v Severočeské galerii výtvarného umění v Lito-měřicích pracovalo celkem 32 fyzických osob a 21,5 přepoč-tených osob.

2 Sbírky



1 Pohled do expozice gotiky

2 Interiér bývalého jezuitského kostela
Zvěstování Panně Marii



2.1 Charakteristika sbírkového profilu instituce

Hlavní sbírky Severočeské galerie výtvarného umění v Litoměřicích tvoří české výtvarné umění od 14. století až po současnost a dále pak rozsáhlá a v České republice ojedinělá sbírka naivního umění, která je budována od roku 1967. Sbírkové předměty obsažené v těchto sbírkách pak tvoří páteř stálých expozic, stejně tak jako i různých krátkodobých výstav v naší galerii.

2.1.2 Stav fondu k 31. 12. 2010

Severočeská galerie výtvarného umění v Litoměřicích eviduje ve svých sbírkách celkem **6 572 uměleckých předmětů** / inventárních čísel:

podsbírka malby – celkem 1989 uměleckých předmětů / inventárních čísel

podsbírka kresby a grafiky – celkem 3949 uměleckých předmětů / inventárních čísel

podsbírka plastiky – celkem 634 uměleckých předmětů / inventárních čísel

Stav deponátů k 31. 12. 2010

Celkem je ve sbírkách Severočeské galerie výtvarného umění v Litoměřicích dlouhodobě zapůjčeno 153 uměleckých děl a předmětů:

DO – celkem 73 uměleckých předmětů

DP – celkem 80 uměleckých předmětů

2.2 Prezentace sbírek galerie

2.2.1 Úvod

Sbírky Severočeské galerie výtvarného umění v Litoměřicích se prezentují ve dvou stálých expozicích. Jedná se o sbírku **České výtvarné umění 14.–19. století** a dále pak o unikátní **expozici Naivního umění**.

Expozice ČESKÉ VÝTVARNÉ UMĚNÍ 14.–19. STOLETÍ

V roce 2010 neproběhly ve stálé expozici žádné změny. Nová instalace umění 19. století je přichystána na další rok.

Expozice NAIVNÍ UMĚNÍ

V roce 2010 byla nově nainstalována expozice Naivního umění. Autorem koncepce expozice je PhDr. Antonín Jiráček, který s litoměřickou galerií dlouhodobě spolupracuje na mapování tvorby naivních umělců. Návštěvníci tak mohou zhlédnout expozici v nových souvislostech i díla doposud nikdy nevystavená. Současně galerie získala medailon o Václavu Syrovém s názvem Děti Václava Syrového, který doplnil řadu dokumentárních medailonů o jednotlivých naivních umělcích. Medailon byl natočen PhDr. Antonínem Jiráčkem, který se na naivní umění dlouhodobě specializuje.

GALERIE A MUZEUM LITOMĚŘICKÉ DIECÉZE

Stálá sbírka této části galerie je tvořena dlouhodobými deponáty z Biskupství litoměřického, mezi které patří například významná díla Lucase Cranacha st., Mistra Tiburtinské Sibylly, Jana Steena, Petra Brandla a dalších. Tato sbírka doznala jen drobnou úpravu v části baroka z důvodu zápujčky obrazu Karla Škréty.

K tomu, aby návštěvníci získali další informace, slouží stručný informační leták ve třech jazykových mutacích, české, německé a anglické, vydaný v roce 2008 ke stálé sbírce českého výtvarného umění 14.–19. století. Mimo to je pro školy připraveno celkem 11 interaktivních vzdělávacích programů vědomostních i s výtvarnou aktivitou, které jsou k dispozici v průběhu celého roku. Kromě toho byla stálá sbírka využita i při speciálním programu Krajina jinýma očima k výstavě Jana Autengruberera, kde jsme sledovali vývoj krajinomalby v průběhu staletí.

2.2.2 Zápůjčky

Číslo zápůjčky	NÁZEV VÝSTAVY	Vypůjčitel	Termín výstavy	Autor / Název díla, datace	Počet vypůjčených děl
20/2009	VÁCLAV BOŠTÍK	Galerie hlavního města Prahy	15. 10. 2010 –9. 1. 2011	Václav Boštík / Tvarující se pole, 1965 Kruhový oblak, 1988 Pastel I, 1988 Pastel II, 1989 Pastel III, 1989 Pastel IV, 1989 Pastel V, 1989 Pastel VI, 1989	2 obrazy 6 kreseb
23/2009	ZDENĚK SKLENÁŘ	Galerie hlavního města Prahy	11. 3.–30. 5.	Zdeněk Sklenář / Výšivka, 1956 Přiliv, 1947 Abeceda, 1965 Kaligrafie, 1969 Pocta K. H. Máchovi, 1973 K. H. Mácha: I–VII, cyklus perokreseb	5 obrazů 7 kreseb
25/2009	JOSEF ČAPEK ZEMĚ A LIDÉ	Galerie výtvarného umění v Chebu	28. 1.–11. 4.	Josef Čapek / Žena s brambory, 1931	1 obraz
1/2010	KAMIL LHOTÁK	Galerie moderního umění v Hradci Králové	24. 6.–26. 9.	Kamil Lhoták / Pocta Roy Lichtensteinovi, 1970 Plavátka, 1945	2 obrazy
2/2010	JITKA VÁLOVÁ	Společnost Topičova salonu	8. 3.–9. 4.	Jitka Válová / Zápasníci, 1958 Kopáči, 1959	2 grafiky
3/2010	ZDENĚK SÝKORA	Muzeum umění Olomouc	13. 5.–12. 9.	Zdeněk Sýkora / Černá struktura, 1965 Spirálová struktura, 1972	2 plastiky
4/2010	VÁCLAV BOŠTÍK A ROBERT HLINĚNSKÝ	Dům umění města Brna	13. 4.–30. 5.	Václav Boštík / Tvarující se pole, 1965 Kruhový oblak, 1988 Pastel I, 1988 Pastel II, 1989 Pastel III, 1989 Pastel IV, 1989 Pastel V, 1989 Pastel VI, 1989	2 obrazy 6 kreseb
5/2010	ON-LINO / ČESKÝ LINORYT 1910–2010	Galerie výtvarného umění v Chebu	22. 4.–2. 7.	Josef Čapek / Žebrák, 1918 Ota Janeček / Dívka, nedatováno Akt, nedatováno Žena, nedatováno František Muzika / Kompozice – lidská postava, nedatováno Ležící akt, (1931) Kompozice – lidská postava, 1946–1958 Václav Špála / Čekající, nedatováno Koupání, 1935 Jaroslav Šváb / Maškary, 1967 Karel Teige / Česká vesnice, nedatováno Krajina s chalupou, 1917 Jan Zrzavý / Vdova, nedatováno	13 grafik
6/2010	KAREL HYNEK MÁCHA 1810–2010	Památník národního písemnictví	28. 6.–31. 10.	August Piepenhagen / Horská krajina s jezerem a kostelem, kolem 1833 Amalie Mánesová / Z Českého středohoří, kolem 1850 Karel Valter / Poutí krkonošská, 1986 Jaroslav Šerých / Lori, kde jsi?, 1984–1985 Lev Šimák / Vzpomínka na Máchu, 1985 Jiří Dostál / Trosky s měsícem, nedatováno	6 obrazů

Číslo zápůjčky	NÁZEV VÝSTAVY	Vypůjčitel	Termín výstavy	Autor / Název díla, datace	Počet vypůjčených děl
7/2010	VÁCLAV BOŠTÍK A ROBERT HLINĚNSKÝ	Galerie moderního umění v Hradci Králové	10. 6.–29. 8.	Václav Boštík / Tvarující se pole, 1965 Kruhový oblak, 1988 Pastel I, 1988 Pastel II, 1989 Pastel III, 1989 Pastel IV, 1989 Pastel V, 1989 Pastel VI, 1989	2 obrazy 6 kreseb
8/2010	REALITA JE VÍC NEŽ FIKCE – ASAMBLÁŽ JAKO TVŮRČÍ PRINCIP V ČESKÉM /ČESKOSLOVENSKÉM UMĚNÍ 60. A 70. LET	Dům umění města Brna	9. 9.–14. 11.	Běla Kolářová / Rentgenogram kruhu a technické součástky, 1966 Rébus, 1964 Příroda a my, 1967 Tančící hadi, 1966 Zbyněk Sekal / Příroda a my, 1967	4 obrazy 1 plastika
9/2010	ZDENĚK SÝKORA	Galerie Benedikta Rejta v Lounech	2. 10. 2010 –31. 3. 2011	Zdeněk Sýkora / Linie č. 158, 1998 Černá struktura, 1965 Spirálová struktura, 1972	1 obraz 2 plastiky
10/2010	ROKY VE DNECH	Galerie hlavního města Prahy	27. 5.–19. 9.	Václav Bartovský / Malířův ateliér, konec 40. let 20. století Emil Filla / Kolibečka prázdná, 1951 Říp od Vražkova, 1952 Libčeves, 1951 Kystra, 1952 Milešovka u Vlastislavi, 1951 František Hudeček / Město v noci, 1945 Slovácký šohaj, 1947 Ulice, 1945 Ulice, 1946 Hlava, 1946 František Gross / Hlava robota, 1949 Jitka Kolínská / Vdova, 1951 Jan Křížek / Bez názvu – Figura, 1946 Bez názvu – Mřížka, 40. léta 20. století Ukřižování, 40. léta 20. století Kamil Lhoták / Portrét Františka Tichého, 1951 Miroslav Netík / Zimní růže, 1949 Bohuslav Reynek / Ruth a Booz, 1954 Ukřižování, 1954 Kohoutek, 50. léta 20. století Vzkříšení Lazara, kolem 1952 Pastva na podzim, 1953	7 obrazů 9 kreseb 7 grafik
11/2010	VLADISLAV MIRVALD	Západočeská galerie v Plzni	7. 10. 2010 –9. 1. 2011	Vladislav Mirvald / Čtyřgarmondové kružnice, 1967 Dva kontinuální undulační válce, 1967 Tangenciální válce – určené sinusoidou vlevo, 1969 Bibliofilské vydání básně E. Juliše: Ranská hora, 1964 Ranská hora, 1964 Aperspektiva krychlí, 1964–1966	1 obraz 3 kresby 2 grafiky
12/2010	JOSEF LADA	Slovácké muzeum v Uherském Hradišti	4. 11. 2010 –16. 1. 2011	Josef Lada / Zima, 1942 Pouť, nedatováno	1 obraz 1 kresba
				Alfred Kubin / Rübezahl II, 1944 Chlapec na bělouši v městské uličce, kolem 1946 Studie hlav, kolem 1926 Hamr v horách, 1922 Český jezdec / Böhmische Reiter, 1938 Most na Šumavě, 1934	

Číslo zápůjčky	NÁZEV VÝSTAVY	Vypůjčitel	Termín výstavy	Autor / Název díla, datace	Počet vypůjčených děl
13/2010	ALFRED KUBIN, JOSEF VÁCHAL: ŠUMAVA	Galerie výtvarného umění v Ostravě	12. 10.–26. 12.	Alfred Kubin / Skica k exlibris Fr. Holešovského I., 1943 Skica k exlibris Fr. Holešovského II., 1943 Definitivní verze k exlibris Fr. Holešovského, 1943 Zwickledt – poděkování Fr. Holešovskému za gratulaci k 80. narozeninám, 1957 Divoká zvířata, 1920 Nový tanec smrti, 1938 Čarodějná noc, 1924 Fantazie na Šumavě, 1935 Rübezahl – Fünzig historien des Magisters J. Pratorius ausgewählt, 1927 Stilzel, 1930 Hřebec – Der Hengst, 1926 Válka – Der Krieg, 1930 Smrt a truhlář, 1928 Bouře nad Asíí, 1932 Paní Svět, 1932 Slepý bubeník, 1940 Svítání, 1940 Bič – ruka s karabáčem, 1947 Vrah, před 25. 12. 1944 Dobrodružství kreslicího pera, 1941 Prorok Daniel, do 1918 Divoká zvířata, nedatováno Mlynářka z alba Rauhnight, 1924 Štoček pro lept k exlibris Fr. Holešovského, 1944	10 kreseb 10 grafik 7 alb o 125 litografiích 1 kniha 1 štoček
14/2010	MALÍŘ GEORGES KARS	Městské muzeum v Kralupech nad Vltavou	11. 9.–22. 11.	Jiří Kars / Dvě dívky na pláži, (30. léta 20. století) Španělská krajina, 1923	2 obrazy
15/2010	SVĚTLÁ NOC, TEMNÁ NOC – MĚSÍC A NOC VE VÝTVARNÉM UMĚNÍ	Alšova jihočeská galerie v Hluboké nad Vltavou	9. 12. 2010 –30. 1. 2011	Charlotta Piepenhagenová / Měsíční krajina, kolem 1885 František Tichý / Máchův kraj – Krajina Máchových cikánů, 1939	1 obraz 1 kresba
16/2010	KAMIL LHOTÁK ČILI ÚTĚCHA Z TECHNIKY	Moravská galerie v Brně	2. 12. 2010 –3. 4. 2011	Kamil Lhoták / Hřbitov automobilů, 1943 Plavátka, 1945 Automobil a drak, 1965	3 obrazy
Celkem bylo v roce 2010 zapůjčeno 255 sbírkových předmětů (některé žádosti pro tyto výstavy jsou již z roku 2009), z toho 40 obrazů, 49 kreseb, 159 grafik (alba i jednotlivé grafické listy), 5 plastik, 1 artefakt, 1 kniha.					

Severočeská galerie výtvarného umění v Litoměřicích se svými zápůjčkami podílela na celé řadě významných výstav, jako byly například výstava Roky ve dnech, retrospektivní výstavy Václav Boštík, Josef Čapek nebo výstava Alfred Kubin / Josef Váchal: Šumava, pro kterou jsme zapůjčili celkem 135 grafik, 10 kreseb a dalších předmětů z našich sbírek (kniha, štočky apod.)

Celkem je v centrálním registru RG Promus zpřístupněno 6 566 děl z našich sbírek.

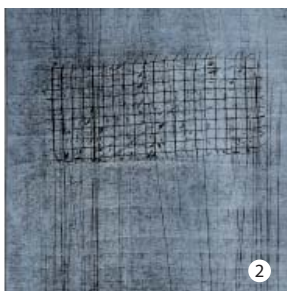
Tento registr, který po svém dokončení bude sloužit nejenom odborným pracovníkům, ale i veřejnosti, mapuje bohatost sbírek zúčastněných galerií jako součásti národního kulturního dědictví.

2.2.3 Registr sbírek výtvarného umění Rady galerií ČR

Jedním z hlavních cílů je společně s dokumentací a evidencí výtvarných děl i jejich zpřístupňování veřejnosti. Severočeská galerie výtvarného umění v Litoměřicích, která se zapojila do projektu Rady galerií ČR a metodického centra CITeM v Brně na vytvoření webového Registru sbírek výtvarného umění, byla jednou z prvních galerií, která své sbírky v rámci tohoto projektu zpřístupnila on-line.



1



2



3

- 1 František Hodonský – Krajiny-lazury (nákup)
 2 Miloš Michálek – Past I (nákup)
 3 Václav Syrový – Pták (dar)

2.3 Akvizice/Nákupy

V roce 2010 byla získána do sbírek Severočeské galerie výtvarného umění v Litoměřicích tato díla:

1/2010

Hodonský František – Krajiny-lazury, 1996
 olej, plátno, 150 × 200 cm, nesignováno, provenience česká, stav dobrý.
 Koupě. O-1987

2/2010

Michálek Miloš – Marat-Sade, 1990
 dřevořez, papír, 40 × 30 cm, č. 6/15, signováno vpravo dole tužkou: M. Michálek 90, provenience česká, stav dobrý.
 Koupě. R-3938

3/2010

Michálek Miloš – Past I, 1991
 tisk ze dřeva, 53 × 40 cm, č. 2/5, signováno vpravo dole tužkou: M. Michálek 1991, provenience česká, stav dobrý.
 Koupě. R-3939

4/2010

Michálek Miloš – Pletivo, 1991
 tisk ze dřeva, 53 × 40 cm, č. 1/15, signováno vpravo dole tužkou: M. Michálek 1991, provenience česká, stav dobrý.
 Koupě. R-3940

5/2010

Michálek Miloš – Člověk III, 1991
 dřevořez, 53 × 40 cm, č. 13/15, signováno vpravo dole tužkou: M. Michálek 1991, provenience česká, stav dobrý.
 Koupě. R-3941

6/2010

Michálek Miloš – Vrstvy, 1991
 dřevořez, 40 × 30 cm, č. 8/15, signováno vpravo dole tužkou: M. Michálek 91, provenience česká, stav dobrý.
 Koupě. R-3942

7/2010

Michálek Miloš – Vymezení, 1991
 dřevořez, 40 × 30 cm, č. 2/15, signováno vpravo dole tužkou: M. Michálek 91, provenience česká, stav dobrý.
 Koupě. R-3943

8/2010

Michálek Miloš – Rozhovor, 1994
 tisk ze dřeva, 50 × 71 cm, č. 2/15, signováno vpravo dole tužkou: M. Michálek 94, provenience česká, stav dobrý.
 Koupě. R-3944

9/2010

Michálek Miloš – ABCD pro BM, 1995
 dřevořez, 71 × 50 cm, č. 5/15, signováno vpravo dole tužkou: M. Michálek 1995, provenience česká, stav dobrý.
 Koupě. R-3945

10/2010

Michálek Miloš – Bludiště, 1995
 dřevořez, 71 × 50 cm, č. 2/15, signováno vpravo dole tužkou: M. Michálek 1995, provenience česká, stav dobrý.
 Koupě. R-3946

11/2010

Michálek Miloš – Jedna k druhé, 1996
 dřevořez, 71 × 50 cm, č. 4/15, signováno vpravo dole tužkou: M. Michálek 1996, provenience česká, stav dobrý.
 Koupě. R-3947

12/2010

Michálek Miloš – Modré z Tebe (Ve stínu katedrál), 1997
tisk ze dřeva, 71 × 50 cm, č. 2/18, signováno vpravo dole tužkou: M. Michálek 97, provenience česká, stav dobrý.
Koupě. R-3948

13/2010

Michálek Miloš – Modré z nebe (Ve stínu katedrál), 1999
tisk ze dřeva, 71 × 50 cm, č. 5/18, signováno vpravo dole tužkou: M. Michálek 99, provenience česká, stav dobrý.
Koupě. R-3949

14/2010

Syrový Václav – Pták, 90. léta 20. století
dřevo, plast, pera, drát, cvoky, kolorováno, 90 × 78 × 31,5 cm, signováno zesponu těla ptáka: SYROVY, provenience česká, stav dobrý.
Dar. P-631

15/2010

Syrový Václav – Maska I, 90. léta 20. století
dřevo, plech, zrcátka, bužířka, drát, reprodukce, tráva, kolorováno, 84 × 31 × 16 cm, signováno zezadu: SYROVY, provenience česká, stav dobrý.
Dar. P-632

16/2010

Syrový Václav – Maska II, 90. léta 20. století
dřevo, plast, plech, textil, drát, cvoky, kolorováno, 59 × 21 × 15,5 cm, signováno zezadu: SYROVY, provenience česká, stav dobrý.
Dar. P-633

17/2010

Křečan Vladimír – Zahrada Čech, 1982
tapiserie, 400 × 190 cm, provenience česká, stav dobrý.
Dar. O-1988

18/2010

Birnbaum Johann – Mojžiš, sbírání many, kolem poloviny 19. století
olej, plátno, 176,5 × 117 cm, provenience česká, stav dobrý.
Koupě. O-1989

19/2010

Hendrych Jan – Odpočívající zápasník, 2006–2007
patinovaná sádra, v. 72 cm, nesignováno, provenience česká, stav dobrý.
Koupě. P-634

2.3.1 Celková částka vydaná na akviziční činnost v daném roce

V roce 2010 byla na akvizice vydána celkem částka 546 000 Kč včetně poloviny ceny za nákup díla Jiřího Sozanského – Memorial, 2006, bronz, sokl: laťovka, nerez, 100 x 60 x 85 cm, které bude doplaceno v příštím roce.

2.4 Péče o sbírky

Průběžná péče o umělecká díla, která se nacházejí ve sbírkách buď jako díla vlastní, nebo jako deponáty, se soustřeďuje na nepřetržitý monitoring klimatu v prostorách expozic, a to především na stav relativní vlhkosti a teploty.

Stejná péče je věnována i dílům uloženým v depozitáři. Průběžné výstupy monitoringu se evidovaly v dokumentaci a průběžně vyhodnocovaly.

Ze sbírky kresby bylo v roce 2010 konzervováno 41 děl – kreseb a grafických listů. Mezi konzervovanými kresbami patřila k těm nejdůležitějším díla od Emila Filly, Jana Kotíka, Jana Zrzavého a Maxe Švabinského.

2.5 Evidence a dokumentace sbírek

2.5.1 Evidence

Severočeská galerie výtvarného umění v Litoměřicích eviduje své sbírkové předměty ve dvou stupních; 1) v přírůstkových knihách a 2) systematickou evidenci v inventárních knihách podle zákona č. 122/2000 Sb. o ochraně sbírek muzejní povahy. Oba dva druhy evidence probíhají v písemné formě. Souběžně jsou díla evidována i digitálně v systému DEMUS.

počet zapsaných přírůstkových čísel do přírůstkové knihy v roce 2010: 19

počet zapsaných inventárních čísel do inventární knihy v roce 2010: 19

Do systému Demus bylo v roce 2010 zapsáno celkem 275 digitálních záznamů. Ke dni 31. 12. 2010 tedy činil celkový počet digitálních záznamů v systému Demus 6 945 včetně rozepsaných řad inventárních čísel.

Sbírka Severočeské galerie výtvarného umění v Litoměřicích je zapsána do Centrální evidence sbírek (CES) na Ministerstvu kultury ČR. K 31. 12. 2010 bylo v CES na Ministerstvu kultury ČR nahlášeno celkem 6 569 sbírkových předmětů, z toho 16 nových přírůstků za rok 2010.

2.5.2 Dokumentace

Postupně se dovybavují jednotlivé vědecké karty fotodokumentací. Dokumentátor také shromažďuje a třídí digitální fotografickou dokumentaci k jednotlivým sbírkovým předmětům. Fototéka Severočeské galerie výtvarného umění v Litoměřicích obsahuje k 31. 12. 2010 celkem 1244 fotografií v tiskové kvalitě. Výhodou je i to, že profesionální fotograf pracuje přímo v galerii.

V roce 2010 bylo zpracováno přes 130 fotografií sbírkových předmětů:

- | | |
|---------|---------------------------------|
| a) „O“ | cca 40 obrazů |
| b) „R“ | 60 grafik |
| c) „P“ | 15 plastik (ve více variantách) |
| d) „Dp“ | 2 umělecké předměty |

Téměř veškeré fotografie této skupiny byly určeny pro externí žadatele a zařazeny do archivu SGVU v Litoměřicích.

Kromě toho byla zhotovena řada fotografií pro potřeby jednotlivých výstav (příprava tiskovin, dokumentace vernisáží, instalací apod.). Fotografie byly průběžně pořizovány i ke všem dalším akcím galerie – výtvarným dílnám, kolokviu, koncertům a divadelním představením.

Současně byla významným počinem výstava Káhira – skrytý půvab islámské architektury, která se uskutečnila na základě smlouvy s Českým egyptologickým ústavem v rámci státního výzkumného záměru, na níž se podílel z naší strany fotograf SGVU v Litoměřicích.

FOTODOKUMENTACE JEDNOTLIVÝCH VÝSTAV

- 1) **Výstava Lenka Vilhelmová – Panta Rei – vše plyne**
25 snímků z vernisáže
- 2) **Výstava Zdenka Marie Nováková – Obrazové cykly**
55 snímků obrazů
35 snímků z vernisáže
32 snímků výstavy
- 3) **Výstava Jan Hendrych a Richard Konvička –
– Maso a kost / dvě podoby figurace**
35 snímků výtvarných děl Jana Hendrycha
(kresby a plastiky)
41 snímků plastik Jana Hendrycha v ateliéru
62 snímků obrazů Richarda Konvičky
31 snímků portrétů umělců
54 snímků z vernisáže
117 snímků z deníky
46 snímků výstavy
- 4) **Výstava Martin Tomášek –
– Labyrintem zapomenutých rozhovorů**
56 snímků výstavy
- 5) **Výstava Václav Špale – Rekognoskace**
54 snímků obrazů
4 snímky portréty Václava Špale
45 retuší archivních fotografií
54 snímků z vernisáže
39 snímků z přípravy výstavy
65 snímků výstavy
- 6) **Výstava Jan Autengruber**
10 snímků výtvarných děl (kresby a obrazy)
31 snímků z vernisáže
40 snímků výstavy
- 7) **Výstava Kouzelný svět Karla Franty**
106 snímků z vernisáže
33 snímků výstavy

2.5.3 Publikace sbírkových předmětů v odborné literatuře

V roce 2010 bylo poskytnuto celkem 67 reprodukcí uměleckých předmětů ze sbírek SGVU v Litoměřicích pro odborné publikace:

- 16 reprodukcí děl pro monografii **Zdeněk Sklenář** vydanou Galeríí Zdeňka Sklenáře
- 1 reprodukce díla pro katalog výstavy **Kamil Lhoták** vydaný Galeríí moderního umění v Hradci Králové
- 7 reprodukcí děl pro monografii **Jan Kotík** vydanou Národní galerií v Praze
- 1 reprodukce díla pro katalog výstavy **Václav Boštík** vydaný Galeríí moderního umění v Hradci Králové
- 13 reprodukcí děl pro katalog výstavy **on-lino** vydaný Galeríí výtvarného umění v Chebu
- 5 reprodukcí děl pro monografii **Miloslav Holý** vydanou dědici
- 4 reprodukce děl pro katalog výstavy **Karel Hynek Mácha** vydaný Památníkem národního písemnictví
- 3 reprodukce děl pro monografii **Vladislav Mirvald** vydanou Západočeskou galerií v Plzni
- 1 reprodukce díla pro konferenci **Bohemian Reformation and Religious Practice** spolupořádanou Akademií věd ČR
- 4 reprodukce děl pro monografii **František Hudeček** vydanou Galeríí Moderna
- 1 reprodukce díla pro druhé vydání publikace **Janu Zrzavému s láskou** vydané společností Jana Zrzavého
- 2 reprodukce děl pro katalog výstavy **Světlá noc, temná noc – měsíc a den ve výtvarném umění 19. a 20. století** vydaný Alšovou jihočeskou galerií v Hluboké nad Vltavou
- 2 reprodukce děl pro katalog výstavy **Kamil Lhoták čili Útěcha z techniky** vydaný Moravskou galerií v Brně
- 6 reprodukcí děl pro monografii **Jan Křížek** vydanou Národní galerií v Praze
- 1 reprodukce díla pro katalog výstavy **Ach! Italia, cara mia! Umělci z Čech 19. století a Itálie** vydaný Západočeskou galerií v Plzni

2.5.4 Inventarizace sbírkového fondu

V roce 2010 proběhla řádná inventarizace druhé části sbírky kreseb a grafiky a fyzicky tak bylo zkontrolováno celkem 1948 položek, a to od inventárního čísla R-2002 do čísla R-3949. Fyzickou kontrolou všech kreseb a grafických listů v uvedeném rozsahu a jejich srovnáním s lokačními kartami vedenými v depozitáři a vědeckými kartami bylo zjištěno, že všechny sbírkové předměty byly v pořádku na místě svého určení.

3 Výstavy



- 1 Pohled do výstavy Jan Hendrych a Richard Konvička – Maso a kost/ dvě podoby figurace
2 Pohled do výstavy Václav Špale – Rekognoskace v bývalém jezuitském kostele Zvěstování Panně Marii



Severočeská galerie výtvarného umění v Litoměřicích využívá pro výstavní účely jednak hlavní budovu galerie, kde jsou i sály pro krátkodobé výstavy, sezónně pak prostory v bývalém jezuitském kostele Zvěstování Panně Marii.

V roce 2010 bylo uskutečněno celkem 8 výstav, z nichž ta první, Pravoslav, Jindřiška a Šárka Radovi – Ohlédnutí, přecházela ještě z roku 2009 a poslední, Kouzelný svět Karla Franty, naopak pokračovala i v roce 2011.

V bývalém jezuitském kostele Zvěstování Panně Marii se uskutečnila výstava Martina Tomáška – Labyrintem zapomenutých rozhovorů a Václava Špale – Rekognoskace.

Severočeská galerie výtvarného umění v Litoměřicích – hlavní budova:

Pravoslav, Jindřiška a Šárka Radovi – Ohlédnutí

termín: 4. 12. 2009–14. 2. 2010

autor výstavy: PhDr. Jana Orlíková

kurátor výstavy: PhDr. Jan Štíbr a Alena Beránková

instalace výstavy: Šárka Radová, Josef Skoupý

katalog: 44 stran, text Jana Orlíková, vydán v roce 2009

návštěvnost: 856 (od 1. 1. 2010)

Lenka Vilhelmová – Panta rei – Vše plyne

termín: 26. 2.–11. 4. 2010

autor výstavy: PhDr. Jiří Šetlík

kurátor výstavy: PhDr. Jan Štíbr, Bc. Jaroslava Píchová,

PhDr. Jan Kříž

instalace výstavy: Lenka Vilhelmová, Jan Kříž, Josef Skoupý

katalog: 52 stran, texty Jan Kříž, Jiří Šetlík, Jiří Vykoukal

návštěvnost: 1 113

Zdenka Marie Nováková – Obrazové cykly

termín výstavy: 23. 4.–6. 6. 2010

autor výstavy: PhDr. Jaromír Zemina

kurátor výstavy: PhDr. Jan Štíbr a PhDr. Ľubomír Turčan

instalace výstavy: PhDr. Jaromír Zemina, Josef Skoupý

katalog: 80 stran, text Zdenka M. Nováková, Jaromír Zemina, vydalo Městské muzeum v Hořicích v Podkrkonoší

návštěvnost: 2 426

Jan Hendrych a Richard Konvička – Maso a kost/dvě podoby figurace

termín výstavy: 25. 6.–12. 9. 2010

autor výstavy: Richard Drury MA.

kurátor výstavy: PhDr. Jan Štíbr a MgA. Jan Brodský

instalace výstavy: Richard Drury MA., Jan Hendrych, Richard Konvička, Josef Skoupý

katalog: 63 stran, text Jan Štíbr, Richard Drury

návštěvnost: 1 848

Jan Autengruber

termín výstavy: 24. 9.–7. 11. 2010

autoři výstavy: prof. PhDr. Vojtěch Lahoda a Jan Jedlička

kurátor výstavy: PhDr. Jan Štíbr a Alena Beránková

instalace výstavy: Jan Jedlička, Vojtěch Lahoda, Josef Skoupý

katalog: vydalo nakladatelství Arbor vitae ve spolupráci se Západočeskou galerií v Plzni; k výstavě v Severočeské galerii výtvarného umění v Litoměřicích byla společně s nakladatelstvím Arbor vitae a s Ústavem dějin umění Akademie věd České republiky vydána skládačka s textem prof. Vojtěcha Lahody a s reprodukcemi nově objevených děl

návštěvnost: 1 729

Kouzelný svět Karla Franty

termín výstavy: 19. 11. 2010–6. 2. 2011

autor výstavy: Mgr. Hana Nováková

kurátor výstavy: PhDr. Olga Kubelková

instalace výstavy: Hana Nováková, Josef Skoupý

katalog: 8 barevných reprodukcí v papírovém obalu s textem Hany Novákové, vydala Severočeská galerie výtvarného umění v Litoměřicích spolu s Galerii výtvarného umění v Havlíčkově Brodě

návštěvnost: 2 457 (do 31. 12. 2010)

Bývalý jezuitský kostel Zvěstování Panně Marii

Martin Tomášek – Labyrintem zapomenutých rozhovorů

termín výstavy: 18. 6.–5. 7. 2010

autor výstavy: Martin Tomášek, MgA. Jan Brodský

kurátor výstavy: MgA. Jan Brodský

instalace výstavy: Martin Tomášek, Jan Brodský, Josef Skoupý

katalog: k výstavě nebyl katalog vydán

návštěvnost: 421

Václav Špale – Rekognoskace

termín výstavy: 13. 8.–17. 10. 2010

autoři výstavy: PhDr. Jiří T. Kotalík a PhDr. Petra Hoftichová

kurátor výstavy: PhDr. Jan Štíbr

instalace výstavy: Václav Špale, Josef Skoupý

katalog: 83 stran, text Petra Hoftichová, Jiří T. Kotalík, Václav Špale, Jan Štíbr

návštěvnost: 406

4 Publikace



1–2 publikace vydané v daném roce



Severočeská galerie výtvarného umění v Litoměřicích připravila v roce 2010 katalogy k 4 výstavám. Katalog k výstavě Pravoslava, Jindřišky a Šárky Radových – Ohlédnutí byl vydán již v roce 2009. U ostatních výstav se jednalo zejména o katalogy převzaté z jiných galerií.

Lenka Vilhelmová: Panta rei – Vše plyne

text: Jan Kříž, Jiří Šetlík, Jiří Vykoukal

foto: Jan Brodský

grafická úprava: Lucie Petrasová

popis: ke stejnojmenné výstavě v SGVU v Litoměřicích
26. 2. 2010–11. 4. 2010, 52 stran, 36 barevných fotografií

vydáno: 2010/ISBN 978-80-85090-76-5

vydavatel: Severočeská galerie výtvarného umění v Litoměřicích

Jan Hendrych, Richard Konvička: Maso a kost / dvě podoby figurace

text: Richard Drury, Jan Štíbr

foto: Jan Brodský

grafická úprava: Lucie Petrasová

popis: ke stejnojmenné výstavě v SGVU v Litoměřicích
25. 6.–12. 9. 2010, 63 stran, 48 barevných fotografií

vydáno: 2010/ISBN 978-80-85090-77-2

vydavatel: Severočeská galerie výtvarného umění v Litoměřicích

Václav Špale: Rekognoscace – výběr z tvorby z posledních dvaceti let

text: Petra Hoftichová, Jiří T. Kotalík, Václav Špale, Jan Štíbr

foto: Jan Brodský

grafická úprava: Lucie Petrasová

popis: ke stejnojmenné výstavě v SGVU v Litoměřicích
13. 8.–17. 10. 2010, 83 stran, 63 barevných fotografií

vydáno: 2010/ISBN 978-80-85090-79-6

vydavatel: Severočeská galerie výtvarného umění v Litoměřicích

Kouzelný svět Karla Franty

text: Hana Nováková

foto a grafická úprava: Jiří Trachtulec

popis: ke stejnojmenné výstavě v SGVU v Litoměřicích
19. 11. 2010–6. 2. 2011, 8 barevných reprodukcí ve 3 dílném papírovém obalu s textem

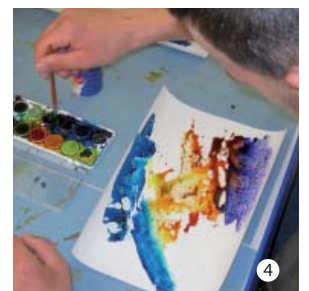
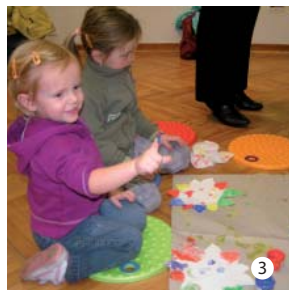
vydáno: 2010/ISBN 978-80-85090-80-2

vydavatel: Severočeská galerie výtvarného umění v Litoměřicích spolu s Galeríí výtvarného umění v Havlíčkově Brodě

4.1 Významná publikace v roce 2010

Jan Hendrych, Richard Konvička: Maso a kost / dvě podoby figurace

Tento katalog, který byl vydán ke stejnojmenné výstavě, představuje dvě rozdílné polohy zobrazení figurace dvou autorů, které v podstatě dělí jedna generace. Přestože záměr na společnou výstavu se objevil před mnoha lety, poprvé byla realizována právě v Severočeské galerii výtvarného umění v Litoměřicích. Přehledný text Richarda Druryho a Jana Štíbra, který je celý přeložen i do angličtiny, doplňuje velké množství kvalitních fotografií a seznam vystavených prací. Katalog mapuje téma, které doposud nebylo zpracováno.



- 1–4 Ukázky z programů ke krátkodobým výstavám pro různé cílové skupiny
- 5 Exkurze do Kadaně v rámci kolokvia Ulrich Creutz a kontext jeho tvorby v severozápadních Čechách
- 6 Všechno je jinak – Česko-německé fórum mládeže – komponovaný pořad
- 7 Divadelní představení sružení SERPENS

5 Vzdělávací činnost

5.1 Úvod

V současné době jsou připraveny programy ke stálé expozici, které je možné využívat celoročně, a kromě toho se ke každé krátkodobé výstavě probíhající ve školním roce připravují zpravidla dva typy programů, které jsou rozlišeny zejména podle věku návštěvníků.

Máme radost, že v době, kdy školy zaplavují nabídky dalších kulturních zařízení a nejen jich, je o tyto programy stále natolik velký zájem, že často ani nemůžeme vyhovět všem zájemcům. Vzhledem k tomu, že pozici lektorky vykonává stále pouze jedna osoba a je tak bohužel na tomto místě nezastupitelná, pro blízkou budoucnost uvažujeme alespoň o samoobslužných aktivitách – pracovních listech, které by mohli využívat návštěvníci galerie v nepřítomnosti lektorky, případně v době, kdy je zcela vytížená a škola má přesto zájem galerii navštívit. Zároveň by mohly tyto pracovní listy sloužit při návštěvách například i pro rodiče s dětmi.

Ideální by pak bylo posílit tuto pozici dalším pracovníkem na částečný úvazek nebo dohodu o provedení práce tak, aby vzdělávání v galerii i práce s veřejností mohla mít stále vysokou kvalitu a zároveň mohla pokrýt zájem o návštěvu galerie napříč cílovými skupinami.

V současné době je před uzavřením dohoda s pedagogickou školou J. H. Pestalozziho v Litoměřicích, na jejímž základě by bylo možné tyto činnosti do značné míry suplovat vzájemně výhodnou spoluprací.

5.2 Statistické zhodnocení vzdělávací činnosti

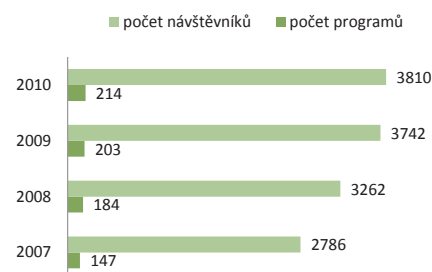
V roce 2010 jsme opět zaznamenali rekordní růst jak počtu uskutečněných programů, tak i počtu jejich návštěvníků. Odrazila se zde systematická práce napříč cílovými skupinami i to, že mezi pedagogy mají tyto programy jak ve stálé expozici, tak i při krátkodobých výstavách velice dobrou odezvu.

Zatímco v roce 2009 se programů zúčastnilo celkem 3 742 návštěvníků, kteří absolvovali 203 programů, v roce 2010 to bylo celkem 3 810 návštěvníků a 214 programů.

V Muzeu a galerii litoměřické diecéze a ve stálé sbírce Národního umění byly celkem **3 výklady pro 70 návštěvníků**. Vzhledem k omezeným prostorovým možnostem (do místnosti se vejde maximálně 15 návštěvníků) a charakteru sbírky Muzea a galerie litoměřické diecéze (jedná se o vzácné sbírky umění od 12. do 18. století), není pravděpodobné, že by návštěvnost, co se týká vzdělávacích programů, bylo možné v budoucnosti nějak výrazně zvýšit bez toho, aby byly bezprostředně ohroženy exponáty.

Při přípravě všech vzdělávacích programů se snažíme preferovat zážitkové a interaktivní programy, do kterých podle možností zapojujeme i prvky dramatiky a artefletiky. Celkově jednoznačně stoupá zájem právě o tento typ programů,

který je upřednostňován před klasickými komentovanými prohlídkami. Stejně tak jsou častěji využívány programy ke krátkodobým výstavám, než programy ke stálé expozici, které jsou dostupné kdykoliv v průběhu roku. Možnost, že si návštěvníci mohou něco „osahat“ (i když to jsou jen vědomosti), je jednoznačně mnohem větším lákadlem.



Počet programů x počet návštěvníků za roky 2007–2010.

5.3 Cílové skupiny vzdělávacích aktivit

V současné době pokrýváme svými vzdělávacími programy několik významných cílových skupin z pohledu celkové návštěvnosti a stále hledáme možnosti, jak tuto nabídku ještě rozšířit:

Mateřské školy – od roku 2004 každoročně nabízíme ucelený plán návštěv galerie na celý kalendářní rok s názvem **Výtvarné čarování** tak, aby mateřské školy mohly jednotlivé návštěvy s předstihem plánovat i s ohledem na své kurikulární osnovy.

Základní školy – programy pro základní školy připravujeme vždy ve dvou typech podle náročnosti pro I. a II. stupeň základních škol. Do této cílové skupiny řadíme i práci se školními družinami.

Střední školy – pro tento typ návštěvníků obvykle upravujeme programy pro II. stupeň základních škol i z toho důvodu, že se často jedná o studenty víceletých gymnázií. V roce 2010 se rozšířil zájem o tyto programy i mimo náš region.

Vysoké školy – návštěvy jsou směřovány více ke specializovaným komentovaným prohlídkám jednotlivých sbírek. U této cílové skupiny se jedná spíše o různé formy spolupráce – praxe, příprava animací k jednotlivým výstavám.

Zájmové kroužky – tato cílová skupina tvoří prozatím spíše příležitostné návštěvníky.

Rodiče s dětmi – tvoří tradičně nejsilnější skupinu návštěvníků výtvarných dílen při sobotních akcích jako je například Vítání jara v galerii, Den dýní, Čertovská dílna apod.

Dospělí v produktivním věku – tato cílová skupina patří zejména mezi návštěvníky komentovaných prohlídek, přednášek a odborných zájezdů (k dispozici je jim Klub přátel galerie).

Senioři – každoročně se snažíme připravit nabídku setkání s výtvarným uměním v rámci Akademie III. věku, kde upřednostňujeme aktivní přístup k jednotlivým tématům – práce s pracovními listy, výtvarné aktivity apod. V roce 2010 byl seniorům nabídnut program ke stálé expozici Umění pro všechny smysly, který se setkal s kladným ohlasem, nicméně mimo tento program byla tato činnost vzhledem k charakteru výstav poněkud utlumena – senioři neradi navštěvují abstraktní výstavy, dávají přednost pro ně známým jménům. V dalším roce bychom ale rádi pro tuto cílovou skupinu opět připravili několik programů s ohledem na jejich zájem.

Handicapovaní návštěvníci – dlouhodobě spolupracujeme s Denním stacionářem Českobratrské církve evangelické v Litoměřicích, pro který připravujeme specializované programy ve spolupráci s arteterapeutkou. O tyto programy v roce 2010 vzrostl zájem a ozývají se nám stále další organizace.

5.4 Vzdělávací programy pro jednotlivé cílové skupiny

MATEŘSKÉ ŠKOLY – v současné době jsme jediná galerie v České republice, která nabízí ucelený systém výtvarného vzdělávání pro mateřské školy na celý rok. V roce 2010 byl stejně jako v předešlých letech připraven projekt **Výtvarné čarování VII.**, který zahrnoval 4 setkání v galerii. Programy navštěvují děti ze všech 12 mateřských škol v Litoměřicích, tří přípravných tříd a dále z mateřských škol z blízkého okolí (Žitenice, Hoštka, Liběšice, Lovosice). Těší nás zejména nárůst dalších mateřských škol, které začaly náš program pravidelně navštěvovat. Daří se nám tak aktivně zapojit další věkovou kategorii, která je zároveň připravena na následně pokračující programy určené základními školám.

V roce 2010 byly pro mateřské školy připraveny tyto programy:

- **Akce figurace** – program k výstavě Lenky Vilhelmové, který pracoval s tématem figury a hledal inspiraci v jednotlivých dílech i při výtvarné činnosti.
- **Kam utíká barva?** – program k výstavě Zdenky Marie Novákové, který se zabýval hrou s barvou. Výtvarná aktivita rozvíjela práci s barevnými skvrnami, nahodilostí a netradičními technikami.
- **Krajina jinýma očima** – program k výstavě Jana Autengruberera seznamoval s vývojem malby krajiny od renesance až po 19. století a byl doprovázen různými úkoly. Následovala prohlídka výstavy Jana Autengruberera a výtvarná aktivita, která se věnovala zobrazení krajiny.
- **Nemalujte čerta na zed!** – program, který byl připraven k výstavě ilustrací Karla Franty. Návštěvníci společně procházeli světem čertů, vodníků a dalších pohádkových postav. Výtvarná aktivita hledala inspiraci právě v obrázcích čertů.

Předškolní děti byly jednou z největších cílových skupin mezi návštěvníky vzdělávacích programů.

ZÁKLADNÍ ŠKOLY – v současné době je k dispozici **nabídka 11 programů ke stálé expozici**, z nichž některé byly připraveny nově. Dlouhodobě se daří spolupracovat se Základní školou Boženy Němcové s rozšířenou hudební výchovou v Litoměřicích, kde je možnost jak konzultovat nově připravené programy s pedagogy, tak případně i pilotní programy dopracovávat a upravovat po odzkoušení s žáky této školy.

Od školního roku 2007/2008 se návštěvy galerie pro všechny třídy této školy staly součástí školního vzdělávacího plánu. Jsme jediná galerie v republice, kde se podařilo návštěvu galerie zapracovat přímo do školního vzdělávacího plánu. Návštěvy jsou plánovány vždy dvakrát ročně podle konzultovaného programu. Díky tomu je možné s touto školou pracovat mnohem cíleněji, navazovat tak přímo na předchozí návštěvy a propojovat je s výukou v ostatních předmětech.

Základní školy také jednoznačně preferují interaktivní programy před běžnými komentovanými prohlídkami a v současnosti častěji navštěvují programy ke krátkodobým výstavám než programy ke stálé expozici, které jsou dostupné v průběhu celého roku.

Přehled programů ke krátkodobým výstavám pro základní školy:

Pravoslav, Jindřiška a Šárka Radovi – Ohlédnutí

Dva typy programů – **Křehká krása a Ve světě JÁ** se snaží seznámit s dílem rodiny Radových, vyzdvihnout jejich vzájemné propojení i nacházení vlastní cesty v tvorbě. Oba programy ve výtvarné aktivitě zkoumají vzájemné vztahy mezi postavami, každý však s jiným materiálem.

Lenka Vilhelmová – Panta rei – Vše plyne

Program **AKCE FIGURACE** byl připraven pro I. a II. stupeň základních škol. Po společné prohlídce výstavy byla připravena výtvarná aktivita, kde jsme hledali různé podoby zobrazení figury. Výtvarná aktivita využívala pozadí vybraných obrazů – snažili jsme se pomocí živých modelů figur podobných figurýn na obrazech zobrazit různé vzájemné vztahy.

Zdenka Marie Nováková – Obrazové cykly

Program **Svět barev** byl procházkou světem abstrakce, hledáním různého použití barev a objevováním tvarů. Výtvarná aktivita se díky méně obvyklé technice malby přiblížila právě podobě těchto obrazů. Inspirací nám byly živly a jejich abstraktní ztvárnění.

Jan Autengruber

Při této výstavě jsme se zaměřili při programu **Krajina jinýma očima** na různé zobrazení krajiny v průběhu staletí. Využili jsme i obrazů ve stálé expozici a postupně se dostávali až k přelomu 19. a 20. století, kdy Jan Autengruber tvořil, a srovnávali různé podoby zobrazení. Výtvarná aktivita byla zaměřena na kresbu stejné krajiny, kterou ale každý vnímá odlišně.

Kouzelný svět Karla Franty

Pro žáky byly k této výstavě připraveny dokonce tři typy

programů – **Nemalujte čerta na zeď, Známkování a Muzicírování**. Programy byly rozděleny jednak podle věku, ale i podle různých částí výstavy, kterým se věnovaly. U všech programů byla společná prohlídka výstavy. Program **Nemalujte čerta na zeď** byl určen zejména pro děti od 1. do 3. třídy. Inspirací pro výtvarnou aktivitu byly ilustrace čertů, vodníků a dalších pohádkových postav. Program **Známkování** se zabýval návrhem poštovní známky a v programu **Muzicírování** jsme hledali na obrazech Karla Franty různé podoby hudebních nástrojů. Výtvarná aktivita byla zaměřena na kresbu hudebních nástrojů podle obrazů i podle vlastní fantazie.

STŘEDNÍ ŠKOLY – v tomto roce se podařilo oslovit střední školy s nabídkou programů ke stálé expozici původně připravovaných pro základní školy, kde část lze po dohodě přizpůsobit i úrovni středních škol a s nabídkou programů ke krátkodobým výstavám. Zájem středních škol byl výraznější než v roce 2009. Kladně byla hodnocena při přípravě programů spolupráce s výtvarnou katedrou Pedagogické fakulty UJEP v Ústí nad Labem, která je ale bohužel omezena jen na jednotlivé akce pro vybranou skupinu studentů. Programy mnohem častěji než v předchozích letech navštěvovali i studenti místního gymnázia. Pozitivně byly hodnoceny informace z webových stránek, díky nimž se podařilo oslovit i střední školy ze vzdálenějšího okolí (Česká Kamenice, Ústí nad Labem, Děčín). Samostatně již vyhledávají programy k výstavám a návštěva galerie se tak stává aktivním prožitkem (dříve šlo spíše pouze o samostatné prohlédnutí výstavy).

Do budoucna je potřeba se na cílovou skupinu středních škol systematicky zaměřit, protože jsou to většinou studenti, kteří do galerie již běžně chodili v rámci základní školy a je třeba tento návyk nadále rozvíjet. I když bereme v úvahu omezený počet středních škol ve městě a regionu (problémy s dopravou, časová náročnost, rozvrh), je třeba zaměřit se právě na nabídku určenou středním školám a postupně si vybudovat stálou síť návštěvníků podobně jako je tomu u škol mateřských a základních. Další možností je například spolupráce s výtvarnou katedrou UJEP v Ústí nad Labem, která by se mohla více zaměřit právě na přípravu programů pro tuto cílovou skupinu, a systematická spolupráce s jednotlivými pedagogy.



Poměr účasti škol na vzdělávacích programech v letech 2009 a 2010

OSOBY SE ZDRAVOTNÍM A MENTÁLNÍM POSTIŽENÍM

– dlouhodobě spolupracujeme s Denním stacionářem Diakonie Českobratrské církve evangelické v Litoměřicích, která pečuje o klienty mentálně handicapované nad 18 let. Každoročně se uskuteční 4 výtvarné dílny zejména ke krátkodobým výstavám, které jsou konzultovány s arteterapeutkou a 2 externí dílny. Důležité je, že se jedná o pravidelnou a systematickou práci, která je pro tyto klienty velmi důležitá. Tyto programy galerie poskytuje zdarma. V současné době jde také o vzájemnou spolupráci, protože klienti pečují o údržbu parkánu galerie při pracovních terapiích a prodej výrobků jejich chráněné dílny se stal vítaným zpeřčením výtvarných dílen v rámci Vítání jara a Dne dýní.

V roce 2010 se stali našimi pravidelnými návštěvníky i žáci Speciální školy v Litoměřicích. Tito žáci často po dovršení 18 let přecházejí právě do Denního stacionáře a je tak možné s touto skupinou, pro kterou je návaznost práce a znalost prostředí důležitým faktorem, dále rozvíjet. Vzájemná spolupráce těchto dvou skupin při společných programech napomáhá další motivaci a vzájemné komunikaci.

V daném roce o naši práci s touto cílovou skupinou projevilo zájem více organizací, které pracují s podobným typem klientů. Díky tomu, že se naše aktivity nadále rozvíjejí a ukazují dlouhodobou udržitelnost, získáváme opakovaně na tuto činnost i grant Komunitní nadace Euroregionu Labe.

I když je tato práce velmi náročná a vyžaduje naprosto precizní přípravu, řadu konzultací s arteterapeutkou a hledání nových cest, je zároveň důkazem toho, že galerie se stává otevřeným prostorem pro různé cílové skupiny.

Všechny pokroky v této oblasti sledujeme s velkou radostí a jsme rádi, že právě tito návštěvníci se k nám opakovaně vrací.

OSOBY OHROŽENÉ SOCIÁLNÍM VYLOUČENÍM

– vzdělávací programy dlouhodobě nabízíme přípravným třídám, které se zaměřují právě na osoby se sociálním vyloučením a pravidelně spolupracujeme i s Praktickou školou v Litoměřicích, jejíž žáci naše programy navštěvují jak na I., tak i na II. stupni. Každou první středu v měsíci je navíc vstup do celé galerie i na všechny její programy zdarma.

SENIORI – v tomto roce byl nabídnut této cílové skupině interaktivní program ke stálé expozici s názvem **Umění pro všechny smysly**, který se setkal s velkým zájmem. Účast těchto návštěvníků na vzdělávacích programech je podmíněna různými faktory – názvem výstavy (seniori preferují známá jména klasických autorů, kterým dávají jednoznačně přednost před současným uměním), počasím a ročním obdobím. Toto vše je třeba při přípravě vzdělávacích programů pro tuto cílovou skupinu respektovat. Kromě vzdělávacích programů připravovaných v rámci Akademie III. věku jsou seniori početnou skupinou i mezi návštěvníky přednášek Klubu přátel galerie.

NÁVŠTĚVNÍCI MĚSTA NEBO REGIONU – tato skupina návštěvníků se nejčastěji účastní zejména vzdělávacích programů, které jsou součástí sobotních výtvarných dílen, derniér, koncertů a divadelních představení.

5.5 Přednášky

Přednáškový cyklus byl jako tradičně členěn na jarní a podzimní část. Přednášky jsou realizovány pod hlavičkou Klubu přátel galerie, který v roce 2010 sdružoval 147 členů (členská základna se rozrostla oproti loňskému roku o 19 členů), ale jsou volně přístupné i ostatním zájemcům o výtvarné umění. Strukturu přednášek se snažíme vybírat tak, aby poskytla širokou nabídku témat a uspokojila tak různý typ cílových i věkových skupin.

V roce 2010 byly realizovány tyto přednášky:

1. Problematika současné architektury berlínských center I (Mgr. Jan Škvára)
2. Problematika současné architektury berlínských center II (Mgr. Jan Škvára)
3. Vídeň císařská, secesní i moderní (Mgr. Jan Škvára)
4. Komentovaná prohlídka výstavy Jan Autengruber (prof. Vojtěch Lahoda)

5.5.1 Zájezdy za uměním

Pro zájemce o výtvarné umění z řad členů Klubu přátel galerie, ale nejen pro ně, byly v roce 2010 tradičně zrealizovány dva zájezdy za uměním:

1. Berlínská muzea a galerie. Současná architektura Berlína. 44 účastníků
2. Drážďany 19. století. Moderna v Drážďanech. 43 účastníků

5.6 Kolokvium

Ve dnech 12.–13. 4. 2010 litoměřická galerie ve spolupráci s Filozofickou fakultou UJEP v Ústí nad Labem, Filozofickou fakultou UK v Praze a Městským muzeem v Kadani pořádala kolokvium zaměřené na uměleckou činnost kamenosochaře Ulricha Creutze. Cílem kolokvia bylo vymezit působnost tohoto sochaře v rámci severozápadních Čech a znovu zhodnotit, případně přehodnotit Creutzovo autorství gotických děl. Pozornost byla věnována i historickému kontextu Creutzova působení a také době, kdy byly formovány odborné názory na tohoto významného umělce. Součástí kolokvia byla i exkurze do františkánského kláštera v Kadani, kde Creutz působil.

Kolokvium bylo určeno pro odbornou veřejnost, své příspěvky přednesli významní historici a kunsthistorici PhDr. Lukáš Gavenda, Mgr. Magdaléna Hamsíková, doc. PhDr. Michaela Hrubá, Ph.D., PhDr. Václav Houfek, PhDr. Viktor Kubík, PhDr. Aleš Mudra, doc. PhDr. Michaela Ottová, Ph.D. Za litoměřickou galerii příspěvek o tzv. Litoměřické madoně přednesl PhDr. Ľubomír Turčan. Kolokvia se účastnilo cca sedmdesát posluchačů a pro širší dosah se předpokládá vydání sborníku s přednesenými příspěvky.

Pro značný ohlas galerie plánuje pokračovat v pořádání odborných setkání a vytvořit tak tradici vědeckých konferencí

v prostorách galerie. Pro rok 2011 je plánované kolokvium věnované životu a dílu zakladatele litoměřické galerie PhDr. Otakaru Votočkovi.

5.7 Doprovodné programy k výstavám – koncerty, kulturní pořady

24. 6. 2010

VERNISÁŽ VÝSTAVY JAN HENDRYCH A RICHARD KONVIČKA – MASO A KOST/dvě podoby figurace
hudební vystoupení The Veterans Jazz Band

8. 9. 2010

DIVADELNÍ PŘEDSTAVENÍ SDRUŽENÍ SERPENS

9. 9. 2010

DIVADELNÍ PŘEDSTAVENÍ SDRUŽENÍ SERPENS

11. 9. 2010

DERNIÉRA VÝSTAVY JAN HENDRYCH A RICHARD KONVIČKA – MASO A KOST/dvě podoby figurace
hudební vystoupení Kid's Jazz Friends – Horses

5. 11. 2010

VŠECHNO JE JINAK – ČESKO-NĚMECKÉ FÓRUM MLÁDEŽE
– komponovaný pořad

9. 12. 2010

ADVENTNÍ KONCERT DUO DOLCISSIMO

5.8 Spolupráce v rámci vzdělávací činnosti galerie

Celkově lze shrnout, že téměř každý druhý návštěvník, který přichází do galerie, sem zavítá díky některé ze vzdělávacích aktivit.

Velkou zásluhu na tom, že se mohou vzdělávací aktivity a akce pro veřejnost konat, má velká skupina dobrovolníků, se kterými již několik let spolupracujeme. Jsou to zejména pracovníci Domu dětí a mládeže Rozmarýn v Litoměřicích, Turistický oddíl mládeže Sluníčka z Litoměřic a dále individuální dobrovolníci a dobrovolníci z řad praktikantů.

6 Veřejnost



- 1 Čertovská dílna
- 2 Den dýní
- 3 Muzejní noc

6.1 Návštěvnost

Celková návštěvnost v roce 2010 byla 15 777 návštěvníků, což je ve složitých ekonomických podmínkách loňského roku sice úspěch, ale pokles oproti roku 2009 o 1418 návštěvníků nás nutí přemýšlet o dalších službách, které můžeme nabídnout tak, aby v dalších letech pokles návštěvníků výrazně nepokračoval.

6.2 Spolupracovníci

Celá řada aktivit galerie se neobejde bez spolupráce s dalšími partnery. V roce 2010 se konalo 5 akcí pro veřejnost, které se neobešly bez vzájemného partnerství. I když si pochopitelně velice vážíme finanční pomoci, stejně tak důležitá je pro nás spolupráce formou dobrovolnictví i aktivní účasti na všech těchto akcích, které by se ani bez této formy podpory nemohly uskutečnit.

V roce 2010 byly podpořeny finančními prostředky nejen díky dvěma grantům Městského úřadu Litoměřice tyto akce: Litoměřická muzejní noc a Den dýní.

Jednou z největších akcí, která bezesporu vyžaduje vzájemnou spolupráci při přípravě i při samotné realizaci je **Muzejní noc**. V roce 2010 probíhal již její čtvrtý ročník, ke kterému jsme po loňské zkušenosti znovu přizvali i další kulturní organizace – Oblastní muzeum v Litoměřicích a Knihovnu K. H. Máchy v Litoměřicích. Na jednotlivých částech programu se podílely i Integrovaná střední škola Litoměřice, p. s. a Gymnázium, Střední škola a Střední odborná škola Šrejbr Litoměřice, o. p. s. V produkci Miroslava Kašky byla připravena výstava a program v bývalém jezuitském kostele. Pro návštěvníky tak byla přichystána bohatá programová nabídka. Spolupracovníkem při výtvarné dílně **Vítání jara** byla již

tradičně Střední odborná škola technická a zahradnická v Lovosicích, Základní škola Boženy Němcové v Litoměřicích, která se postarala o kulturní program, a Diakonie Českobratrské církve evangelické v Litoměřicích, která se podílela i na podzimním **Dnu dýní**.

6.3 Komunita

Přestože Město Litoměřice není naším zřizovatelem, Severočeská galerie výtvarného umění v Litoměřicích je jedním z významných kulturních center v místě, takže forma spolupráce a podpory získává každým rokem větších rozměrů. **Činnost galerie v mnoha ohledech navazuje na strategické dokumenty Města Litoměřice, zejména pak na Komunitní plán Zdravého města. Celou řadou aktivit tak plníme jednotlivé úkoly v různých oblastech jako je sociální oblast, školství, kultura a další.**

6.3.1 Programy ve spolupráci s jinými místními organizacemi

27. 3. 2010 Vítání jara v galerii

(celkem 230 návštěvníků, z toho 118 dětí a mládeže)

– tradiční jarní výtvarná dílna připomněla lidové zvyky – pečení zvykoslovného pečiva – a představila výrobky chráněné dílny Diakonie Českobratrské církve evangelické v Litoměřicích i jarní aranžmá studentů Střední odborné školy technické a zahradnické v Lovosicích, byla doplněna výtvarnou dílnou s tématem květin i vystoupením chlapeckého přípravného sboru Dráčci. Vítání jara proběhlo opět ve spolupráci s Domem dětí a mládeže Rozmarýn v Litoměřicích.

5. 6. 2010 Litoměřická muzejní noc

(celkem 819 návštěvníků, z toho 377 dětí a mládeže)

– čtvrtý ročník akce, která se snaží tradiční kulturní zařízení představit v netradiční dobu s netradičním programem proběhla znovu jako dvoudenní akce s více účastníky tak, aby si návštěvníci stihli celý program užít. V pátek 4. 6. se představila se svým programem Knihovna K. H. Máchy v Litoměřicích a Oblastní muzeum v Litoměřicích, v sobotu 5. 6. následoval program Severočeské galerie výtvarného umění v Litoměřicích. Program v galerii byl rozdělen na dvě místa – odpolední a podvečerní část se odehrávala v hlavní budově, noční pak v jezuitském kostele, kde probíhala jednodenní výstava UV instalací a přehlídka videoartu. Tématem tohoto ročníku byly „**Všechny barvy světa**“ a tomuto tématu jsme přizpůsobili i program celého dne.

V hlavní budově galerie byla připravená výtvarná dílna, jejíž inspirací byla výstava Zdenky Marie Novákové a která byla skutečně plná barev. V průběhu odpoledne proběhlo divadelní představení pro děti Strašidelná barevná pohádka v provedení Divadla rolníčka, hudební vystoupení Big Bandu ZUŠ Litoměřice a jazzové hudební vystoupení. Podvečerní program začal ochutnávkou jídel a nápojů z celého světa a pokračoval bodypaintingem, projekcí z minulých muzejních nocí a koncertem mladé litoměřické skupiny Skažená Skarlet. Další program pak po zastávce na náměstí s vypouštěním lampionů štěstí pokračoval v bývalém jezuitském kostele, kde byla připravena jednodenní výstava UV aktivního umění, performance a hudební program.

18. 9. 2010 Den otevřených dveří v rámci Dnů evropského dědictví

(celkem 177 návštěvníků, z toho 57 dětí a mládeže)

– tradiční akce s bohatým programem, který nabídl výtvarné dílny, komentovanou prohlídku, divadelní představení pro děti Nejhodnější vlk v podání Divadla Skazka a hudební vystoupení Veterans Jazz Band, byl zrealizován za finanční podpory Města Litoměřice.

23. 10. 2010 Den dýní

(celkem 506 návštěvníků, z toho 233 dětí a mládeže)

– před několika lety nově vzniklá podzimní výtvarná dílna, která má tradičně vysokou návštěvnost a stala se už trvalou součástí litoměřického podzimu. Akce svým vyvrcholením, soutěží „O nejkrásnější dýni“, do které se zapojují jednotlivci i kolektivy pracující s dětmi a mládeží, daleko přesáhla rámec města. V roce 2010 bylo opět možné díky podpoře grantu Zdravého města Litoměřice zakoupit hodnotné odměny a soutěž rozdělit spravedlivě na kategorii kolektivů a jednotlivců. Více než 70 vyřezávaných dýní, z nichž mnohé připomínaly skutečné umělecké objekty, sloužily zároveň jako inspirace pro návštěvníky. Součástí dílny bylo i pečení zvykoslovného pečiva, prodej výrobků chráněné dílny Diakonie Českobratrské církve evangelické v Litoměřicích, workshopy nejen pro děti, divadelní představení Balada o dýni v podání loutkového Divadla z půdy Františka Pešána a lampionový průvod. Den dýní byl připraven ve spolupráci s Turistickým oddílem mládeže Sluníčka v Litoměřicích.

4. 12. 2010 Čertovská dílna

(celkem 156 návštěvníků, z toho 75 dětí a mládeže)

– vzhledem k tomu, že se v předvánočním termínu konala výstava Kouzelný svět Karla Franty, která byla plná nejen čertů, nabízela se příležitost připravit speciální dílnu. Tradičně bylo připraveno několik výtvarných dílen, kde si zájemci mohli například ozdobit perníček nebo vytvořit vánoční výzdobu. Čerti se nemalovali na zeď, ale na dlouhý pruh papíru na zem. Kreslení čertů bylo připraveno i pro ty nejmenší návštěvníky, na které čekalo i loutkové divadelní představení Čertovské hromování v podání Divadla z půdy Františka Pešána. Na závěr byl uspořádán zvonkový průvod městem s cílem probudit Ježíška a přivolat Vánoce.

6.3.2 Spolupráce se sociálními organizacemi

Přestože Severočeská galerie výtvarného umění v Litoměřicích není bezbariérovým prostorem, snažíme se alespoň částečně zpřístupnit výstavy tak, aby je mohli využívat i návštěvníci s handicapem. Těžší naší práce je pak v přípravě vzdělávacích programů pro mentálně postižené, kde spolupracujeme na několika úrovních.

Nejrozšířenější a také nejdelší (datuje se od roku 2006) je naše spolupráce s Centrem denních služeb Diakonie Českobratrské církve evangelické v Litoměřicích. Postupně jednostranná nabídka na přípravu speciálních programů ke krátkodobým výstavám přerostla v ucelený celoroční program, kde programy vznikají ve spolupráci s arteterapeutkou a mají další pokračování ve výtvarné činnosti v denním centru. Dále byla rozvinuta vzájemná spolupráce, kdy klienti v rámci své praxe pomáhají udržovat naše parkánové prostory. V posledním roce jsme nabídli chráněné dílně možnost prodeje jejich výrobků při různých výtvarných dílnách, což pro galerii znamená obohacení programu a pro chráněnou dílnu možnost prezentace a prodeje.

V současné době pravidelně spolupracujeme také se Základní školou speciální v Litoměřicích, která poskytuje vzdělání žákům s těžkým mentálním postižením, žákům s více vadami a žákům s autismem. Vzhledem k tomu, že část těchto žáků po dovršení 18 let přechází právě do denního stacionáře Diakonie, získala tato spolupráce mnohem větší význam. V roce 2010 projevil zájem o spolupráci s galerií další organizace, které se věnují zejména mentálně postiženým. Jsou to Domov speciální péče Skalice a Klub Plamínek – občanské sdružení rodičů a přátel dětí se zdravotním handicapem.

6.3.3 Spolupráce na aktivitách jiných institucí pořádaných v bývalém jezuitském kostele Zvěstování Panně Marii v Litoměřicích

24. 4. – 26. 4. 2010

Vojenská výstava z let 1939–1945, historie 97 US pěší divize k 55. výročí 2. světové války, pořádal spolek Teiwaz Litoměřice

4. 5.–30. 5. 2010

Výstava prací žáků Výtvarného oboru ZUŠ Litoměřice, pořádal Výtvarný odbor ZUŠ Litoměřice

12. 6. 2010

Koncert Heroldova kvarteta v rámci 46. ročníku Hudebního festivalu Ludwiga van Beethovena, pořádala Severočeská filharmonie Teplice

31. 7. 2010

Litoměřický Flatland – přehlídka moderní krasojízdy, pořádala Prima LT spol. s r. o.

26. 8. 2010

Přednášky a videoprojekce v rámci Filmového festivalu Litoměřice podesáté, pořádal Kinoklub Ostrov

6.3.4 Využívání prostor galerie k veřejným i soukromým akcím

V roce 2010 se v prostorách parkánu galerie konaly tři svačební obřady a v prostorách galerie školení pro Institut environmentálních služeb.

7 Knihovna

Knihovna Severočeské galerie výtvarného umění v Litoměřicích je specializovanou odbornou knihovnou s fondem zaměřeným na výtvarné umění, historii umění i obecnou historii. Zvláštní význam má pak literatura s vazbami na region, která je často naprosto ojedinělá i v rámci České republiky. Významnou součástí je fond katalogů k výstavám, který obsahuje 7 880 titulů.

Knihovna poskytuje své služby zejména odborným pracovníkům galerie, ale i studentům a odborné i široké veřejnosti. V knihovně bylo v roce 2010 zaregistrováno 23 čtenářů. Zápůjčky v tomto roce dosáhly 312 knižních jednotek, z toho 12 bylo obstaráno prostřednictvím Meziknihovní výpůjční služby z jiných knihoven v České republice.

Fond knihovny dosáhl k 31. 12. 2010 celkem 17 110 svazků knih, katalogů a časopisů. Roční přírůstek činil 793 svazků knih, katalogů a periodik.

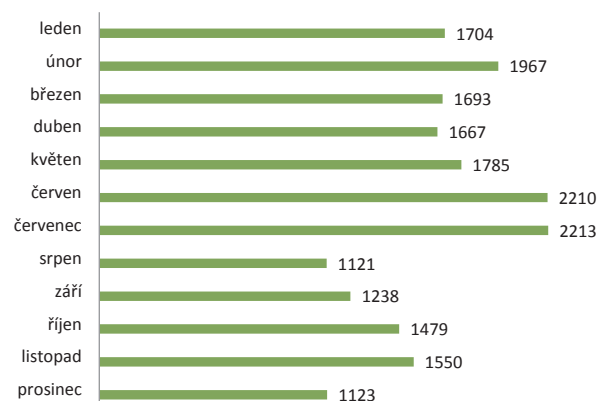
Celý fond knihovny je postupně zpracováván v elektronickém knihovnickém systému Clavius. K 31. 12. 2010 byl celkový počet vložených záznamů 6 180. Za rok 2010 tak bylo zpracováno 1 257 záznamů knižních jednotek a katalogů.

8 Web

Severočeská galerie výtvarného umění v Litoměřicích si velice dobře uvědomuje význam webu jako důležitého komunikačního prostředku. Proto byly pravidelně stránky aktualizovány – nejdůležitějším událostem je pro přehlednost věnován samostatný oddíl. Doplněvány jsou také fotografie k jednotlivým akcím z výstav, z vernisáží, ze vzdělávacích programů pro školy i pro veřejnost. Na webu je také on-li-

ne zpřístupněných 67 výtvarných děl v katalogu sbírky 19. století a dále pak 73 výtvarných děl zpřístupněných v rámci popisu jednotlivých expozic. Tímto souborem reprodukcí děl se webové stránky galerie stávají pro své návštěvníky mnohem atraktivnější.

Těší nás, že zájem o naše webové stránky stále stoupá – v roce 2009 je zhlédlo 16 046 návštěvníků, v roce 2010 to bylo již 19 750 návštěvníků. I z tohoto důvodu se v roce 2011 plánuje nová verze podoby webových stránek galerie.



Návštěvnost webových stránek galerie za rok 2010

9 PR Galerie

PR galerie se orientuje na komunikaci s médii, s veřejností, se školami, s Klubem přátel galerie i s dalšími osobami, které dění v naší galerii zajímá.

PR probíhá různými formami, z nichž nejvýznamnější jsou tiskové zprávy, kterými galerie informuje nejen média o výstavách, ale i o všech větších akcích pro veřejnost.

Další formou jsou e-mailové i tištěné pozvánky k výstavám i k různým doprovodným akcím. Podobně jsou informována i jednotlivá školská zařízení o vzdělávacích programech. Všechny výstavy i větší akce jsou propagovány i formou výlepu plakátů ve městě, případně i v regionu. Na konkrétní akce zaměřené na děti a mládež jsou distribuovány i malé pozvánky přímo do jednotlivých školských zařízení. Důležitá je i propagace na webových stránkách galerie.

Dlouhodobě spolupracujeme s Českým rozhlasem – Sever a s redakcí regionálního zpravodajství Litoměřicko 24, kde jsou zveřejňovány rozhovory z vernisáží i vstupy z jednotlivých akcí pro veřejnost. Stejně tak spolupracujeme i s regionální částí MF Dnes.

10 Údržba a opravy

V roce 2010 byly provedeny tyto údržbářské práce a opravy:

Údržba a opravy v č. p. 30 (administrativní budova):

generální oprava elektroinstalace ve sklepech 36 000 Kč
zabezpečení schodiště a oprava stolu ve sklepech 7 000 Kč
oprava pavlače 10 000 Kč
čištění komínů 3 000 Kč
oprava odpadního potrubí 11 000 Kč
oprava bojleru a WC 5 000 Kč
oprava plynové kotle 24 000 Kč
oprava telefonní linky 4 000 Kč
oprava střechy 2 000 Kč
oprava kopírky 1 000 Kč

Údržba a opravy v č. p. 24 (diecézní muzeum):

oprava podlahy a střechy (odstranění škod na majetku vzniklých přívalovými dešti – hrazeno z pojistky) 143 000 Kč
zajištění střechy proti zatékání 2 000 Kč
malování 2 000 Kč
doplnění chybějících šindelů a impregnace střešní krytiny (šindele), zajištění konstrukce pavlači proti hnízdění (budova naivního umění) 82 000 Kč

Údržba a opravy v č. p. 25 (služební byt, depozitář):

oprava elektroinstalace 4 000 Kč

Údržba a opravy v č. p. 29 (hlavní výstavní prostory):

údržba zvlhčovačů 15 000 Kč
oprava havarijního stavu kamerového systému 375 000 Kč

Údržba a opravy v bývalém jezuitském kostele:

deratizace 7 000 Kč
úklid 6 000 Kč

Dále byla provedena:

údržba elektronického zabezpečovacího a požárního systému ve všech budovách galerie 65 000 Kč
údržba a opravy PC 89 000 Kč
oprava služebního auta 13 000 Kč
revize hasicích přístrojů 18 000 Kč
oprava vysavače 5 000 Kč

V roce 2010 vynaložila SGVU v Litoměřicích na údržbu a opravu celkem 929 000 Kč. Vzhledem k počtu objektů, které galerie provozuje, bylo by za potřebí tuto částku několikrát navýšit tak, aby byl dodržen zákon 122/2000 Sb. a veškeré potřebné standardy.

11 Hospodaření v roce 2010

SGVU v Litoměřicích v roce 2010 hospodařila se schváleným vyrovnaným rozpočtem ve výši 11 529 000 Kč. Tento schválený rozpočet byl kryt příspěvkem od zřizovatele ve výši 10 954 000 Kč a výnosy z vlastní činnosti ve výši 575 000 Kč.

Usnesením Rady Ústeckého kraje č. 14/47R/2010 ze dne 19. 5. 2010 byl příspěvek od zřizovatele zvýšen o 226 000 Kč a usnesením č. 31/58R/2010 ze dne 29. 9. 2010 zvýšen o 346 000 Kč. Celkem tedy byl v roce 2010 poskytnut příspěvek od zřizovatele ve výši 11 526 000 Kč.

SGVU v Litoměřicích získala dotaci od Města Litoměřice ve výši 38 000 Kč a dotaci od Komunitní nadace Euroregionu Labe ve výši 8 000 Kč.

K31. 12. 2010 SGVU v Litoměřicích uzavřela s kladným hospodářským výsledkem ve výši 93 000 Kč.

11.1 ZPRÁVA O FINANČNÍM HOSPODAŘENÍ ZA ROK 2010

VÝNOSY	
Príspevky a dotace na provoz	11 572 000
Tržby za vlastní výkony	935 000
z toho: prodej služeb	81 000
nájemné	289 000
prodej zboží	112 000
ostatní výkony	453 000
VÝNOSY ORGANIZACE CELKEM	12 507 000
NÁKLADY	
Spotřeba materiálu	740 000
Spotřeba energií	808 000
z toho: elektrická energie	463 000
plyn	299 000
voda	46 000
Oprava a údržba budov a majetku	929 000
Cestovné	80 000
Náklady na reprezentaci	49 000
Náklady na služby	1 903 000
z toho: nákup sbírkových předmětů	546 000
ostatní služby k výstavám	465 000
ostatní služby	892 000
Mzdové náklady	5 513 000
z toho: platy zaměstnanců	5 277 000
ostatní osobní náklady (dohody)	236 000
Zákonné sociální pojištění	1 799 000
Zákonné sociální náklady (příděl do FKSP)	106 000
Ostatní sociální náklady	15 000
Jiné ostatní náklady	117 000
Odpisy dlouhodobého majetku	355 000
NÁKLADY ORGANIZACE CELKEM	12 414 000
VÝSLEDEK HOSPODAŘENÍ	93 000

Dotace v roce 2010

Dotace od Města Litoměřice – výstava Jana Hendrycha a Richarda Konvičky	10 000
Dotace od Města Litoměřice – výstava Václava Špaleho	10 000
Dotace od Města Litoměřice – Muzejní noc	4 000
Dotace od Města Litoměřice – Den dýní	14 000
Dotace od Komunitní nadace Euroregionu Labe – projekt „Společná cesta“	8 000

Vybrané ukazatele za rok 2010

1. náklady spojené s pořádáním výstav	694 000
2. nákup sbírkových předmětů	546 000
3. náklady na údržbu a opravy budovy č. p. 29	399 000
4. náklady na údržbu a opravy budovy č. p. 30	158 000
5. náklady na údržbu a opravy bývalého jezuitského kostela	20 000
6. náklady na opravy strojů a zařízení č. p. 25	152 000
7. náklady na opravy strojů a zařízení	199 000
8. náklady na telekomunikační služby	196 000
9. náklady na ochranu majetku	102 000
10. náklady na nákup drobného dlouhodobého majetku	210 000

Vyhodnocení vybraných ukazatelů výnosů:

1. vstupné	81 000
2. pronájem	289 000
3. tržby za prodané zboží	112 000
4. příspěvek od zřizovatele	11 526 000
5. dotace a granty	46 000
6. příspěvky od sponzorů	40 000

12 Kontrolní činnost

V roce 2010 provedl Finanční úřad v Litoměřicích kontrolu dle § 1 a § 16 zákona č. 337/1992 Sb. o správě daní a poplatků ve znění pozdějších změn a dodatků. Kontrolováno bylo použití dotace přidělené Severočeské galerii výtvarného umění v Litoměřicích na základě rozhodnutí Ministerstva kultury ČR číslo 17643/2008 ve výši 120 000 Kč.

13 Poděkování

Na závěr bych velice rád poděkoval všem zaměstnancům Severočeské galerie výtvarného umění v Litoměřicích za jejich práci v roce 2010. Vše, co se v tomto roce podařilo, a nebylo toho rozhodně málo, mohlo být realizováno jenom díky spolupráci všech, kteří se na daných úkolech podíleli. Vysoká návštěvnost, které jsme v roce 2010 dosáhli je jistě motivující. Zároveň pro nás znamená ale i závazek do dalších let. Děkuji také všem sezónním zaměstnancům, bez kterých bychom nemohli využívat prostory k příležitostným výstavám.

PhDr. Jan Štíbr – ředitel galerie

Severočeská galerie výtvarného umění v Litoměřicích dále děkuje všem partnerům, kteří v roce 2010 podpořili její činnost buď finanční formou, bezplatným poskytnutím služeb, dobrovolnou činností nebo jinou formou:

Ústeckému kraji
Městu Litoměřice
Biskupství litoměřickému
Památníku Terezín
Komunitní nadaci Euroregionu Labe
Tiskárně Daniel
GKR Holding a. s.
Českému rozhlasu Sever Ústí nad Labem
regionálnímu zpravodajství Litoměřicko 24
AV MEDIA
Severočeské vodárenské společnosti, a. s. Teplice
Institutu environmentálních služeb a. s.
Univerzitě J. E. Purkyně v Ústí nad Labem, Fakultě umění a designu
Střední škole technické a zahradnické Lovosice
Integrované střední škole Litoměřice, p. s.
Gymnáziu, Střední škole a Střední odborné škole Šrejbr Litoměřice, o. p. s.
Základní škole Boženy Němcové Litoměřice
Domu dětí a mládeže Rozmarýn Litoměřice
Turistickému oddílu mládeže Sluníčka v Litoměřicích
Diakonii Českobratrské církve evangelické v Litoměřicích
Knihovně K. H. Máchy v Litoměřicích
Oblastnímu muzeu v Litoměřicích
Miroslavu Kaškovi
Zuzaně Bílé
Evě Líbalové
Radku a Zdeňkovi Květoňovým
Martině Žebrové
a dalším, kteří nás v loňském roce jakkoliv podporovali

14 Výhled na příští rok

- uskutečnit výstavní projekt Antonín Kybal
- pokračovat v řadě ilustrátorských výstav výstavou **Současná česká ilustrace**
- nadále zpřístupňovat výstavní činností bývalý jezuitský kostel Zvěstování Panně Marii
- nově instalovat sbírku 19. století
- připravit kolokvium k výročí PhDr. Otakara Votočka
- připravit a uvést do provozu novou podobu webových stránek
- udržet nabídku programů a aktivit pro veřejnost
- udržet návštěvnost vzdělávacích programů
- dokončit opravu šindelové střechy na předním traktu budovy č. p. 24 Muzea a galerie litoměřické diecéze

