



**VÝROČNÍ ZPRÁVA
SEVEROČESKÉ GALERIE VÝTVARNÉHO UMĚNÍ V LITOMĚŘICÍCH
ZA ROK 2012**





**VÝROČNÍ ZPRÁVA
SEVEROČESKÉ GALERIE VÝTVARNÉHO UMĚNÍ V LITOMĚŘICÍCH
ZA ROK 2012**

Obsah

1	Úvod	5
1.1	Slovo ředitele	5
1.2	Základní informace o galerii	5
1.3	Organizační struktura SGVU v Litoměřicích	6
1.3.1	Počet zaměstnanců v roce 2012	6
2	Sbírky	7
2.1	Charakteristika sbírkového profilu instituce	7
2.1.2	Stav fondu k 31. 12. 2012	7
2.2	Prezentace sbírek galerie	7
2.2.1	Úvod	7
2.2.2	Zápůjčky / Výpůjčky	8
2.2.3	Registr sbírek výtvarného umění Rady galerií ČR	9
2.3	Akvizice / Nákupy	9
2.3.1	Celková částka vydaná na akviziční činnost v daném roce	10
2.4	Péče o sbírky	10
2.5	Evidence a dokumentace	10
2.5.1	Evidence	10
2.5.2	Dokumentace	11
2.5.3	Publikace sbírkových předmětů SGVU v Litoměřicích v odborné literatuře	12
2.5.4	Inventarizace sbírkového fondu	12
3	Výstavy	13
4	Publikace	15
4.1	Významná publikace v roce 2012	16
5	Vzdělávací činnost	17
5.1	Úvod	17
5.2	Statistické zhodnocení vzdělávací činnosti	17
5.3	Cílové skupiny vzdělávacích aktivit	17
5.4	Vzdělávací programy pro jednotlivé cílové skupiny	19
5.5	Vzdělávací programy	21
5.5.1	Přednášky	21
5.5.2	Zájezdy za uměním	21
5.6	Doprovodné programy k výstavám – koncerty, kulturní pořady	21
5.7	Spolupráce v rámci vzdělávací činnosti galerie	22
6	Veřejnost	23
6.1	Návštěvnost	23
6.2	Spolupracovníci	23
6.3	Komunita	23
6.3.1	Programy ve spolupráci s jinými místními organizacemi	23
6.3.2	Spolupráce se sociálními organizacemi	24
7	Knihovna	24
8	Web	25
9	PR galerie	25
10	Hospodaření galerie v roce 2012	25
10.1	Zpráva o finančním hospodaření za rok 2012	26
11	Kontrolní činnost	28
12	Poděkování	28
13	Výhled na příští rok	28

1 Úvod

1.1 Slovo ředitele

Každým rokem se na tomto místě ohlížíme a snažíme se rekapitlovat ještě v momentě dobré paměti, která bývá tolik milosrdná, co jsme mohli udělat lépe, co jinak, co bychom – viděno dnešní optikou, s odstupem minimálně několika měsíců – nedělali třeba vůbec, nebo naopak, případně za co se stále ještě chválíme a z čeho máme nadále radost. Odezva ze strany veřejnosti je nadále příznivá a je zpětnou vazbou námi pořádaných výstav a veškerých dalších projektů a aktivit, kterými galerie oživuje kulturní dění nejen v tomto městě, ale v mnohem širším okolí. Stalo se tak na základě pestřejších programů galerie, kde sice dominantní úlohu směrem k veřejnosti stále hrají jednotlivé výstavní projekty, jak mimo jiné ukládá zřizovací listina organizace a zákon č. 122/2000 Sb. o ochraně sbírek muzejní povahy, ale i další aktivity, které z této skutečnosti vyplývají, jako jsou nové druhy výstav, navazující edukační programy, následná přednášková činnost, částečně také zájezdy pro milovníky umění pořádané galerií. Důraz klademe na lepší informovanost a na spolupráci s médii, ale i s Městem Litoměřice, se školami, se zdejšími neziskovými organizacemi a s místními podnikateli tak, aby se naše galerie v Litoměřicích prezentovala jako místo přátelské, otevřené a vstřícné vůči svým návštěvníkům, kam lze zajít za poučením, zábavou, ale také i za odpočinkem.

Galerie plnila všechny povinnosti, které vycházejí z její Zřizovací listiny a také všechny závazky, které vyplývají ze zákona č. 122/2000 Sb. o ochraně sbírek muzejní povahy.

Rádi bychom představili to, co se nám v roce 2012 povedlo:

- se zázěmím přibližně 25 000 obyvatel přišlo do naší galerie 12 007 návštěvníků. V loňském roce došlo k poklesu návštěvnosti, a je proto nutné se zamyslet nad příčinami. Je zřejmé, že by bylo možné vše svalit na krizi ekonomickou a morální, ale současně je nutné si přiznat, že dosavadní modely a způsoby práce zřejmě nejsou tak účinné, jak si představujeme, jak vykazujeme. Bude nutné modifikovat jak práci s dětmi, tak i typově stále stejné akce tak, aby byly přínosem a neupadaly do stereotypů
- **výstavou děl Marie Krůtové a Václava Surového** jsme se opět připomenuli jako galerie, která má v programu budování sbírky naivního umění, její dokumentaci a vystavování v rámci naší republiky. K výstavě vyšly katalogy
- připravili jsme první ročník sochařských výstav, které nesou název **Sochaři na parkánu**, kde se každým rokem představují vybraní sochaři svými exteriérovými díly, která obvykle nejsou příliš prezentována
- v bývalém jezuitském kostele Zvěstování Panně Marii jsme ve spolupráci s členy Spolku výtvarných umělců Mánes v Praze uskutečnili výstavu s názvem **Volný směr**, kde se představilo několik desítek autorů, kteří jsou členy tohoto spolku, a současně byla vystavena díla již nežijících členů SVU Mánes ze sbírek galerie. K výstavě vyšel výpravný katalog
- vydali jsme výstavní katalogy, které znamenají obohacení trhu s výtvarnými publikacemi v celorepublikovém měřítku
- novými akvizicemi jsme obohatily sbírky SGVU v Litoměřicích
- zrealizovali jsme celkem čtyři výtvarné dílny pro veřejnost – k těm neúspěšnějším patřily tradičně Muzejní noc a Den dýny
- výtvarné dílny navštívilo 1 134 návštěvníků
- připravili jsme 148 vzdělávacích programů, jejichž návštěvnost činila 2 565 žáků a studentů

- získali jsme grant Ministerstva kultury na celoroční činnost, který podpořil především vydávání katalogů k jednotlivým výstavám, a granty Města Litoměřice k jednotlivým projektům
- Tyto úspěchy pro nás samozřejmě znamenají závazky do dalších let, ve kterých bychom rádi v této tradici pokračovali. Z tohoto důvodu jsme jako priority pro rok 2013 vyhlásili tyto cíle:

- dále pokračovat v plnění střednědobého plánu činnosti
- zvýšit návštěvnost v galerii a na jednotlivých výstavách
- pokračovat v cyklu sochařských výstav **Sochaři na parkánu**
- podílet se na základních opravách a běžné údržbě objektů v majetku Ústeckého kraje, které užívá SGVU v Litoměřicích
- prostřednictvím promyšlené public relations zvýšit zájem o galerii jako takovou

Činnost Severočeské galerie výtvarného umění v Litoměřicích by nebyla možná bez metodické a finanční podpory zřizovatele Ústeckého kraje a Krajského úřadu. Rád bych touto cestou proto poděkoval Radě Ústeckého kraje a zaměstnancům odboru kultury a památkové péče Krajského úřadu Ústeckého kraje, vedeného Mgr. Radkem Spálou.

Naše poděkování za podporu a spolupráci patří také Městu Litoměřice a starostovi Mgr. Ladislavu Chlupáčovi, radě města, komisi kultury a všem ostatním partnerům, kteří s galerií spolupracují nebo ji věcně či finančně podporují.

Děkujeme našim spolupracovníkům, kteří v loňském roce s námi kooperovali, jmenovitě Mgr. Patriku Šimonovi, a předpokládáme, že s námi budou spolupracovat i v letech příštích.

Děkujeme také všem návštěvníkům, jejichž přízeň je velkou motivací pro naši další práci. Máme velkou radost, že podstatnou část našich návštěvníků tvoří děti a mládež, kteří do naší galerie přicházejí v rámci vzdělávacích programů, ale i akcí pro veřejnost.

*PhDr. Jan Štíbr
ředitel galerie*

1.2 Základní informace o galerii

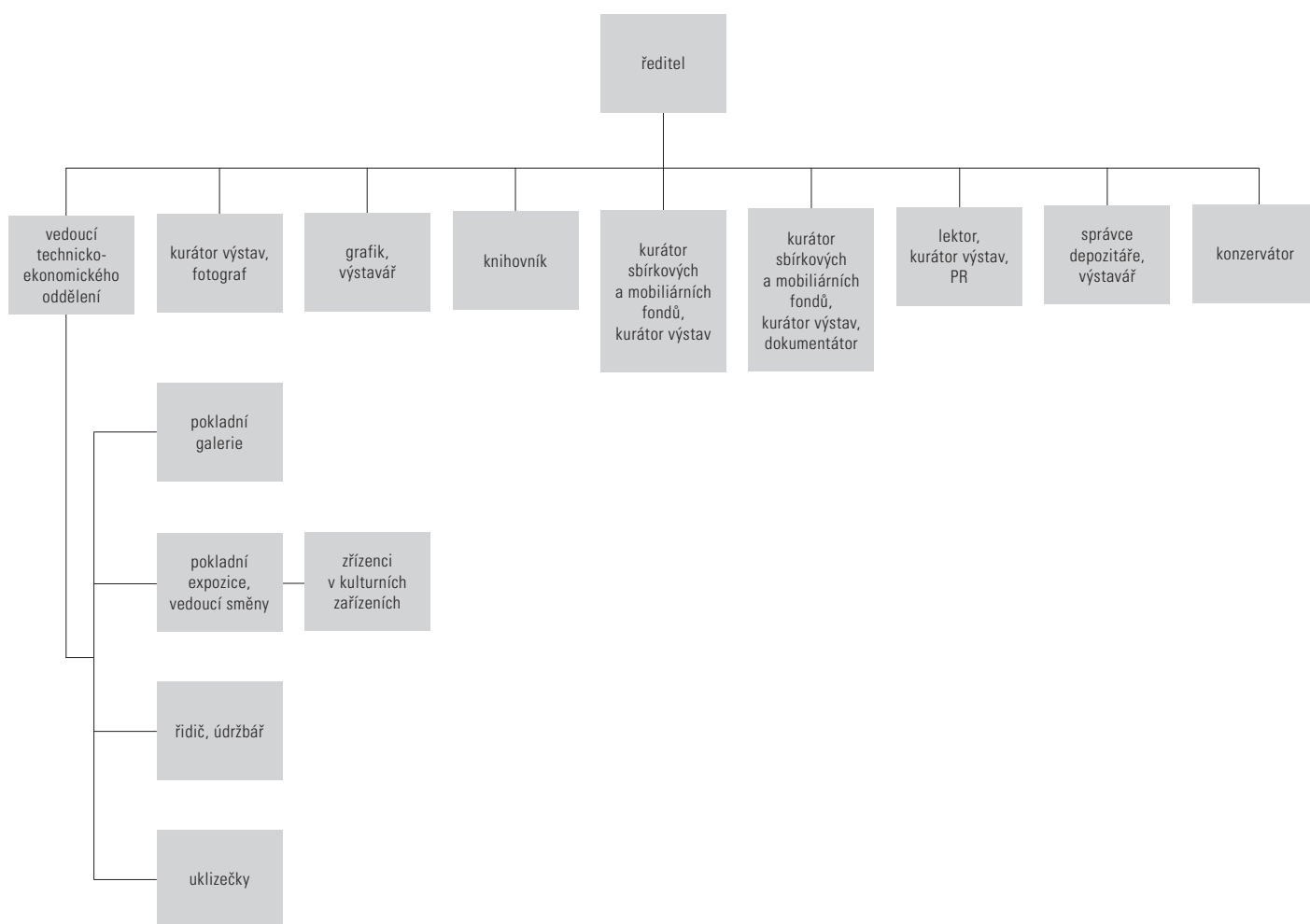
Severočeská galerie výtvarného umění v Litoměřicích je příspěvkovou organizací Ústeckého kraje od roku 2001. Hlavním posláním této příspěvkové organizace, které je vymezeno ve Zřizovací listině, je plnit funkci galerie ve smyslu ustanovení zákona č. 122/2000 Sb. o ochraně sbírek muzejní povahy a o změně některých dalších zákonů, ve znění pozdějších předpisů, a to zejména získávat, shromažďovat, odborně zpracovávat a zpřístupňovat sbírky muzejní povahy. Galerie se zaměřuje zejména na české umění od 14. století do současnosti, na evropské umění 16.–20. století a na sbírání, uchovávání, prezentování a studium naivního umění, a to celostátně. Tyto sbírky tvoří základ pro prezentaci ve vlastním výstavním programu, ale i na výstavách dalších institucí ať už doma nebo v zahraničí.

Severočeská galerie výtvarného umění byla otevřena pro veřejnost v roce 1958 a řadí se tak k nejstarším muzeím umění v České republice. V současné době pro výstavní účely využívá čtyři samostatné objekty v Litoměřicích. V Michalské ulici č. 7 je tzv. hlavní budova, kde se nachází stálá sbírka českého výtvarného umění 14.–19. století a dále prostory pro krátkodobé výstavy. Na Mírovém náměstí č. 24 je v předním traktu umístěna Galerie a mu-

zeum litoměřické diecéze a v samostatném zadním traktu stálá expozice naivního umění. Pro sezónní výstavy je využíván bývalý jezuitský kostel Zvěstování Panně Marii.

Severočeská galerie výtvarného umění v Litoměřicích je členem profesního sdružení Rady galerií ČR.

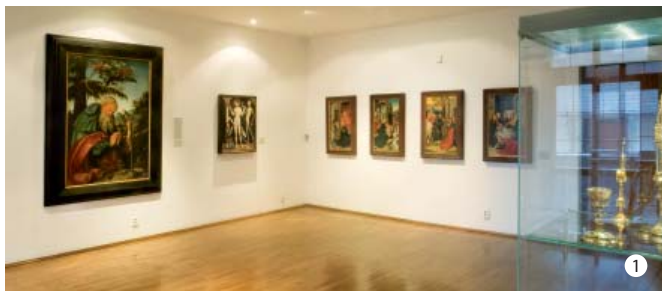
1.3 Organizační struktura SGVU v Litoměřicích



1.3.1 Počet zaměstnanců v roce 2012

V roce 2012 v Severočeské galerii výtvarného umění v Litoměřicích pracovalo celkem 33 fyzických osob a 23,5 přepočtených.

2 Sbírkky



- 1 Pohled do expozice Galerie a muzea litoměřické diecéze
- 2 Pohled do expozice baroka
- 3 Pohled do expozice naivního umění



2.1 Charakteristika sbírkového profilu instituce

Hlavní sbírky Severočeské galerie výtvarného umění v Litoměřicích tvoří české výtvarné umění od 14. století až po současnost a dále pak rozsáhlá a v České republice ojedinělá sbírka naivního umění, která byla budovaná od roku 1967. Sbírkové předměty obsažené v těchto sbírkách tvoří součást stálých expozic, stejně tak jako i různých krátkodobých výstav v naší galerii.

2.1.2 Stav fondu k 31. 12. 2012

Severočeská galerie výtvarného umění v Litoměřicích ve svých sbírkách eviduje celkem **6601 uměleckých předmětů** / inventárních čísel, z toho v jednotlivých sbírkách:

podsbírka malby – celkem 1990 uměleckých předmětů / inventárních čísel

podsbírka kresby a grafiky – celkem 3981 uměleckých předmětů / inventárních čísel

podsbírka plastiky – celkem 630 uměleckých předmětů / inventárních čísel

Stav deponátů k 31. 12. 2012

DO – celkem 73 uměleckých předmětů

DP – celkem 79 uměleckých předmětů

Celkem je ve sbírkách Severočeské galerie výtvarného umění v Litoměřicích dlouhodobě zapůjčeno 152 uměleckých děl.

2.2 Presentace sbírek galerie

2.2.1 Úvod

Sbírkky Severočeské galerie výtvarného umění v Litoměřicích se prezentují ve stálých expozicích **České výtvarné umění 14.–19. století** a v unikátní **Expozici naivního umění**.

Expozice NAIVNÍ UMĚNÍ

V roce 2012 byla expozice Naivního umění dočasně vystřídána výstavou Marie Krůtová a Václav Syrový – Dvě polohy naivního umění. Po jejím skončení byla opět nově instalována celá expozice.

GALERIE A MUZEUM LITOMĚŘICKÉ DIECÉZE

Stálá sbírka této části galerie je tvořena dlouhodobými deponáty z Biskupství litoměřického, mezi které patří například významná díla Lucase Cranacha st., Mistra Tíbertinské Sibylly, Jana Steena, Petra Brandla a dalších. Tato expozice doznala jen drobnou úpravu z důvodu zápůjčky obrazu na výstavu Europa Jagellonica – Umění a kultura ve střední Evropě za vlády Jagellonců 1386–1572.

K tomu, aby návštěvník získal další informace, slouží stručný informační leták ve třech jazykových mutacích, české, německé a anglické, vydaný v roce 2008 ke stálým expozicím. Mimo to je pro školy připraveno celkem 11 interaktivních vzdělávacích programů vědomostních i s výtvarnou aktivitou, které jsou k dispozici v průběhu celého roku.

2.2.2 Zápůjčky / Výpůjčky

Číslo zápůjčky	Vypůjčitel	Název výstavy	Termín výstavy	Zapůjčená díla	Počet děl
Z 13/2011	Vlastivědné muzeum a galerie v České Lípě	Středověké umění na Českolipsku	5. 4. – 31. 12. 2012	severočeský mistr / sv. Barbora, kolem 1420; sv. Kateřina, kolem 1420	2 plastiky
Z 16/2011	Muzeum umění Olomouc	František Skála	5. 4. – 19. 8. 2012	František Skála / Piano, 1992	1 objekt
Z 17/2011	Správa Pražského hradu	Jan Koblasa	1. 3. – 29. 7. 2012	Jan Koblasa / Portrét slečny Dubské, 1959	1 plastika
Z 18/2011	Galerie hlavního města Prahy	Vincenc Vingler	3. 4. – 4. 11. 2012	Vincenc Vingler / Lachtan, (1950–1960); Exotická ryba, 1964	2 plastiky
Z 20/2011	Přehlídka výtvarníků svitavského okresu	Jarmila Lhotská	5. 2. – 1. 4. 2012	Jarmila Lhotská / První třída, (1982)	1 obraz
Z 1/2012	Muzeum Kampa, Praha	Otakar Slavík – dvě dominanty (60/80)	10. 2. – 15. 4. 2012	Otakar Slavík / Hlava, 1966	1 obraz
Z 2/2012	Alšova jihočeská galerie v Hluboké nad Vltavou	František Muzika	19. 5. – 28. 10. 2012	František Muzika / Zápas, 1942; Plevel II, 1950	2 obrazy
Z 3/2012	GASK Kutná Hora	Europa Jagellonica. Umění a kultura ve střední Evropě za vlády Jagellonců 1386–1572	18. 5. – 30. 9. 2012	Mistr litoměřického oltáře / Narození Krista, 1500–1505; Ukřižování, 1500–1505	2 obrazy
Z 4/2012	DOX Praha	Karel Nepraš	8. 6. – 1. 10. 2012	Karel Nepraš / Hlava-rozhledna, 1970–1971, dokončeno 1993	1 objekt
Z 5/2012	Východočeská galerie v Pardubicích	Antonín Chittussi – Region a svět	12. 9. – 2. 12. 2012	Antonín Chittussi / Krajina ve Francii, 1881; Krajina s větrnými mlýny, 1878–1880; Česká krajina, kolem 1884	3 obrazy
Z 6/2012	Galerie města Trutnova	Jitka a Květa Válový	25. 4. – 26. 5. 2012	Jitka Válová / Zápasníci, 1959; Ocelové pero, 1962; Větve, 2010 Květa Válová / Kopáči, 1958; Z cyklu cesty, 1965; Kamenné sevření, 1982; Osamělý kámen, 1983	4 obrazy 1 kresba 2 grafiky
Z 7/2012	Městské kulturní středisko Holešov	Josef Lada Holešov 2012	12. 6. – 30. 9. 2012	Josef Lada / Zima, 1942; Pouť, nedatováno; Venkovské milování, nedatováno; Houbař a smrt, nedatováno; Rybář, 1939; Pozdrav Pánbůh, pane Randákl!, nedatováno; Vodník, 1942; Kráva a pes, nedatováno; Dvě tetky, nedatováno; Profous, nedatováno	1 obraz 8 kreseb 1 grafika
Z 8/2012	Galerie moderního umění v Hradci Králové	Václav Bartovský	22. 11. 2012 – 17. 2. 2013	Václav Bartovský / Zátíší s paletou, 1932; Ateliér, (kolem 1948); Hoši na kolech, 1959; Chodci, nedatováno; Na přechodu, 1947	4 obrazy 1 kresba
Z 9/2012	Galerie umění v Ostravě	Jan Zrzavý	12. 12. 2012 – 10. 3. 2013	Jan Zrzavý / Studna v Kermeru, 1940; Hlava v květech, 1911	1 obraz 1 kresba
Z 10/2012	Moravská galerie v Brně	Element F. Fotografie a výtvarné umění ve druhé polovině 20. století	6. 12. 2012 – 3. 3. 2013	Stanislav Kolibal / Pád, 1967	1 objekt
Z 12/2012	Muzeum města Ústí nad Labem	Ústí ve službách vědy	7. 8. – 15. 11. 2012	Zdeněk Sýkora / Černobilá šikmá struktura, 1970; Černobilá struktura, 1970; Linie č. 21, 1986	3 grafiky

Číslo zápůjčky	Vypůjčitel	Název výstavy	Termín výstavy	Zapůjčená díla	Počet děl
Z 15/2012	Galerie Felixe Jeneweina města Kutná Hora	Jan Karel Vondrouš (1884–1970)	15. 11. – 31. 12. 2012	Jan K. Vondrouš / Svatý Mikuláš, 1913; Dóžecí palác – Benátky, 1917; Sta Maria della Salute – Benátky, 1914–1916; Náměstí ve Furnes – Belgie, 1922	4 grafiky
Celkem bylo v roce 2012 zapůjčeno 48 uměleckých děl na 17 výstav pořádaných jinými institucemi.					

SGVU v Litoměřicích se svými zápůjčkami podílela na výstavních projektech zásadního významu pořádaných uměleckými institucemi v rámci celé České republiky. Za všechny jmenujme především velmi úspěšnou výstavu *Europa Jagellonica. Umění a kultura ve střední Evropě za vlády Jagellonců 1386–1572*, pořádanou Galeríí Středočeského kraje Kutná Hora, návštěvnicky také velmi úspěšnou výstavu *Jan Zrzavý*, kurátorsky připravenou kolektivem předních českých historiků umění pro Galerii umění v Ostravě. Významným výstavním počinem roku 2012 byla i výstava *František Skála*, připravená Muzeem umění Olomouc spolu s autorem. Dále to byla například výstava *Jan Koblasa*, připravená Správou Pražského hradu, *Karel Nepraš*, z produkce DOX Praha, *Element F. Fotografie a výtvarné umění ve druhé polovině 20. století*, připravená Moravskou galerií v Brně, a výstava *Antonín Chittussi – Region a svět*, připravená Východočeskou galerií v Pardubicích.

Výpůjčky

V roce 2012 galerie zrealizovala 1044 výpůjček uměleckých předmětů z jiných sbírkotvorných institucí pro krátkodobé výstavní projekty připravené v daném roce. Bez spolupráce s dalšími institucemi a soukromými sběrateli by nebylo možné tyto projekty uskutečnit.

2.2.3 Registr sbírek výtvarného umění Rady galerií ČR

Jedním z hlavních cílů galerie je společně s dokumentací a evidencí výtvarných děl i jejich zpřístupňování veřejnosti. Pro jednotné a snadné on-line zpřístupnění sbírek z institucí sdružených v Radě galerií ČR je provozován Registr sbírek výtvarného umění RG ČR. Registr sbírek mapuje bohatost sbírkového fondu zúčastněných galerií a představuje významné zjednodušení pro odbornou práci na výstavách. Registr v současné době není kompletně naplněn a slouží především pracovníkům sdružených galerií. Po svém definitivním naplnění bude sloužit nejenom odborným pracovníkům, ale i veřejnosti.

SGVU v Litoměřicích se do tohoto projektu Rady galerií ČR a metodického centra CITeM v Brně zapojila jako jedna z prvních galerií a v rámci projektu naplnila Registr sbírek svými daty a zpřístupnila on-line webovou databázi. **Databáze je průběžně aktualizovaná a doplňována akvizicemi a reprodukcemi jednotlivých děl.**

2.3 Akvizice / Nákupy

V roce 2012 byla získána do sbírek SGVU v Litoměřicích tato díla:

1/2012

Cecilie Marková – Astrální květy, 1974, olej, lepenka, 49,8 × 40,2 cm, nesignováno, provenience česká, stav dobrý.

Koupě. **O-2002**

2/2012

Cecilie Marková – Útesy, 1993, bílý pastel, černý papír, 49 × 35,6 cm, značeno vpravo dole bíle: CM. 93, provenience česká, stav dobrý.

Koupě. **R-3981**

3/2012

Vladko Starý – Vlakové nádraží Hostivař, 2007, tempera, papír, 29,6 × 42 cm, značeno vlevo dole tužkou: VS 2007, provenience česká, stav dobrý.

Dar. **R-3982**

4/2012

Vladko Starý – Náměstí, 2006, tempera, papír, 29,6 × 42 cm, značeno vpravo dole tužkou: VS 2006, provenience česká, stav dobrý.

Dar. **R-3983**

5/2012

Vladko Starý – Škola u rybníka, nedatováno, tempera, papír, 21 × 29,6 cm, nesignováno, provenience česká, stav dobrý.

Dar. **R-3984**

6/2012

August Bedřich Piepenhagen – Alpská krajina, nedatováno, tužka, papír, 13,5 × 21 cm, značeno vlevo nahoře: A, provenience česká, stav dobrý.

Koupě. **R-3985**

7/2012

Cecilie Marková – Květ se sluncem, 1993, tempera, černý papír, 29,8 × 28 cm, značeno vpravo dole bíle: C Marková 93, provenience česká, stav dobrý.

Koupě. **O-2003**

8/2012

Albert Fišer – Vzpínající se kůň, 60.–70. léta 20. století, olej, dřevo, 30,5 × 39,5 cm, nesignováno, provenience česká, stav dobrý.

Koupě. **O-2004**

9/2012

Věra Boudníková-Špánová – Na zeď kostela I, dokončeno 1996, gobelín, 96 × 156 cm, nesignováno, provenience česká, stav dobrý.
Dar. **O-2005**

10/2012

Jan Víšek – Chomutov – výstavba, nedatováno, olejová tempera, sololit, 114 × 160 cm, signováno vpravo dole: Jan Víšek, provenience česká, stav dobrý.
Převod. **O-2006**

11/2012

Jan Víšek – Zimní navečer, nedatováno, olejová tempera, sololit, 92 × 122 cm, signováno vpravo dole modře: Jan Víšek, provenience česká, stav dobrý.
Převod. **O-2007**

12/2012

Jan Víšek – Chorál, nedatováno, olejová tempera, sololit, 92 × 122 cm, signováno vpravo dole černě: Jan Víšek, provenience česká, stav dobrý.
Převod. **O-2008**

13/2012

Jan Víšek – Les, nedatováno, olejová tempera, sololit, 150 × 200 cm, signováno vpravo dole červeně: Jan Víšek, provenience česká, stav dobrý.
Převod. **O-2009**

14/2012

Jan Hendrych – Dvojice, 2000, kvaš, běloba, papír, 29,6 × 42 cm, signováno vpravo dole: J Hendrych 2000, provenience česká, stav dobrý.
Koupě. **R-3986**

15/2012

Jan Hendrych – Koloseum, 2006, kvaš, běloba, papír, 29,6 × 42 cm, signováno vpravo dole: Jan Hendrych 2006, provenience česká, stav dobrý.
Koupě. **R-3987**

16/2012

Jan Hendrych – Stůl se zvířaty, 2005, tužka, kvaš, běloba, papír, 29,6 × 42 cm, signováno vpravo dole: Jan Hendrych 2005, provenience česká, stav dobrý.
Koupě. **R-3988**

17/2012

Jan Hendrych – Paridův soud, nedatováno, tužka, kvaš, běloba, papír, 29,7 × 29,7 cm, nesignováno, provenience česká, stav dobrý.
Koupě. **R-3989**

18/2012

Jan Hendrych – Sv. Jan, nedatováno, tužka, kvaš, běloba, papír, 29,7 × 29,7 cm, nesignováno, provenience česká, stav dobrý.
Koupě. **R-3990**

19/2012

Jan Hendrych – Busta, nedatováno, tužka, kvaš, běloba, papír, 29,7 × 29,7 cm, nesignováno, provenience česká, stav dobrý.
Koupě. **R-3991**

20/2012

Jan Hendrych – V koupelně, nedatováno, tužka, kvaš, běloba, papír, 41,6 × 59 cm, nesignováno, provenience česká, stav dobrý.
Koupě. **R-3992**

21/2012

Jan Hendrych – Fasáda, nedatováno, tužka, kvaš, běloba, papír, 41,6 × 58,8 cm, nesignováno, provenience česká, stav dobrý.
Koupě. **R-3993**

22/2012

Jan Hendrych – Dáma, nedatováno, tužka, tuš, kvaš, běloba, papír, 41,6 × 59 cm, nesignováno, provenience česká, stav dobrý.
Koupě. **R-3994**

23/2012

Petr Šmaha – Kauza Mánes XIII z cyklu České soudnictví, 2009, olej, plátno, 102 × 83 cm, signováno vzadu nahoře: Petr Šmaha 2009, provenience česká, stav dobrý.
Dar. **O-2010**

2.3.1 Celková částka vydaná na akviziční činnost v daném roce

V roce 2012 byla na akvizice vydána celkem částka 231 500 Kč.

2.4 Péče o sbírky

Průběžná péče o umělecká díla, která jsou vystavena v expozicích buď jako díla vlastní nebo jako deponáty, se zaměřuje na nepřetržitý monitoring klimatu v prostorách expozic, a to především na stav relativní vlhkosti a teploty.

Stejná péče je věnována i dílům uloženým v depozitáři. Tyto průběžné výstupy se evidovaly v dokumentaci a průběžně vyhodnocovaly. Ze sbírek kresby bylo v roce 2012 konzervováno 9 děl – kreseb a grafických listů a ze sbírek plastiky 13 soch.

2.5 Evidence a dokumentace

2.5.1 Evidence

Severočeská galerie výtvarného umění v Litoměřicích eviduje své sbírkové předměty ve dvou stupních, a to 1) v přírůstkových knihách a 2) systematickou evidencí v inventárních knihách podle zákona č. 122/2000 Sb. o ochraně sbírek muzejní povahy. Oba dva druhy evidence probíhají v písemné formě.

počet zapsaných přírůstkových čísel do přírůstkové knihy v roce 2012: 23

počet zapsaných inventárních čísel do inventární knihy v roce 2012: 23

Sbírka Severočeská galerie výtvarného umění v Litoměřicích je zapsána do Centrální evidence sbírek (CES) na Ministerstvu kultury ČR. K 31. 12. 2012 bylo v CES na Ministerstvu kultury ČR přihlášeno **celkem 6 601 sbírkových předmětů**, z toho **23 nových přírůstků** za rok 2012.

Do systému Demus bylo v roce 2012 zapsáno celkem 10 digitálních záznamů sbírkových předmětů a 35 digitálních záznamů deponovaných děl, doplněny byly i reprodukce některých děl. Ke dni 31. 12. 2012 tedy činil celkový počet digitálních záznamů v systému Demus včetně rozepsaných řad inventárních čísel 6 925.

2.5.2 Dokumentace

Postupně se doplňují jednotlivé vědecké karty fotodokumentací. Dokumentátor také shromažďuje a třídí digitální fotografickou dokumentaci k jednotlivým sbírkovým předmětům.

V roce 2012 bylo zpracováno přes 100 fotografií sbírkových předmětů:

- a) „O“ cca 35 obrazů
- b) „R“ 50 grafik
- c) „P“ 20 plastik (ve více variantách)
- d) „Dp“ 5 uměleckých předmětů

Téměř veškeré fotografie této skupiny byly určeny pro externí žadatele a zařazeny do archivu SGVU. Kromě toho byla zhotovena řada fotografií pro potřeby jednotlivých výstav (příprava tiskovin, dokumentace vernisáží, instalací apod.). Fotografie byly průběžně pořizovány i ke všem dalším akcím galerie – výtvarným dílnám, kolokviu a koncertům.

Fotodokumentace jednotlivých výstav

- 1) Výstava **Gotická desková malba**
 - 33 snímků deskových obrazů, plastik, předmětů
 - 13 snímků grafik
 - 187 snímků z vernisáže
 - 184 snímků z přednášek
 - 37 snímků instalace výstavy
- 2) Výstava **Marie Krůtová a Václav Syrový – Dvě polohy naivního umění**
 - 54 snímků obrazů – pastelů
 - 1 reprodukce staré fotografie
 - 94 snímků objektů – plastik
 - 1 reprodukce obrazu
 - 237 snímků z vernisáže
 - 4 snímky instalace výstavy
- 3) Výstava **Konec (s)nové epochy**
 - 137 snímků z vernisáže
 - 15 snímků z komentované prohlídky
 - 10 snímků instalace výstavy
- 4) Výstava **Jiří Kačer**
 - 30 snímků plastik
 - 303 snímků z vernisáže
 - 100 snímků instalace výstavy
- 5) Výstava **S.V.U. Mánes**
 - 310 snímků výstavy – exponáty v prostoru a architektury jezuitského kostela
 - 396 snímků z vernisáže
- 6) Výstava **V. A. Šrůtek – Retrospektiva**
 - 94 snímků výtvarných děl (kresby a obrazy)
 - 3 snímky kompozic s knihami
 - 182 snímků z vernisáže
 - 10 snímků instalace výstavy
- 7) Výstava **Jiří Bradáček**
 - 3 satelitní snímky plastik
 - 100 snímků z vernisáže
 - 9 snímků instalace výstavy
- 8) Výstava **Josef Kremláček**
 - 30 snímků grafik
 - 1 snímek – portrét umělce v ateliéru
 - 194 snímků z vernisáže
 - 14 snímků instalace výstavy
- 9) Výstava **Věra Boudníková-Špánová**
 - 85 snímků textilií a objektů
 - 100 snímků z vernisáže
 - 11 snímků instalace výstavy
- 10) Přednáška **Obrazy hudbou**
 - 98 snímků
- 11) **Přednáška prof. Víta Vlnase**
 - 67 snímků
- 12) **Muzejní noc**
 - 481 snímků
- 13) **Den otevřených dveří**
 - 162 snímků
- 14) Závěr školního roku v jezuitském kostele – Lyceum Pestalozzi
 - 35 snímků

2.5.3 Publikace sbírkových předmětů SGVU v Litoměřicích v odborné literatuře

V roce 2012 bylo celkem 40 sbírkových uměleckých předmětů ze sbírek SGVU v Litoměřicích reprodukováno v odborných publikacích, 1 dílo bylo reprodukováno v odborném periodiku a 1 dílo bylo reprodukováno na informační ceduli:

- **Jan Koblasa**, vydavatel Správa Pražského hradu (1 reprodukce)
- **František Muzika**, vydavatel Alšova jihočeská galerie (2 reprodukce)
- **Europa Jagellonica – Umění a kultura ve střední Evropě za vlády Jagellonců**, vydavatel Galerie Středočeského kraje (4 reprodukce)
- **Antonín Chittussi. Region a svět**, vydavatel Východočeská galerie v Pardubicích (4 reprodukce)
- **Karel Nepraš**, vydavatel Centrum českého umění DOX (1 reprodukce)
- **Kladno Záporno** – kulturní revue, vydavatel Kladno Záporno (4 reprodukce)
- **Jaroslav Král**, vydavatel Muzeum města Brna (1 reprodukce)
- **Václav Bartovský**, vydavatel Galerie moderního umění v Hradci Králové (5 reprodukcí)
- **Jiří Načeradský**, vydavatel Jiří Načeradský (3 reprodukce)
- **Jan Zrzavý**, vydavatel Galerie výtvarného umění v Ostravě (2 reprodukce)
- **Radek Kratina**, vydavatel Gallery (4 reprodukce)
- **Otakar Nejedlý – Z Čech na Cejlon, do Indie a zase zpátky**, vydavatel Galerie moderního umění v Roudnici nad Labem (1 reprodukce)
- **Element F. Fotografie a výtvarné umění ve 2. polovině 20. století**, vydavatel Moravská galerie v Brně (1 reprodukce)
- **Václav Hejna 1914–1985. Barvy a bytí / Farbe und Sein**, vydavatel Galerie výtvarného umění v Chebu (2 reprodukce)
- **Palmy na Vltavě – Primitivismus, mimoevropské kultury a české výtvarné umění 1850–1950**, vydavatel Arbor vitae (1 reprodukce)
- **Hana Wichterlová**, vydavatel Galerie výtvarného umění v Hodoníně (2 reprodukce)
- **Jan Kutálek**, vydavatel Muzeum Jílové u Prahy (2 reprodukce)
- **Dr. Jaroslavu Borovičkovi** – odborný článek (1 reprodukce)
- **České středohoří – země hradů**, informační cedule (1 reprodukce)

2.5.4 Inventarizace sbírkového fondu

V roce 2012 proběhla řádná inventarizace poměrně části podsbírky malba v rozsahu 1 449 obrazů. Současně byla provedena i kontrola zápůjček obrazů. Fyzickou kontrolou všech obrazů v uvedeném rozsahu na všech místech uložení i v jednotlivých expozicích a jejich srovnáním s lokačními kartami vedenými v depozitáři a vědeckými kartami bylo zjištěno, že všechny sbírkové předměty byly v pořádku na místě svého určení.

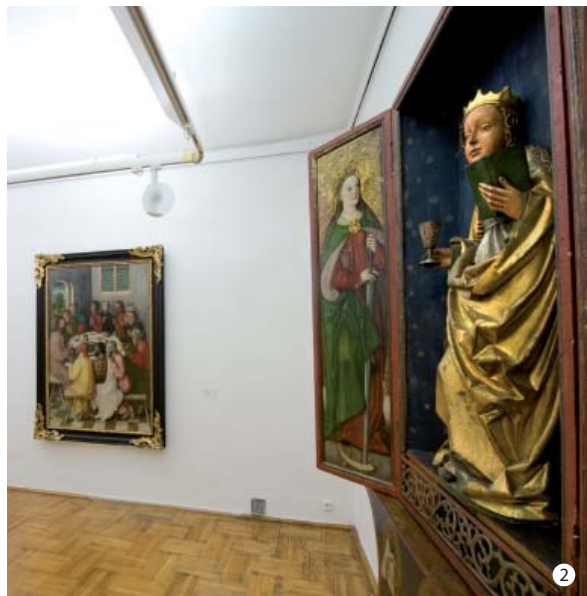
3 Výstavy



1

1 Pohled do výstavy Marie Krůtová – Václav Syrový

2 Pohled do výstavy Gotické deskové malířství v severozápadních a severních Čechách



2

Severočeská galerie výtvarného umění v Litoměřicích využívá pro výstavní účely jednak hlavní budovu galerie, kde jsou i sály pro krátkodobé výstavy, sezónně pak prostory v bývalém jezuitském kostele Zvěstování Panně Marii.

V roce 2012 bylo uskutečněno celkem 9 výstav, z nichž ta první, Současná česká ilustrační tvorba, přecházela z roku 2011 a poslední, Josef Kremláček, naopak pokračovala i v roce 2013. V expozici naivního umění se uskutečnila výstava Marie Krůtová a Václav Syrový – Dvě polohy naivního umění.

V bývalém jezuitském kostele Zvěstování Panně Marii se uskutečnily výstavy Volný směr – S.V.U. Mánes a Věra Boudníková-Špánová – Retrospektiva.

SEVEROČESKÁ GALERIE VÝTVARNÉHO UMĚNÍ V LITOMĚŘICÍCH – HLAVNÍ BUDOVA:

Současná česká ilustrační tvorba

termín: 2. 12. 2011 – 5. 2. 2012

autor výstavy: Mgr. Hana Nováková

kurátor výstavy: PhDr. Olga Kubelková

bez katalogu

návštěvnost: 1 337 (1. 1. 2012 – 5. 2. 2012)

Gotické deskové malířství v severozápadních a severních Čechách

termín: 17. 2. 2012 – 10. 5. 2012

autor výstavy: prof. PhDr. Jan Royt, Ph.D.

kurátor výstavy: PhDr. Lubomír Turčan

katalog výstavy: skládačka – 14 stran, autor textu prof. Jan Royt

návštěvnost: 2 850

Konec (s)nové epochy Umění secese a symbolismu ze sbírky Patrika Šimona

termín výstavy: 15. 6. 2012 – 30. 9. 2012

autor výstavy: Mgr. Patrik Šimon

kurátoři výstavy: PhDr. Jan Štíbr

katalog výstavy: vydal Patrik Šimon - Eminent, 216 stran, autor textu Mgr. Patrik Šimon

návštěvnost: 1 954

Václav Alois Šrůtek – Retrospektiva

termín výstavy: 19. 10. 2012 – 25. 11. 2012

autoři výstavy: ak. mal. Ivana Grimmová, PhDr. Jan Štíbr

katalog výstavy: 69 stran, autoři textů Radomil Eliška,

ak. mal. Ivana Grimmová, PhDr. Jan Štíbr

návštěvnost: 1 707

Josef Kremláček

termín výstavy: 7. 12. 2012 – 3. 2. 2013

autor výstavy: Mgr. Hana Nováková

kurátor výstavy: PhDr. Olga Kubelková

katalog výstavy: skládačka – 16 stran, autor textu Mgr. Hana Nováková

návštěvnost: 235 (7. 12. – 31. 12. 2012)

Expozice 20. století

termín výstavy: 7. 12. 2012 – 3. 2. 2013

autor expozice: PhDr. Jiřina Kumstátová

PROSTORY PARKÁNU:

Jiří Kačer – Sochy

termín výstavy: 11. 5. 2012 – 26. 8. 2012

autor výstavy: ak. soch. Jiří Kačer

kurátor výstavy: PhDr. Jan Štíbr

katalog výstavy: skládačka – autor textu PhDr. Jan Štíbr

návštěvnost: 1 511

Jiří Bradáček – Sochy

termín výstavy: 7. 9. 2012 – 4. 11. 2012

autor výstavy: Mgr. Jan Škvára

kurátor výstavy: PhDr. Jiřina Kumstátová

katalog výstavy: skládačka – autor textu PhDr. Jan Škvára

návštěvnost: 2 109

SEVEROČESKÁ GALERIE VÝTVARNÉHO UMĚNÍ V LITOMĚŘICÍCH – EXPOZICE NAIVNÍHO UMĚNÍ:

Marie Krůtová a Václav Syrový – Dvě polohy naivního umění

termín výstavy: 24. 2. 2012 – 8. 4. 2012



- 1 Pohled do výstavy Volný směr – Setkání členů S.V.U. Mánes v jezuitském kostele
- 2 Pohled do výstavy Jiří Kačer – Sochy na parkánu
- 3 Pohled do výstavy Věra Boudníková-Špánová v jezuitském kostele



autor výstavy: PhDr. Antonín Jiráček
 kurátor výstavy: PhDr. Jan Štíbr
 katalog výstavy: 2 katalogy ve společném obalu,
 autoři textů PhDr. Antonín Jiráček a PhDr. Jan Štíbr
návštěvnost: 348

BÝVALÝ JEZUITSKÝ KOSTEL ZVĚSTOVÁNÍ PANNĚ MARIÍ

Volný směr – Setkání členů S.V.U. Mánes

termín výstavy: 22. 6. 2012 – 16. 9. 2012
 autor výstavy: doc. PhDr. Jiří Kotalík, ak. mal. Václav Špale
 kurátoři výstavy: PhDr. Jan Štíbr, MgA. Jan Brodský
 katalog výstavy: 49 stran, autoři textů doc. Jiří T. Kotalík,
 ak. mal. Václav Špale, PhDr. Jan Štíbr
návštěvnost: 1 342

Věra Boudníková-Špánová – Retrospektiva

termín výstavy: 26. 9. 2012 – 28. 10. 2012
 autoři výstavy: PhDr. Jan Štíbr, MgA. Jan Brodský
 katalog výstavy: skládačka – autor textu PhDr. Marie Rakušanová Ph.D.
návštěvnost: 343

Severočeská galerie výtvarného umění v Litoměřicích dále spolupracovala společně s Ústavem pro dějiny umění Univerzity Karlovy v Praze a s Vlastivědným muzeem a galerií v České Lípě na výstavě *Středověké umění na Českolipsku, která se konala v termínu od 6. 6. 2012 do 31. 12. 2012.* Autorem této výstavy, která byla realizována ve Vlastivědném muzeu a galerii v České Lípě, byl pracovník Severočeské galerie výtvarného umění v Litoměřicích PhDr. Lubomír Turčan.

Výstava *Středověké umění na Českolipsku* byla realizována za podpory Programu aplikovaného výzkumu a vývoje národní a kulturní identity (NAKI) Ministerstva kultury ČR, projekt „Umělecká výměna v regionu Krušnohoří mezi gotikou a renesancí“. **Celkem tuto výstavu navštívilo 3 800 návštěvníků.**

4 Publikace



1–2 Publikace vydané v daném roce



Severočeská galerie výtvarného umění v Litoměřicích připravila v roce 2012 katalogy k 8 výstavám, katalog Paralelní historie byl vydán k výstavě, která proběhla již v loňském roce. Katalog k výstavě Konec (s)nové epochy byl vydán Patrikem Šimonem ve spolupráci s SGVU.

Gotická desková malba v severozápadních a severních Čechách

text: Jan Royt

fotografie: Jan Brodský a Jan Royt (archiv)

grafická úprava: Jan Brodský

popis: skládačka v obalu ke stejnojmenné výstavě, 14 stran, 6 barevných reprodukcí

vydáno: 2012

vydavatel: Severočeská galerie výtvarného umění v Litoměřicích
ISBN 978-80-85090-91-8

Marie Krůtová

text: Jan Štíbr

fotografie: Jan Brodský

grafická úprava: Lucie Petrasová

popis: vydáno ke společné výstavě Marie Krůtová a Václav Syrový – dvě polohy naivního umění, 4 strany textu včetně anglického překladu, 33 barevných reprodukcí

vydáno: 2012

vydavatel: Severočeská galerie výtvarného umění v Litoměřicích
ISBN 978-80-85090-88

Václav Syrový

text: Antonín Jiráček

fotografie: Jan Brodský

grafická úprava: Lucie Petrasová

popis: vydáno ke společné výstavě Marie Krůtová a Václav Syrový – dvě polohy naivního umění, 11 stran textu včetně anglického překladu, 33 barevných reprodukcí

vydáno: 2012

vydavatel: Severočeská galerie výtvarného umění v Litoměřicích
ISBN 978-80-85090-89-5

Volný směr – setkání členů S.V.U. Mánes k 125. výročí založení spolku

texty: Jiří T. Kotalík, Václav Špale, Jan Štíbr

fotografie: Jan Brodský

grafická úprava: Lucie Petrasová

popis: vydáno ke stejnojmenné výstavě, 49 stran, 61 barevných reprodukcí, souběžný anglický překlad

vydáno: 2012

vydavatel: Severočeská galerie výtvarného umění v Litoměřicích
ISBN 978-80-85090-92-5

Paralelní historie. Aktuální výtvarné umění v Ústí nad Labem mezi lety 1990–2009

editor: Michal Koleček

fotografie: Radek Jandera, Aleš Loziak, Martin Polák a archivy autorů

grafická úprava: Tomáš Trnobranský

popis: vydáno k výstavě z roku 2011: Paralelní historie – Umění severních Čech v posledních dvaceti letech, 228 stran, 120 barevných reprodukcí

vydavatel: Univerzita Jana Evangelisty Purkyně v Ústí nad Labem a Severočeská galerie výtvarného umění v Litoměřicích
ISBN 978-80-85090-97-0

Václav Alois Šrůtek – retrospektiva

texty: Radomil Eliška, Ivana Grimmová, Jan Štíbr

fotografie: SGVU v Litoměřicích, Jan Brodský, Ludmila Hájková,

David Cysař, archiv rodiny

grafická úprava: Lucie Petrasová

popis: vydáno ke stejnojmenné výstavě, 69 stran, 68 reprodukcí, černobílé fotografie

vydáno: 2012

vydavatel: Severočeská galerie výtvarného umění v Litoměřicích a Občanské sdružení Salva Guarda
ISBN 978-80-85090-95-6

Věra Boudníková-Španová: retrospektiva

text: Marie Rakušanová

fotografie: Jan Brodský
grafická úprava: Lucie Petrasová
popis: vydáno ke stejnojmenné výstavě, skládačka v papírovém obalu, 14 stran, 8 barevných reprodukcí
vydáno: 2012
vydavatel: Severočeská galerie výtvarného umění v Litoměřicích
ISBN 978-80-85090-94-9

Josef Kremláček

text: Hana Nováková
fotografie: Jan Brodský
grafická úprava: Lucie Petrasová
popis: ke stejnojmenné výstavě, 16 stran, 15 barevných reprodukcí
vydáno: 2012
vydavatel: Severočeská galerie výtvarného umění v Litoměřicích
ISBN 978-80-85090-98-7

4.1 Významná publikace v roce 2012

Katalog Volný směr – setkání členů S.V.U. Mánes k 125. výročí založení spolku, který byl vydán ke stejnojmenné výstavě, popisuje vývoj spolku Mánes od jeho založení před 125 lety až do současnosti a představuje vybrané významné členy z nedávné minulosti a současnosti, a to díly, která zvláště vyzní v kontextu s barokní architekturou Octaviana Broggia.

5 Vzdělávací činnost

5.1 Úvod

V současné době jsou připraveny programy ke stálé expozici, které je možné využívat celoročně, a kromě toho se ke každé krátkodobé výstavě probíhající ve školním roce připravují zpravidla dva typy programů, které jsou rozlišeny zejména podle věku návštěvníků.

Máme radost, že v době, kdy školy zaplavují nabídky dalších kulturních zařízení a nejen jich, je o tyto programy stále natolik velký zájem, že často ani nemůžeme vyhovět všem zájemcům. Vzhledem k tomu, že pozici lektorky vykonává stále pouze jedna osoba, a je tak bohužel na tomto místě nezastupitelná, bylo by potřeba v blízké budoucnosti uvažovat alespoň o samoobslužných aktivitách – pracovních listech, které by mohli využívat návštěvníci galerie v nepřítomnosti lektorky, případně v době, kdy je zcela vytížená a škola má přesto zájem galerii navštívit. Zároveň by mohly tyto pracovní listy sloužit při návštěvách například i pro rodiče s dětmi.

Ideální by pak bylo posílit tuto pozici dalším pracovníkem na částečný úvazek nebo na dohodu o provedení práce tak, aby vzdělávání v galerii i práce s veřejností mohlo mít stále vysokou kvalitu a zároveň mohlo pokrýt zájem o návštěvu galerie napříč cílovými skupinami.

Za stávajících podmínek považujeme současný počet vzdělávacích programů i počet jejich návštěvníků za hranici, kterou půjde jen velmi těžko překonat. Limitem je právě to, že se této práci na rozdíl od jiných galerií věnuje jen jeden pracovník pouze na částečný úvazek.

5.2 Statistické zhodnocení vzdělávací činnosti

V roce 2012 jsme opět zaznamenali mírný pokles jak počtu uskutečněných programů, tak i počtu jejich návštěvníků. Odrazilo se zde například i uzavření expozice v hlavní budově galerie v měsíci květnu a části června v důsledku přípravy další výstavy. Tento termín je však, vzhledem ke školním výletům a dalším akcím, velice vytížený. Přesto mají tyto programy mezi různými cílovými skupinami a mezi pedagogy jak ve stálé expozici, tak i při krátkodobých výstavách velice dobrou odezvu.

V roce 2012 se celkem 148 programů zúčastnilo 2565 návštěvníků. Oproti roku 2011 došlo k poklesu počtu návštěvníků i programů hlavně z důvodu delšího času, který byl věnován přípravám výstav Konec (s)nové epochy – Umění secese a symbolismu ze sbírky Patrika Šimona a Václav Šrůtek – Retrospektiva. Přitom pro mateřské školy, které jsou naší druhou největší cílovou skupinou, co se vzdělávacích programů týká, bylo připraveno celkem sedm druhů vzdělávacích programů, což je o tři více než v předcházejících letech. Stejně tak tomu bylo i u základních škol, což je cílová skupina, která galerii nejčastěji navštěvuje, pro které jsme připravili speciální program ke krátkodobé výstavě v expozici naivního umění a celkově dokonce o osm druhů programů více ke krátkodobým výstavám než tomu bylo v předešlém roce.

Od září 2012 navíc došlo ke změně Zákona č. 563/2004 Sb. o pedagogických pracovnících, který neuznává doprovod pedagogů na akce mimo školu jako přímou pedagogickou práci, takže stejně jako je to i v ostatních galeriích a muzeích, i my jsme zaznamenali signály, že právě to by mohlo být jednou ze zásadních překážek návštěvy nejen galerie, ale i ostatních zařízení, která připravují vzdělávací nabídku pro děti.

I přes tato zdánlivě nepříznivá čísla zůstáváme, co se týká návštěv-

ností vzdělávacích programů pro školy, na předním místě mezi galeriemi v České republice. Přesto budeme i nadále přemýšlet, jaké další aktivity můžeme školám různých typů nabídnout, aby návštěvnost už více neklesala.

V expozici naivního umění se uskutečnilo celkem 13 programů pro 188 dětí, které byly připraveny ke krátkodobé výstavě Marie Krůtová – Václav Syrový – Dvě polohy naivního umění.

Vzhledem k omezeným prostorovým možnostem Galerie a muzea litoměřické diecéze (do místnosti se vejde maximálně 15 návštěvníků) a charakteru sbírky (jedná se o vzácné sbírky umění od 13. do 18. století), není pravděpodobné, že by návštěvnost, co se týká vzdělávacích programů, bylo možné v budoucnosti nějak výrazně zvýšit bez toho, aby byly bezprostředně ohroženy exponáty.

5.3 Cílové skupiny vzdělávacích aktivit

V současné době pokrýváme svými vzdělávacími programy několik významných cílových skupin z pohledu celkové návštěvnosti a stále hledáme možnosti, jak tuto nabídku ještě rozšířit:

Mateřské školy – od roku 2004 každoročně nabízíme ucelený plán návštěv galerie na celý kalendářní rok s názvem **Výtvarné čarování** tak, aby mateřské školy mohly jednotlivé návštěvy s předstihem plánovat i s ohledem na své kurikulární osnovy.

Základní školy – programy pro základní školy připravujeme vždy ve dvou typech podle náročnosti pro I. a II. stupeň základních škol. Do této cílové skupiny řadíme i práci se školními družinami.

Střední školy – pro tento typ návštěvníků obvykle upravujeme programy pro II. stupeň základních škol i z toho důvodu, že se často jedná o studenty víceletých gymnázií. V roce 2012 se opět rozšířil zájem o naše programy i mimo náš region.

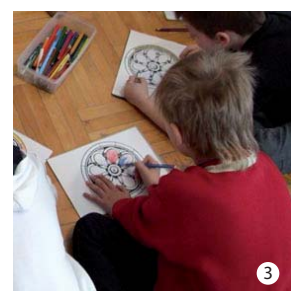
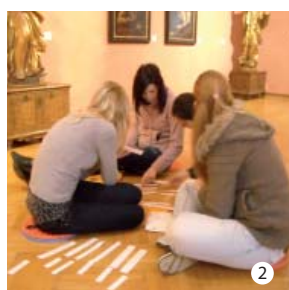
Vysoké školy – návštěvy jsou směřovány více ke specializovaným komentovaným prohlídkám jednotlivých sbírek. U této cílové skupiny se jedná spíše o různé formy spolupráce – praxe, příprava animací k jednotlivým výstavám.

Zájmové kroužky – tato cílová skupina tvoří prozatím spíše příležitostné návštěvníky.

Rodiče s dětmi – tvoří tradičně nejsilnější skupinu návštěvníků výtvarných dílen při sobotních akcích jako je například Vítání jara v galerii, Den dýní, Adventní dílna apod.

Dospělí v produktivním věku – tato cílová skupina patří zejména mezi návštěvníky komentovaných prohlídek, přednášek (je jim k dispozici Klub přátel galerie) a odborných zájezdů.

Handicapovaní návštěvníci – dlouhodobě spolupracujeme s denním stacionářem Českobratrské církve evangelické v Litoměřicích, Základní speciální školou v Litoměřicích, a od minulého roku spolupracujeme se Základní školou speciální, Mateřskou školou a Praktickou školou v Ústí nad Labem. S těmito skupinami pracujeme pravidelně a systematicky a připravujeme pro ně specializované programy ve spolupráci s arteterapeutkou. Tyto programy pak slouží i dalším organizacím, které pečují o podobný typ klientů a na-



- 1-4 Ukázky z programů k výstavám
a expozicím pro různé cílové skupiny
- 5 Komentovaná prohlídka k výstavě
Konec (s)nové epochy, Umění secese
a symbolismu ze sbírky Patrika
Šimona
- 6 Přednáška Obrazy hudbou
- 7 Koncert pod vedením Miloše Boka

vštěvují nás spíš nárazově (DSP Skalice). O tyto programy v roce 2012 vzrostl zájem a ozývají se nám stále další organizace.

5.4 Vzdělávací programy pro jednotlivé cílové skupiny

MATEŘSKÉ ŠKOLY – v současné době jsme jediná galerie v České republice, která nabízí ucelený systém výtvarného vzdělávání pro mateřské školy na celý rok. V roce 2012 byl stejně jako v předešlých letech připraven projekt **Výtvarné čarování IX.**, který zahrnoval 4 setkání v galerii. Programy navštěvují děti ze všech dvanácti mateřských škol v Litoměřicích, tří přípravných tříd a dále z mateřských škol z blízkého okolí (Žitenice, Liběšice, Lovosice). Těší nás zejména nárůst dalších mateřských škol, které začaly náš program pravidelně navštěvovat. Daří se nám tak aktivně zapojit další věkovou kategorii, která je zároveň připravena na následné pokračující programy určené základním školám.

V roce 2012 byly pro mateřské školy připraveny tyto programy:

- **Pohádkový svět** – program, který byl připraven k výstavě Současná česká ilustrační tvorba. Společně jsme procházeli různorodým světem současné ilustrace a přitom řešili různé hádanky. Výtvarná aktivita ve skupině směřovala k vytvoření leporela. Každý dostal určitou část pohádky, kterou měl převést do ilustrace, takže nakonec, kdy jsme obrázky poskládali, vzniklo leporelo.
- **Čas rytířů, čas princezen** – program k výstavě Gotická desková malba v severních a severozápadních Čechách seznámil s vybranými díly. Povídali jsme si o jednotlivých světcích a jejich legendách na obrazech, vysvětlili jsme si pojem atribut a hledali jednotlivé svatě právě podle nich. Mluvili jsme i o tom, jak se ve středověku žilo. Následně jsme zkusili nakreslit a vybarvit rozetu.
- **Rej masek** – program k výstavě Václava Syrového, který se zabýval různými podobami naivního umění. Společně jsme hledali neobvyklé materiály, ze kterých byly jednotlivé plastiky, připomínající lidské obličej, vytvořeny a často bylo třeba použít spoustu fantazie. Nakonec jsme si z připravených materiálů pokoušeli vytvářet různé masky inspirované právě díly Václava Syrového.
- **Kouzla s ornamenty** – program k výstavě Konec (s)nové epochy – Umění secese a symbolismu ze sbírky Patrika Šimona. Ornament byl v secesi velice důležitým prvkem, a tak jsme se po prohlídce výstavy nechali inspirovat reprodukcí známého obrazu Gustava Klimta Strom života, který jsme se pokusili přetvořit po svém.
- **Krajina s vůní podzimu** – program, který byl připraven k výstavě Václava Aloise Šrůtka – Retrospektiva, se zabýval hlavně zobrazením krajiny. Pozorně jsme také zkoumali, jaké barvy charakterizují jednotlivá roční období. Barvy podzimu, které právě na obrazech Václava Aloise Šrůtka převládají, jsme se pokusili přenést na naše obrázky a zároveň jsme na ně dokreslovali vše, co se v současné krajině může objevit. Při představování jednotlivých obrázků jsme vydávali zvuky, které se právě na našem obrázku objevují.
- **Vodníci a jiné potvory** – úvod do lexikonu strašidel společně s ilustracemi Josefa Kremláčka. Zjišťovali jsme, kde jednotlivá strašidla žijí, co jedí a proč se jich máme bát. Při výtvarné aktivitě jsme se pokoušeli vytvořit každý svůj obrázek s odlišným strašidlem, takže nám na závěr vznikl vlastní lexikon strašidel.

- **Pražské pověsti a legendy** – ve vybraných termínech byl u výstavy Josefa Kremláčka k dispozici i program věnovaný pražským pověstem, který připravily studentky Střední pedagogické školy J. H. Pestalozziho. Po prohlídce výstavy jsme se zaměřili na techniku, kterou Josef Kremláček ilustrace ke knize Pražské pověsti a legendy dělal. Z vystříhaných částí lidského těla jsme pomocí koláže vytvořili celou řadu nových strašidel.

Předškolní děti patří tradičně mezi pravidelné návštěvníky vzdělávacích programů.

ZÁKLADNÍ ŠKOLY – v současné době je k dispozici **nabídka 11 programů ke stálé expozici**, z nichž některé byly v předešlé roce připraveny nově. Dlouhodobě se daří spolupracovat se Základní školou Boženy Němcové s rozšířenou hudební výchovou v Litoměřicích, kde je možnost jak konzultovat nově připravené programy s pedagogy, tak případně i pilotní programy dopracovávat a upravovat po odzkoušení s žáky této školy.

Od školního roku 2007/2008 se návštěvy galerie pro všechny třídy této školy staly součástí školního vzdělávacího plánu.

Jsmo jediná galerie v republice, kde se podařilo návštěvu galerie zapracovat přímo do školního vzdělávacího plánu. Návštěvy jsou plánovány vždy dvakrát ročně podle konzultovaného programu. Díky tomu je možné s touto školou pracovat mnohem cíleněji, navazovat tak přímo na předchozí návštěvy a propojovat je i s výukou v ostatních předmětech.

Základní školy také jednoznačně preferují interaktivní programy před běžnými komentovanými prohlídkami a v současnosti častěji navštěvují programy ke krátkodobým výstavám než programy ke stálé expozici, které jsou dostupné v průběhu celého roku.

Přehled programů ke krátkodobým výstavám:

Současná česká ilustrační tvorba

Pro žáky byly k této výstavě připraveny dokonce tři typy programů – **Pohádkový svět, Ilustrování a Cesta ilustrace**. Byly rozděleny jednak podle věku, ale i podle různých částí výstavy, kterým se věnovaly. U všech programů byla společná prohlídka výstavy. Program **POHÁDKOVÝ SVĚT** byl skupinovou prací a byl určen zejména pro děti od 1. do 3. třídy. Inspirací pro výtvarnou aktivitu byly známé české pohádky O perníkové chaloupce a O červené Karkulce. Výsledkem bylo leporelo ilustrované přímo dětmi. **ILUSTROVÁNÍ** byl program určený pro děti od 3. do 5. třídy. Vybíraly si české pohádky, které pak ilustrovaly a dávaly svým spolužákům hádat, o jakou pohádku se jedná. Program **CESTA ILUSTRACE** byl diskuzí o oblíbených knížkách dětí a pokusem o jejich ilustraci. Ta pomáhala jednotlivé knížky přiblížit ostatním dětem a nalákat je k jejich přečtení. Na všech těchto programech bylo vidět, že čtení se věnují hlavně nejmenší děti. Čím vyšší věk, tím větší byl problém jak se znalostí českých pohádek, tak i s výběrem knížky, kterou mají oblíbenou.

Marie Krůtová a Václav Syrový – Dvě polohy naivního umění

Program **REJ MASEK**, který byl realizován v expozici naivního umění, se zaměřil na dílo Václava Syrového. Vysvětlili jsme si, co je to naivní umění a v plastikách Václava Syrového jsme hledali jednotlivé materiály a hádali jsme, k čemu původně sloužily. Výtvarná aktivita směřovala k využití různých materiálů ke koláži tak, aby vznikla maska, inspirovaná touto výstavou.

Gotická desková malba v severních a severozápadních Čechách

Po dlouhé době byla v litoměřické galerii zrealizovaná výstava starého umění, a to představovalo pro řadu škol velké lákadlo. K výstavě byly proto připraveny tři programy s různým zaměřením. Program **ČAS RYTÍŘŮ, ČAS PRINCEZEN** byl určený pro 1.–3. třídu a seznamoval nejen s tím, jak se ve středověku žilo, ale i s konkrétními uměleckými díly. Výtvarná aktivita byla zaměřena na kresbu vitráže. V programu **SVĚTCI** jsme se snažili nalézt atributy a seznámili jsme se s vybranými legendami o světcích. Jak by vypadal současný světec, jaký by měl atribut a jaká by se k němu vázala legenda – to byly otázky, kterými jsme se v tomto programu zabývali. Program **GOTICKÉ DESKOVÉ OLTÁŘE** byl skupinovou prací. Stejně tak jako v jednotlivých středověkých dílnách se na zhotovení oltáře podílelo více umělců, i my jsme si práci rozdělili. Přesto jsme však museli respektovat jednotlivá pravidla, která byla vždy věcí dohody mezi členy jednotlivých skupin tak, aby oltář vypadal nakonec jednotně například při své výzdobě.

Konec (s)nové epochy – Secese a symbolismus ze sbírky Patrika Šimona

Výstava, která byla návštěvnický velmi úspěšná, se konala z větší části v době prázdnin, takže bylo možné využít pouze termíny v září. Pro nejmladší děti byl připraven program **KOUZLA S ORNAMENTY**, který nás seznámil s obdivuhodným světem české secese. Po prohlídce výstavy nás opět čekala výtvarná aktivita – nechali jsme se inspirovat reprodukcí díla *Strom života* od Gustava Klimta, který jsme ozdobovali ornamenty tak, abychom každý měli svůj originál. Secesní písmo je velice zdobné, a tak jsme se v programu **PÍSMO A ORNAMENT** pokoušeli o vytvoření iniciály svého jména, popřípadě o krátký nápis. V programu **ŽENA V DOBĚ SECESE** jsme vyslechli příběh Sidonie Nádherné a pokusili se jí nakreslit včetně dobového účesu a oblečení. Inspiraci jsme hledali na různých obrazech na výstavě a na závěr jsme naše práce porovnali s portrétem Sidonie Nádherné od Maxe Švabinského.

Václav Alois Šrůtek – Retrospektiva

Dva programy, které byly rozlišeny podle náročnosti s ohledem na věk, byly připraveny i k výstavě Václava Aloise Šrůtka. Program **KRAJINA S VŮNÍ PODZIMU** byl určen hlavně mladším žákům a zabýval se hlavně barevností Šrůtkových obrazů. Mluvili jsme o tom, jaké barvy charakterizují jednotlivá roční období a pokusili se převést tehdejší krajinu do současné podoby. Program **IMPRESE PODZIMNÍ KRAJINY** přibližoval dílo tohoto litoměřického umělce, kdy jsme v rámci výtvarné aktivity malovali obraz s podzimní tematikou v typické barevnosti s použitím netradiční techniky.

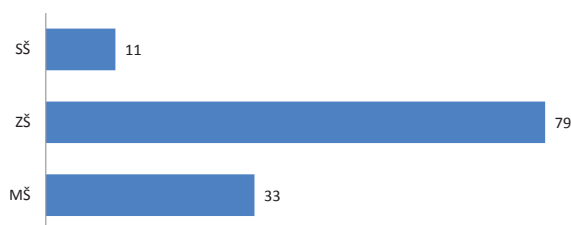
Josef Kremláček

Zimní výstava byla tradičně věnována ilustraci. Program **VODNÍCI A JINÉ POTVORY** přibližoval různá strašidla, která jsme měli možnost pozorovat na ilustracích Josefa Kremláčka, ale vzpomínali jsme i na ta, která na obrázcích nebyla. Přemýšleli jsme, kde žijí, jak vypadají a potom je zkusili nakreslit. Rozdělili jsme si je tak, že na závěr vznikl náš vlastní lexikon strašidel. Pro starší děti byl připraven program **NĚCO ZE ŽIVOTA INDIÁNŮ**, který seznamoval s tím, jak žili Indiáni a dokládal to na jednotlivých ilustracích ke knize Indiánské pohádky, které zde byly vystaveny. Na závěr programu jsme se pokusili nakreslit týp a vyzdobit ho typickými ornamenty.

STŘEDNÍ ŠKOLY – v tomto roce se je podařilo oslovit s nabídkou programů ke stálé expozici, kde část lze po dohodě přizpůsobit i úrovni středních škol, a nabídkou programů ke krátkodobým výstavám mnohem více středních škol než v roce 2011. Pozitivně byly hodnoceny zejména informace z webových stránek, díky nimž se podařilo oslovit i střední školy mimo region (Česká Kamenice, Ústí nad Labem, Ne-ratovice, Roudnice nad Labem, Děčín). Oproti loňskému roku je návštěvnost středních škol na jednotlivých programech mnohem vyšší. Samostatně již vyhledávají programy k výstavám a návštěva galerie se tak stává aktivním prožitkem (dříve šlo spíše pouze o samostatné projít si výstavu). Bohužel nabídka programů, kterou pravidelně zasíláme jednotlivým pedagogům místních středních škol, se tradičně nesetkala s velkým zájmem.

I nadále jsme v tomto roce spolupracovali se Střední pedagogickou školou J. H. Pestalozziho v Litoměřicích. Studentky společně s paní profesorkou připravily program k výstavě *Současná česká ilustrační tvorba*, kde bylo díky tomu možné využít pro děti z mateřských škol více stanovišť s různými ukázkami, které si děti mohly pod vedením studentek vyzkoušet.

Dlouhodobě je potřeba se na tuto cílovou skupinu systematicky zaměřit, protože jsou to většinou studenti, kteří do galerie již běžně chodili v rámci základní školy a je třeba tento návyk nadále rozvíjet. I když bereme v úvahu omezený počet středních škol ve městě a regionu (problémy s dopravou, časová náročnost, rozvrh), je třeba zaměřit se právě na nabídku určenou středním školám a postupně si vybudovat stálou síť návštěvníků podobně jako je tomu u škol mateřských a základních. Možností je například systematická spolupráce s jednotlivými pedagogy.



Poměr účasti škol na vzdělávacích programech v roce 2012.

OSOBY SE ZDRAVOTNÍM A MENTÁLNÍM POSTIŽENÍM

– dlouhodobě spolupracujeme s Denním stacionářem Diakonie Českobratrské církve evangelické v Litoměřicích, která pečuje o klienty mentálně handicapované nad 18 let. Každoročně se uskuteční 4 výtvarné dílny zejména ke krátkodobým výstavám, které jsou konzultovány s arteterapeutkou, a 2 externí dílny. Důležité je, že se jedná o pravidelnou a systematickou práci, která je pro tyto klienty velmi důležitá. Tyto programy galerie poskytuje zdarma. V současné době jde také o vzájemnou spolupráci, protože klienti prodávají výrobky své chráněné dílny na výtvarných dílnách Vítání jara a Den dýní.

Od roku 2010 se stali našimi pravidelnými návštěvníky i žáci Speciální školy v Litoměřicích. Jejich žáci často po dovršení 18 let přecházejí právě do denního stacionáře, a je tak možné s touto skupinou, pro kterou je návaznost práce a znalost prostředí důležitým faktorem, dále rozvíjet. Vzájemná spolupráce těchto dvou skupin při společných programech napomáhá další motivaci a vzájemné komunikaci.

Od roku 2011 pravidelně spolupracujeme i se Speciální základní školou, Mateřskou školou a Praktickou školou v Ústí nad Labem. V roce 2012 o naši práci s touto cílovou skupinou projevilo zájem více organizací, které pracují s podobným typem klientů. Díky tomu, že se naše aktivity nadále rozvíjejí a ukazují dlouhodobou udržitelnost, získáváme opakovaně na tuto činnost i grant Ústecké komunitní nadace.

I když je tato práce velmi náročná a vyžaduje velmi precizní přípravu, řadu konzultací s arteterapeutkou a hledání nových cest, je zároveň důkazem toho, že galerie se stává otevřeným prostorem pro různé cílové skupiny.

Všechny pokroky v této oblasti sledujeme s velkou radostí a jsme rádi, že právě tyto návštěvníci se k nám opakovaně a s potěšením vrací.

OSOBY OHROŽENÉ SOCIÁLNÍM VYLOUČENÍM – vzdělávací programy dlouhodobě nabízíme přípravným třídám, které se zaměřují právě na osoby se sociálním vyloučením a pravidelně spolupracujeme i s Praktickou školou v Litoměřicích, jejíž žáci naše programy navštěvují jak na I., tak i na II. stupni. Každou první středu v měsíci je navíc vstup do celé galerie i na všechny její programy zdarma.

SENIORI – v tomto roce byl nabídnut této cílové skupině interaktivní program k výstavě Gotická desková malba, o který ale senioři neprojevili zájem. Na rozdíl od předešlých let, kdy byli ochotni do galerie přijít a do programů k výstavám se i aktivně zapojit, v současné době dávají přednost pouze nabídkám, které jsou realizovány přímo v Klubu seniorů. Ani do budoucna se spolupráce s touto cílovou skupinou nechceme vzdát a budeme doufat, že se opět, tak jako v minulých letech, objeví skupina seniorů, kteří rádi do galerie zdarma zajdou a absolvují připravený program. Kromě vzdělávacích programů připravovaných pro seniory v rámci Akademie III. věku, jsou tito návštěvníci početnou skupinou i mezi návštěvníky přednášek Klubu přátel galerie.

NÁVŠTĚVNÍCI MĚSTA NEBO REGIONU – tato skupina návštěvníků se nejčastěji zúčastňuje zejména vzdělávacích programů, které jsou součástí sobotních výtvarných dílen, derniér, koncertů a divadelních představení.

5.5 Vzdělávací programy

Při přípravě všech vzdělávacích programů se snažíme preferovat zážitkové a interaktivní programy, do kterých podle možností zapojujeme i prvky dramatiky projektového učení a artefietiky. Celkově jednoznačně stoupá zájem právě o tento typ programů, který je upřednostňován před klasickými komentovanými prohlídkami. Stejně tak jsou častěji využívány programy ke krátkodobým výstavám, než programy ke stálé expozici, které jsou dostupné kdykoliv v průběhu roku. Možnost, že si návštěvníci mohou něco „osahat“ (i když to jsou jen vědomosti), je jednoznačně mnohem větším lákadlem.

5.5.1 Přednášky

Přednáškový cyklus byl jako tradičně členěn na jarní a podzimní část. Přednášky jsou realizovány pod hlavičkou Klubu přátel galerie, který

v roce 2012 sdružoval 184 členů (členská základna se rozrostla oproti loňskému roku o 14 členů), ale jsou volně přístupné i ostatním zájemcům o výtvarné umění.

Strukturu přednášek se snažíme vybírat tak, aby přednášky poskytl širokou nabídku témat a uspokojily tak různý typ cílových i věkových skupin.

Jsmo velice rádi, že se nám v tomto roce podařilo navázat spolupráci s Českým egyptologickým ústavem Filozofické fakulty Univerzity Karlovy. Jím uskutečněná přednáška se setkala s velkým zájmem návštěvníků.

V roce 2012 byly realizovány tyto přednášky:

1. Gotická desková malba v severních a severozápadních Čechách (prof. PhDr. Jan Royt, Ph.D.)
2. Obrazy hudbou (doc. Mgr. Štěpán Žilka)
3. Biskup Emanuel Arnošt Valdštejn (prof. PhDr. Vít Vlnas, Ph.D.)
4. Otevírání 2500 let staré nevykradené hrobky velekněze lufaa (Ing. Michael Balík, CSc.)

5.5.2 Zájezdy za uměním

Pro zájemce o výtvarné umění z řad členů Klubu přátel galerie, ale nejen pro ně, byly v roce 2012 tradičně zrealizovány dva zájezdy za uměním:

1. Freiberg
47 účastníků
2. Litomyšl a Pardubice
36 účastníků

5.6 Doprovozné programy k výstavám – koncerty, kulturní pořady

16. 2. 2012

Vernisáž výstavy Gotická desková malba v severozápadních a severních Čechách
Petr Wagner – viola da gamba

26. 5. 2012

Muzejní noc
Vokální soubor Appendix, Big Band ZUŠ Litoměřice, DJ Brendy, Gem Reflection

14. 6. 2012

Vernisáž výstavy Konec (s)nové epochy – umění secese a symbolismu ze sbírky Patrika Šimona
Irina Lorenc – klavír, Nikolaj Někrasov – baryton, Markéta Holbová – lesní roh, Jitka Jelínková – lesní roh

21. 6. 2012

Vernisáž výstavy Volný směr – Setkání členů S.V.U. Mánes
Petr Šefl – cembalo

15. 9. 2012

Den otevřených dveří
Vojtěch Trávníček – hudební improvizace



1 Vernisáž výstavy Volný směr – Setkání členů S.V.U. Mánes

2 Vernisáž výstavy Josef Kremláček



18. 10. 2012

Vernisáž výstavy Václav Alois Šrůtek – Retrospektiva
Jan Pech – violoncello, Josef Abrahám – recitace

6. 12. 2012

Vernisáž výstavy Josef Kremláček
Vokální soubor Appendix

Všechny tyto doprovodné programy, koncerty a kulturní pořady navštívilo 899 návštěvníků.

5.7 Spolupráce v rámci vzdělávací činnosti galerie

Celkově lze shrnout, že téměř každý druhý návštěvník, který přichází do galerie, sem zavítá díky některé ze vzdělávacích aktivit.

Velkou zásluhu na tom, že se mohou vzdělávací aktivity a akce pro veřejnost konat, má velká skupina dobrovolníků, se kterými již několik let spolupracujeme. A to zejména Turistický oddíl mládeže Sluníčka z Litoměřic a dále individuální dobrovolníci a dobrovolníci z řad praktikantů.

6 Veřejnost



1



2



3

- 1 Muzejní noc
- 2 Den dýní
- 3 Vítání jara

6.1 Návštěvnost

Celková návštěvnost v roce 2012 byla 12 007 návštěvníků. Návštěvnost nám v tomto roce bohužel klesla, což je možné připisovat celkové náladě obyvatel vlivem ekonomické krize, delším obdobím mezi jednotlivými výstavami, které bylo potřeba na přípravu náročné výstavy jako byla výstava Konec (s)nové epochy – Secese a symbolismus ze sbírky Patrika Šimona a výstava Václav Alois Šrůtek – Retrospektiva i změna zákona č. 563/2004 Sb. o pedagogických pracovnících, která výrazně omezila návštěvy škol. Pro nás je tento stav důvodem k zamýšlení, co nového našim návštěvníkům nabídnout, aby se klesající trend návštěvnosti neopakoval.

6.2 Spolupracovníci

Celá řada aktivit galerie se neobejde bez spolupráce s dalšími partnery. V roce 2012 se konaly 4 akce pro veřejnost, které se neobešly bez vzájemného partnerství. I když si pochopitelně velice vážíme finanční pomoci, stejně tak důležitá je pro nás spolupráce formou dobrovolnictví i aktivní účasti na všech těchto akcích, které by se ani bez této formy podpory nemohly uskutečnit.

V roce 2012 byly podpořeny finančními prostředky díky dvěma grantům Městského úřadu Litoměřice a Zdravého města Litoměřice akce Litoměřická muzejní noc a Den dýní.

Většina výtvarných dílen, které se v tomto roce konaly, vznikla ve spolupráci s dobrovolníky z Turistického oddílu mládeže Sluníčka v Litoměřicích, s paní Zuzanou Bílou a s paní Evou Líbalovou. Tato dlouholetá spolupráce se odráží jak v kvalitě programů, v jejich četnosti, tak i v dlouhodobé spokojenosti návštěvníků. Patří jim proto velké poděkování, stejně tak i dalším dobrovolníkům, kteří se na našich akcích podílejí.

Jednou z největších akcí, která bezesporu vyžaduje vzájemnou spolupráci při přípravě i samotné realizaci je **Muzejní noc**. V roce 2012 probíhal již její šestý ročník, ke kterému jsme po loňské zkušenosti znovu přizvali i další kulturní organizaci – Knihovnu K. H. Máchy v Litoměřicích. Ve spolupráci s Miroslavem Kaškou byla pro návštěvníky přichystána bohatá programová nabídka.

Spolupracovníkem při výtvarné dílně **Vítání jara** byla již tradičně Střední odborná škola technická a zahradnická v Lovosicích a Diakonie Českobratrské církve evangelické v Litoměřicích, která se podílela i na podzimním Dnu dýní. Na kulturním programu **Dne dýní** se podíleli i členové tanečního kroužku Základní školy Boženy Němcové v Litoměřicích pod vedením Renaty Urie.

6.3 Komunita

Přestože Město není naším zřizovatelem, Severočeská galerie výtvarného umění v Litoměřicích je jedním z významných kulturních center v místě, takže forma spolupráce a podpory získává každým rokem větších rozměrů.

Činnost galerie v mnoha ohledech navazuje na strategické dokumenty Města Litoměřice, zejména pak na Komunitní plán Zdravého města. Celou řadou aktivit tak plníme jednotlivé úkoly v různých oblastech jako je sociální oblast, školství, kultura a další.

6.3.1 Programy ve spolupráci s jinými místními organizacemi

Při všech akcích, které připravujeme pro veřejnost, se snažíme oslovovat místní hudebníky a divadelníky, čímž se snažíme o větší propojení s místní komunitou. Tento přístup se osvědčil, takže v něm budeme pokračovat i v dalších letech.

31. 3. 2012 Vítání jara v galerii (celkem 137 návštěvníků, z toho 39 dětí a mládeže)

– tradiční jarní výtvarná dílna, která připomněla lidové zvyky – pečení zvykoslovného pečiva a představila výrobky chráněné dílny Diakonie Českobratrské církve evangelické v Litoměřicích i jarní aranžmá studentů Střední odborné školy technické a zahradnické v Lovosicích, byla doplněna výtvarnou dílnou s tématem květin i přednáškou o tématu pašijí na obrazech litoměřické galerie.

26. 5. 2012 Litoměřická muzejní noc (celkem 314 návštěvníků, z toho 104 dětí a mládeže)

– šestý ročník akce, která se snaží tradiční kulturní zařízení představit v netradiční dobu s netradičním programem, proběhl znovu jako dvoudenní akce s více účastníky tak, aby si návštěvníci stihli celý program vychutnat. V pátek 25. 5. se tak představila se svým programem Knihovna K. H. Máchy v Litoměřicích a v sobotu 26. 5. následovala Severočeská galerie výtvarného umění v Litoměřicích. Program v galerii byl tentokrát situován pouze do hlavní budovy galerie a na parkán.

V hlavní budově galerie byla připravená výtvarná dílna, pohádkové představení Agentura Sáhodlouho v podání divadelního souboru Li-Di a koncert vokálního souboru Appendix. Po celou dobu Muzejní noci se také prodávaly katalogy naší galerie za mimořádně výhodnou cenu. Jazzový podvečer v podání Big Bandu Základní umělecké školy v Litoměřicích byl milým zpestřením a přilákal řadu návštěvníků. Hudební vystoupení DJ Brendyho a Gem Reflection vystřídal divadelní představení tentokrát pro dospělé s názvem Zdravotní vycházka. V průběhu večera, kdy se setmělo, probíhala na parkáně audiovizuální show a interaktivní trojrozměrná video-projekce VJ Kashmira.

V tomto roce nebylo bohužel možné využít prostory bývalého jezuitského kostela Zvěstování Panně Marii z důvodu plánované rekonstrukce. I tak se Muzejní noc vždy stává velice očekávanou a již tradiční kulturní akcí počátku léta.

15. 9. 2012 Den otevřených dveří v rámci Dnů evropského dědictví

(celkem 344 návštěvníků, z toho 45 dětí a mládeže)

– tradiční akce s bohatým programem, která nabídla výtvarné dílny, komentované prohlídky i hudební vystoupení.

20. 10. 2012 Den dýní (celkem 339 návštěvníků, z toho 138 dětí a mládeže)

– před několika lety nově vzniklá podzimní výtvarná dílna, která má tradičně vysokou návštěvnost a stala se už trvalou součástí litoměřického podzimu. Akce je vyvrcholením soutěže „O nejkrásnější dýni“, do které se zapojují jednotlivci i kolektivy pracující s dětmi a mládeží a která daleko přesáhla rámec města. V roce 2012 bylo opět možné díky podpoře grantu Zdravého města Litoměřice zakoupit hodnotné odměny a soutěž rozdělit spravedlivě na kategorii kolektivů a jednotlivců. Více než 70 vyřezávaných dýní, z nichž mnohé připomínaly skutečné umělecké objekty, sloužily zároveň jako inspirace pro návštěvníky. Součástí dílny bylo i pečení zvykoslovného pečiva, prodej výrobků chráněné dílny Diakonie Českobratrské církve evangelické v Litoměřicích, workshopy nejen pro děti a lampionový průvod, který byl zakončený fireshow na náměstí. Den dýní byl připraven ve spolupráci s Turistickým oddílem mládeže Sluníčka v Litoměřicích a dalšími dobrovolníky.

6.3.2 Spolupráce se sociálními organizacemi

Přestože Severočeská galerie výtvarného umění v Litoměřicích není bezbariérovým prostorem, snažíme se alespoň částečně zpřístupnit výstavy tak, aby je mohli využívat i návštěvníci s handicapem. Těžší-tě naší práce je pak v přípravě vzdělávacích programů pro mentálně postižené, kde spolupracujeme na několika úrovních.

Nejrozšířenější a také nejdelší (datuje se od roku 2006) je naše spolupráce s Centrem denních služeb Diakonie Českobratrské církve evangelické v Litoměřicích. Postupně jednostranná nabídka na přípravu speciálních programů ke krátkodobým výstavám přerostla v ucelený celoroční program, kde programy vznikají ve spolupráci s arteterapeutkou a mají další pokračování ve výtvarné činnosti v denním centru, a také klienti v rámci své praxe pomáhají udržovat naše parkánové prostory. Dále jsme nabídli chráněné dílně možnost prodeje jejich výrobků při různých výtvarných dílnách, což pro galerii znamená obohacení programu a pro chráněnou dílnu možnost prezentace a prodeje.

V současné době pravidelně spolupracujeme také se Základní školou speciální v Litoměřicích, která poskytuje vzdělání žákům se středním a těžkým mentálním postižením, žákům s více vadami a žákům s autismem. Vzhledem k tomu, že část těchto žáků po dovršení 18 let přechází právě do Denního stacionáře Diakonie, získala tato spolupráce mnohem větší význam. **Nově pak od roku 2011 spolupracujeme se Základní školou speciální, Mateřskou školou a Praktickou školou v Ústí nad Labem, která patří svým vzdělávacím programem k nejlepším v republice.**

V roce 2012 projevily zájem o spolupráci s galerií další organizace, které se věnují zejména mentálně postiženým, Domov speciální péče Skalice a Klub Plamínek – občanské sdružení rodičů a přátel dětí se zdravotním handicapem.

7 Knihovna

Knihovna Severočeské galerie výtvarného umění v Litoměřicích je specializovanou odbornou knihovnou s fondem zaměřeným na výtvarné umění, historii umění i obecnou historii. Zvláštní význam má pak literatura s vazbami na region, která je často naprosto ojedinělá i v rámci České republiky. Významnou součástí je fond katalogů k výstavám, který obsahuje 8 090 titulů.

Knihovna poskytuje své služby zejména odborným pracovníkům galerie, ale i studentům a odborné i široké veřejnosti.

V knihovně bylo v roce 2012 zaregistrováno 14 čtenářů a 139 návštěvníků. Zápůjčky v tomto roce dosáhly 478 knižních jednotek, z toho 5 bylo obstaráno prostřednictvím Meziknihovní výpůjční služby z jiných knihoven v České republice. Služby jsou poskytovány bezplatně.

Fond knihovny dosáhl k 31. 12. 2012 celkem 18 125 svazků knih, katalogů a 515 čísel časopisů. Roční přírůstek činil 380 svazků knih, katalogů a periodik.

Celý fond knihovny je postupně zpracováván v elektronickém knihovním systému Clavius. K 31. 12. 2012 byl celkový počet vložených záznamů 8 120.

Za rok 2012 tak bylo zpracováno 953 záznamů knižních jednotek.

V roce 2012 byla zahájena rekatologizace fondu Katalogů k výstavám. Každý svazek je po vložení údajů do databáze opatřen samolepkou s čárovým kódem, signaturou a uložen do přehledně označených desek. Z celkového počtu 8 090 titulů katalogů je zpracováno 2 596.

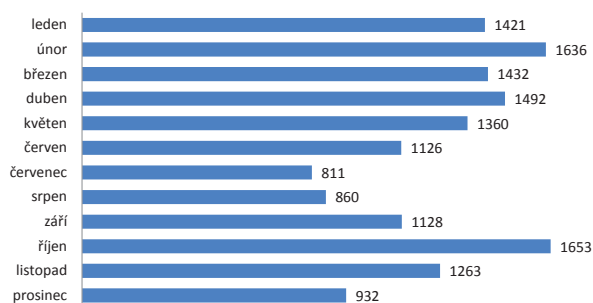
Veškerý obsah zpracovaného fondu odborné knihovny lze prohlížet v elektronickém katalogu Clavius, který je přístupný ze všech počítačů v galerii. On-line přístup prostřednictvím webových stránek SGVU se připravuje.

V tomto roce byly využívány další moduly Clavia, zakoupené v roce 2011: Čárový kód a Výpůjční protokol. První umožnil vybavit každý exemplář svým čárovým kódem pro automatizovaný výpůjční protokol a ostatní manipulace s dokumentem včetně revize fondu. Druhý pak vyřešil evidenci čtenářů a výpůjček, jak absenčních tak prezenčních. Integrovan je i režim na evidenci Meziknihovní výpůjční služby. Díky informačním režimům lze zjistit na neomezeně dlouhou dobu zpět, kdo měl určitý dokument půjčen, nebo naopak, které dokumenty měl půjčen určitý uživatel. Součástí modulu je i komplexní statistika. Oba moduly zkvalitnily výpůjční činnost a služby knihovny.

8 Web

Tak jako většina galerií srovnatelného významu, provozuje i Severočeská galerie výtvarného umění v Litoměřicích své vlastní webové stránky. Webové stránky galerie považujeme za důležitý komunikační prostředek, a proto jsou stránky pravidelně aktualizovány. Nejdůležitějším událostem je pak pro přehlednost věnován samostatný oddíl. Pravidelně jsou doplňovány také fotografie k jednotlivým akcím – z výstav, z vernisáží, ze vzdělávacích programů pro školy i z akcí pro veřejnost. Na webových stránkách galerie je také on-line zpřístupněno 73 výtvarných děl v rámci popisu jednotlivých expozic. Pravidelně je doplňován i katalog sbírky 19. století, kde bylo ke konci roku 2012 zpřístupněno 77 výtvarných děl. Jsme přesvědčeni, že soubor reprodukcí děl působí přívětivějším dojmem na návštěvníky stránek, významně doplňuje textové informace a spoluvytváří tak mnohem atraktivnější podobu webových stránek.

Těší nás, že zájem o naše webové stránky je stále poměrně vysoký. V roce 2012 shlédlo naše webové stránky 15 114 návštěvníků. Pro zkvalitnění webových stránek plánujeme na rok 2013 jejich novou, pro návštěvníky přívětivější a atraktivnější podobu.



Návštěvnost webových stránek galerie za rok 2012

9 PR galerie

PR galerie se orientuje na komunikaci s médii, s veřejností, se školami, s Klubem přátel galerie i s dalšími osobami, které dění v naší galerii zajímá.

PR probíhá různými formami, z nichž nejvýznamnější jsou tiskové zprávy, kterými galerie informuje nejen média o výstavách, ale i o všech větších akcích pro veřejnost.

Další formou jsou e-mailové i tištěné pozvánky k výstavám i k různým doprovodným akcím. Podobně jsou o vzdělávacích programech informována i jednotlivá školská zařízení. Všechny výstavy i větší akce jsou propagovány i formou plakátů ve městě, případně i ve vybraných místech v regionu. Na konkrétní akce zaměřené na děti a mládež jsou distribuovány i malé pozvánky přímo do jednotlivých školských zařízení. Důležitá je i propagace na webových stránkách galerie.

Dlouhodobě spolupracujeme s Českým rozhlasem – Sever a s místní Televizí Litoměřic a Lovosic, kde vycházejí rozhovory z vernisáží i vstupy z jednotlivých akcí pro veřejnost. Stejně tak spolupracujeme i s regionální částí MF Dnes.

V roce 2012 byly uveřejněny články o našich výstavách i v celostátním a odborném tisku – výstava Gotická desková malba v severozápadních a severních Čechách měla recenzi v Ateliéru.

10 Hospodaření v roce 2012

Severočeská galerie výtvarného umění v Litoměřicích v roce 2012 hospodařila se schváleným vyrovnaným rozpočtem ve výši 12 647 tis. Kč. Tento schválený rozpočet byl kryt příspěvkem od zřizovatele ve výši 11 907 tis. Kč a výnosy z vlastní činnosti ve výši 624 tis. Kč.

SGVU získala dotaci od města Litoměřice ve výši 37 tis. Kč, dotaci od MK ČR ve výši 60 tis. Kč a dotaci od Komunitní nadace Euroregionu Labe ve výši 9 tis. Kč, od Unie zaměstnavatelských svazů ve výši 10 tis. Kč.

Hospodaření SGVU v Litoměřicích skončilo v roce 2012 s kladným hospodářským výsledkem ve výši 81 tis. Kč.

10.1 Zpráva o finančním hospodaření za rok 2012

VÝNOSY	
Příspěvky a dotace na provoz	12 023 000
Tržby za vlastní výkony	624 000
z toho: prodej služeb	97 000
nájemné	311 000
prodej zboží	139 000
ostatní výkony	77 000
VÝNOSY ORGANIZACE CELKEM	12 647 000
NÁKLADY	
Spotřeba materiálu	252 000
Spotřeba energií	1 016 000
z toho: elektrická energie	504 000
plyn	459 000
voda	53 000
Oprava a údržba budov a majetku	1 009 000
Cestovné	127 000
Náklady na reprezentaci	38 000
Náklady na služby	1 875 000
z toho: nákup sbírkových předmětů	231 000
ostatní služby k výstavám	874 000
ostatní služby	770 000
Mzdové náklady	5 381 000
z toho: platy zaměstnanců	5 253 000
ostatní osobní náklady (dohody)	103 000
náhrady za pracovní neschopnost	25 000
Zákonné sociální pojištění	1 789 000
Zákonné sociální náklady (příděl do FKSP)	52 000
Ostatní sociální náklady	228 000
Jiné ostatní náklady	483 000
Odpisy dlouhodobého majetku	316 000
NÁKLADY ORGANIZACE CELKEM	12 566 000
VÝSLEDEK HOSPODAŘENÍ	81 000

Dotace v roce 2012

Dotace od MK ČR na celoroční výstavní činnost	60 000
Dotace od Města Litoměřice – výstava S.V.U. Mánes	5 000
Dotace od Města Litoměřice – Marie Krůtová a Václav Syrový	5 000
Dotace od Města Litoměřice – Muzejní noc	10 000
Dotace od Města Litoměřice – Den dýní	17 000
Dotace od Komunitní nadace Euroregionu Labe – projekt „Společná cesta“	9 000
Dotace od Unie zaměstnavatelských svazů ČR – rekvalifikační kurz	10 000

Vybrané ukazatele za rok 2012

Vyhodnocení vybraných ukazatelů nákladů:

1. náklady spojené s pořádáním výstav	912 000
2. nákup sbírkových předmětů	231 000
3. náklady na údržbu a opravy budovy č. p. 29	39 000
4. náklady na údržbu a opravy budovy č. p. 30	25 000
5. náklady na údržbu a opravy bývalého jezuitského kostela	84 000
6. náklady na údržbu a opravy budovy č. p. 17/25	647 000
7. náklady na opravy strojů a zařízení	214 000
8. náklady na telekomunikační služby	172 000
9. náklady na ochranu majetku	186 000
10. náklady na nákup drobného dlouhodobého majetku	61 000

Vyhodnocení vybraných ukazatelů výnosů:

1. vstupné	97 000
2. pronájem	311 000
3. tržby za prodané zboží	139 000
4. příspěvek od zřizovatele	11 907 000
5. dotace a granty	116 000

11 Kontrolní činnost

V roce 2012 byla v organizaci provedena veřejnoprávní kontrola ve smyslu §13 odst. 1 zákona č. 320/2001 Sb. Městem Litoměřice, oddělením kontroly a interního auditu. Jejím předmětem byla kontrola využití poskytnutých finančních prostředků od Města Litoměřice. Kontrola proběhla dne 23. 7. 2012. V závěru protokolu je konstatováno, že ze strany organizace byly dodrženy podmínky ve smlouvách a nebyly shledány žádné nedostatky.

12 Poděkování

Na závěr bych velice rád poděkoval všem zaměstnancům Severočeské galerie výtvarného umění v Litoměřicích za jejich práci v roce 2012. Vše, co se v tomto roce podařilo, mohlo být realizováno jenom díky spolupráci všech, kteří se na daných úkolech podíleli. Je potěšující, že naše sbírky slouží jak nám samotným, tak dalším vystavovatelům doma i v zahraničí při prezentaci českého umění. Je to znamením, že naše akviziční politika a péče o svěřené umělecké předměty se rozhodně vyplácí! Děkuji také všem sezónním zaměstnancům, bez kterých bychom nemohli využívat prostory k příležitostným výstavám a **všem partnerům, kteří v roce 2012 podpořili naši činnost buď finanční formou, bezplatným poskytnutím služeb, dobrovolnou činností nebo jinou formou.**

*PhDr. Jan Štíbr
ředitel galerie*

Severočeská galerie výtvarného umění v Litoměřicích dále děkuje:

Ústeckému kraji
Městu Litoměřice
Biskupství litoměřickému
Komunitní nadaci Euroregionu Labe
Tiskárně Daniel
Českému rozhlasu Sever Ústí nad Labem
Televizi Litoměřic a Lovosic
AV MEDIA
Severočeské vodárenské společnosti, a. s. Teplice
Univerzitě J. E. Purkyně v Ústí nad Labem, fakultě umění a designu
Střední pedagogické škole J. H. Pestalozziho v Litoměřicích
Střední škole technické a zahradnické Lovosice
Základní škole Boženy Němcové Litoměřice
Turistickému oddílu mládeže Sluníčka v Litoměřicích
Diakonii Českobratrské církve evangelické v Litoměřicích
Knihovně K. H. Máchy v Litoměřicích
Oblastnímu muzeu v Litoměřicích
Mgr. Patriku Šimonovi
Miroslavu Kaškovi
Zuzaně Bílé
Evě Líbalové
Veronice Brandejské
a dalším, kteří nás v loňském roce jakkoliv podporovali

13 Výhled na příští rok

- uskutečnit výstavní projekt **Gotické umění na Ústecku, který se zaměří na gotické sochařství a řezbářství a významně tak přispěje k zmapování gotického umění v jednotlivých oblastech České republiky**
- **nadále pokračovat ve spolupráci s Fakultou umění a designu Univerzity Jana Evangelisty Purkyně v Ústí nad Labem – výstava pedagoga Ilji Bílka a jeho studentky Luby Bakičové**
- **pokračovat v řadě ilustrátorských výstav – výstava Zdeněk Burian – Výpravy do minulosti**
- **výstavní činností nadále zpřístupňovat bývalý jezuitský kostel Zvěstování Panně Marii**
- **udržet nabídku programů a aktivit pro veřejnost**
- **zrekonstruovat fasádu bývalého jezuitského kostela Zvěstování Panně Marii a vybudovat v jedné z částí kostela depozitář**