



**VÝROČNÍ ZPRÁVA
SEVEROČESKÉ GALERIE VÝTVARNÉHO UMĚNÍ V LITOMĚŘICÍCH
ZA ROK 2014**



Obsah

1	Úvod	5
1.1	Slovo ředitele	5
1.2	Základní informace o galerii	6
1.3	Organizační struktura SGVU v Litoměřicích	6
1.3.1	Počet zaměstnanců v roce 2014	6
2	Sbírky	7
2.1	Charakteristika sbírkového profilu instituce	7
2.1.2	Stav fondu k 31. 12. 2014	7
2.2	Prezentace sbírek galerie	7
2.2.1	Úvod	7
2.2.2	Zápůjčky / Výpůjčky	8
2.2.3	Registr sbírek výtvarného umění Rady galerií ČR	10
2.3	Akvizice / Nákupy	10
2.3.1	Celková částka vydaná na akviziční činnost v daném roce	15
2.4	Péče o sbírky	15
2.5	Evidence a dokumentace	15
2.5.1	Evidence	15
2.5.2	Dokumentace	16
2.5.3	Sbírkové předměty SGVU v Litoměřicích publikované v odborné literatuře	16
2.5.4	Inventarizace sbírkového fondu	16
2.5.5	Vědecko-výzkumná a badatelská činnost	16
3	Výstavy	17
4	Publikace	19
4.1	Významná publikace v roce 2014	20
5	Vzdělávací činnost	21
5.1	Úvod	21
5.2	Statistické zhodnocení vzdělávací činnosti	21
5.3	Cílové skupiny vzdělávacích aktivit	21
5.4	Vzdělávací programy pro jednotlivé cílové skupiny	21
5.5	Vzdělávací programy	24
5.5.1	Přednášky	25
5.5.2	Zájezdy za uměním	25
5.6	Doprovodné programy k výstavám – koncerty, kulturní pořady	25
5.7	Spolupráce v rámci vzdělávací činnosti galerie	25
6	Veřejnost	27
6.1	Návštěvnost	27
6.2	Spolupracovníci	27
6.3	Komunita	27
6.3.1	Programy ve spolupráci s jinými místními organizacemi	27
6.3.2	Spolupráce se sociálními organizacemi	28
7	Knihovna	29
8	Web	29
9	PR galerie	29
10	Hospodaření v roce 2014	29
10.1	Zpráva o finančním hospodaření za rok 2014	30
11	Poděkování	32
12	Výhled na příští rok	32

1 Úvod

1.1 Slovo ředitele

Je otázkou, zda by měl psát na tomto místě úvod ředitel instituce, která vydává závěrečnou, úhrnnou zprávu o své činnosti. Lze vcelku s úspěchem předpokládat, že jeho hodnocení nebývají úplně nezaujatá a že neměří přesně tak, jak by tomu bylo, kdyby úvod psal jinému zařízení. Proto se pokusím spíše napsat, co si myslím, že se nám spíše nevede, co si myslím, že je nutné vylepšit namísto toho, že bych zde ztrácel čas obou stran, tedy svůj vlastní a čtenáře, psaním o úspěších, které je nutné v dalším období udržet a překonat.

Oblast návštěvnosti jednotlivých vernisáží, výstav a akcí je nutné zvýšit, a to promyšlenější PR politikou, ale i drobnou prací mezi lidmi ve městě a v regionu samotném. Asi není možné jít cestou tzv. atraktivních výstav, protože tím by se SGVU v Litoměřicích zpro- nevěřila svému poslání uvádět umělce a umění jak staré, tak současné, jak regionální, tak celostátního významu. Tam, kde se o to pokusili a měli návštěvnost jako základní měřítko úspěšnosti, se potázali se zlou nejen kvůli nákladům na výstavu, ale časem i z důvodu jistého Disneylandu ve výstavním programu. Ovšem na straně druhé není dobrou vizitkou pro instituci, když se děti zpěchují jít do galerie, protože „tam bude to samé co minule a budou stejný řeči“.

To mě přivádí k práci edukační. Je bezpodmínečně nutné, aby edukační programy k jednotlivým přechodným výstavám byly nabízeny s výrazným časovým předstihem před vernisáží tak, aby školy, případně veřejnost se mohly na dané téma připravit a nějakou formou reagovat. S tím souvisí i nutnost v letních měsících oslovovat – místo letního spánku – příměstské letní tábory, či různá zařízení pro mládež, protože nesvítl stále slunko.

Další moment, který je nutné zlepšit, je propojení akcí mezi SGVU v Litoměřicích a dalšími organizacemi ve městě. Je zapotřebí, při velkém množství kulturních akcí ve městě a stále stejném okruhu zájemců, které skýtá 25 000 město, si udělat přece jen jakýsi kalendář akcí tak, aby si jednotlivé instituce vzájemně nekonkurovaly, přestože SGVU v Litoměřicích má dost výrazné zázemí v pražských návštěvnících vernisáží.

Odezva ze strany veřejnosti je však zatím i nadále příznivá a je zpětnou vazbou námi pořádaných výstav a dalších aktivit, kterými galerie oživuje kulturní dění nejen v tomto městě, ale v mnohem širším okolí. SGVU v Litoměřicích si pochopitelně plnila všechny povinnosti, které vycházejí z její Zřizovací listiny a vyplývají ze zákona č. 122/2000 Sb. o ochraně sbírek muzejní povahy.

Dalším bolavým místem galerie je provoz objektů a jejich údržba. SGVU v Litoměřicích se stará o větší množství objektů, a přestože jsou některé větší opravy zajišťované přímo zřizovatelem, na SGVU v Litoměřicích zůstává periodická péče o jejich provozuschopnost, například pravidelné nátěry veškerých dřevěných prvků, šindelových střech atd., což při počtu pěti objektů s dalšími zadními trakty a s jedním z největších kostelů ve městě nám působí v rozpočtu docela obtíže.

Přesto bychom ale rádi představili to, co se nám v roce 2014 povedlo:

- se zázemím přibližně 25 000 obyvatel přišlo do naší galerie 13 300 návštěvníků, to znamená, že téměř každý druhý obyvatel tohoto města zavítal do naší galerie
- **výstavou díla Pavla Nešlehy – Poutalo mě světlo...** jsme se profilovali jako galerie, která představuje také moderní české výtvarné umění výrazně nadčasového a nadnárodního významu; k výstavě vyšel katalog

- připravili jsme další ročník sochařských výstav, které nesou název „**Sochaři na parkáně**“, kde se každým rokem představují vybraní sochaři svými exteriérovými díly, která obvykle nejsou příliš prezentována; v roce 2014 to byla výstava **Bohumila Zemánka**
- v bývalém jezuitském kostele Zvěstování Panně Marii v Litoměřicích jsme ve spolupráci s Uměleckým sdružením ELGAR uskutečnili cyklus tří koncertů vážné hudby; tamtéž také proběhl koncert beethovenovského hudebního festivalu a letní hudební slavnosti
- získali jsme další akvizice, které obohatily sbírky Ústeckého kraje, od kterého jsme získali i dotaci na akviziční činnost
- zrealizovali jsme celkem tři výtvarné dílny pro veřejnost – k těm nejúspěšnějším patřily tradičně Muzejní noc a Den dýní
- výtvarné dílny navštívilo 1 158 návštěvníků
- zvýšená byla i návštěvnost na vzdělávacích programech – 2 910 žáků a studentů a jejich počet – 160 programů

Jako priority pro rok 2015 jsme vyhlásili tyto cíle:

- dále pokračovat v plnění střednědobého plánu činnosti
- zvýšit návštěvnost galerie a jednotlivých výstav lepší public relations a edukační prací
- prostřednictvím promyšlené public relations zvýšit zájem o galerii jako takovou
- pokračovat v cyklu sochařských výstav „Sochaři na parkáně“
- podílet se na základních opravách a běžné údržbě objektů v majetku Ústeckého kraje, které užívá SGVU v Litoměřicích
- oslavit 130. výročí založení a 20. výročí obnovení Diecézního muzea výstavou, která připomene obě výročí a k této výstavě vydat výpravný katalog – požádat o záštitu ministra kultury, hejtmána Ústeckého kraje, biskupa litoměřického a starostu města Litoměřice
- zahájit práce na výstavě Karel IV. – Umění doby Lucemburků

Činnost Severočeské galerie výtvarného umění v Litoměřicích by nebyla možná bez metodické a finanční podpory zřizovatele Ústeckého kraje a Krajského úřadu. Rád bych touto cestou proto poděkoval Radě Ústeckého kraje a zaměstnancům odboru kultury a památkové péče Krajského úřadu Ústeckého kraje, vedeného Mgr. Radkem Spálou.

Naše poděkování za podporu a spolupráci patří také Městu Litoměřice a starostovi Mgr. Ladislavu Chlupáčovi, radě města, komisi pro kulturu a všem ostatním partnerům, kteří s galerií spolupracují nebo ji věcně či finančně podporují.

Děkujeme také všem návštěvníkům, jejichž přízeň a každá jejich návštěva v galerii je velkou motivací pro naši další práci.

*PhDr. Jan Štíbr
ředitel galerie*

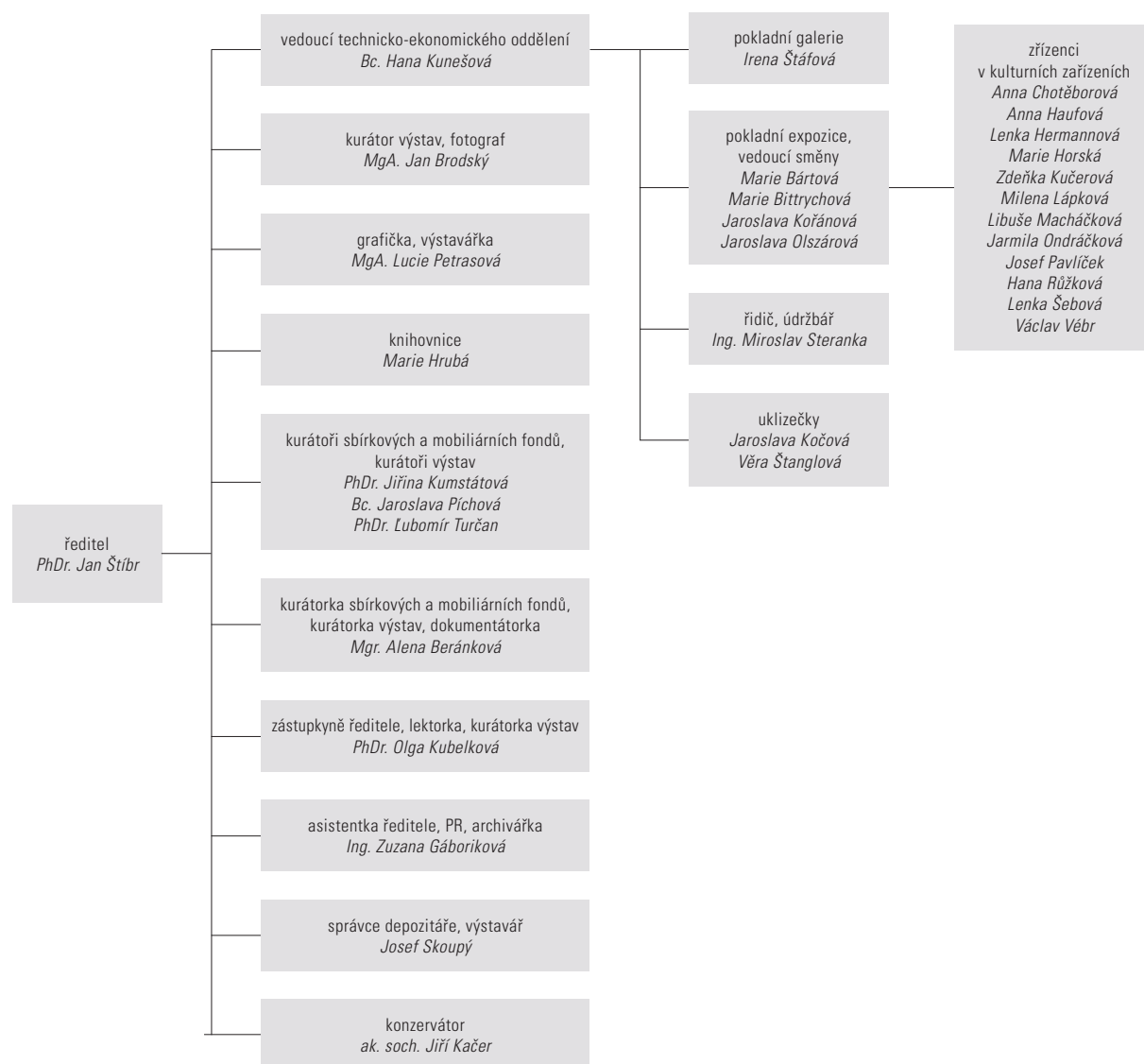
1.2 Základní informace o galerii

Severočeská galerie výtvarného umění v Litoměřicích je příspěvkovou organizací Ústeckého kraje od roku 2001. Hlavním posláním této příspěvkové organizace, které je vymezeno ve Zřizovací listině, je plnit funkci galerie ve smyslu ustanovení zákona č. 122/2000 Sb. o ochraně sbírek muzejní povahy a dle změny některých dalších zákonů, ve znění pozdějších předpisů, a to zejména získávat, shromažďovat, odborně zpracovávat a zpřístupňovat sbírky muzejní povahy. SGVU v Litoměřicích se zaměřuje zejména na české umění od 14. století do současnosti, na evropské umění 16.–20. století a na sbírání, uchovávání, prezentování a studium naivního umění, a to celostátně. Tyto sbírky tvoří základ pro prezentaci ve vlastním výstavním programu, ale i na výstavách dalších institucí ať už doma nebo v zahraničí.

SGVU v Litoměřicích byla otevřena pro veřejnost v roce 1958 a řadí se tak k nejstarším muzeím umění v České republice. V současné době pro výstavní účely využívá čtyři samostatné objekty v Litoměřicích. V Michalské ulici č. 7 je tzv. hlavní budova, kde se nachází stálá sbírka českého výtvarného umění 14. až počátku 20. století a dále pak prostory pro krátkodobé výstavy. Na Mírovém náměstí č. 24 je v předním traktu umístěna Galerie a muzeum litoměřické diecéze a v zadním traktu pak stálá expozice naivního umění. Pro sezónní výstavy je využíván bývalý jezuitský kostel Zvěstování Panně Marii.

SGVU v Litoměřicích je členem profesního sdružení Rady galerií ČR.

1.3 Organizační struktura SGVU v Litoměřicích



1.3.1 Počet zaměstnanců v roce 2014

V roce 2014 v Severočeské galerii výtvarného umění v Litoměřicích pracovalo celkem 32 fyzických osob a 23,32 přepočtených.

2 Sbírkky



1



2



3

- 1 Pohled do expozice Galerie a muzea litoměřické diecéze
- 2 Pohled do expozice baroka
- 3 Pohled do expozice naivního umění

2.1 Charakteristika sbírkového profilu instituce

Hlavní část sbírky SGVU v Litoměřicích tvoří české výtvarné umění od 14. století až po současnost a dále pak rozsáhlá a v České republice ojedinělá sbírka naivního umění, která byla budovaná od roku 1967. Sbírkové předměty obsažené v těchto sbírkách pak tvoří páteř stálých expozic a jsou využívány pro různé krátkodobé výstavy v naší galerii i jako zápůjčky institucím podobného typu. Dále pak galerie doplňuje sbírky regionálního charakteru od umělců žijících, působících nebo po určitou dobu tvořících v regionu.

2.1.2 Stav fondu k 31. 12. 2014

SGVU v Litoměřicích eviduje ve svých sbírkách celkem **6 743 uměleckých předmětů** / inventárních čísel, z toho v jednotlivých sbírkách:

podsbírka malby – celkem 2 023 uměleckých předmětů / inventárních čísel

podsbírka kresby a grafiky – celkem 4 074 uměleckých předmětů / inventárních čísel

podsbírka plastiky – celkem 646 uměleckých předmětů / inventárních čísel

Stav deponátů k 31. 12. 2014

DO – celkem 77 uměleckých předmětů

DP – celkem 79 uměleckých předmětů

Celkem je SGVU v Litoměřicích dlouhodobě zapůjčeno **156 uměleckých děl**.

2.2 Presentace sbírek galerie

2.2.1 Úvod

Sbírkky SGVU v Litoměřicích jsou prezentovány ve stálých expozicích, jedná se o **expozici výtvarného umění 14. až počátku 20. století** a o unikátní **Expozici naivního umění**. Dále SGVU v Litoměřicích provozuje **Galerii a muzeu litoměřické diecéze**.

Expozice VÝTVARNÉHO UMĚNÍ 14. AŽ POČÁTKU 20. STOLETÍ

Expozice je prezentována ve čtyřech sálech, ve kterých je vystaveno umění malířské i sochařské. Středověké a renesanční umění představuje výtvarná díla výhradně s křesťanskou tematikou především z oblasti Litoměřicka a severozápadních Čech. Sál barokního umění prezentuje jak křesťanské náměty, tak i náměty profánní od předních umělců dané doby, zastoupeni jsou například Petr Brandl, Jan Kupecký, Matyáš Bernard Braun.

Expozice umění 19. a počátku 20. století byla v roce 2014 díky zápůjčce několika děl zásadního významu výrazně obměněna, vystavena jsou díla Adolfa Kosárka, Antonína Mánesa, Josefa Mánesa, Ludka Marolda, Bohumila Kubišty, Miloše Jiráčka a další.

Expozice NAIVNÍ UMĚNÍ

Jedná se o expozici ojedinělého souboru obrazů, kreseb a plastik, který byl utvářen od roku 1967 s cílem zachytit nejrozmanitější tendence a způsoby výrazu ryze naivních umělců, působících mnohdy v úzkém sociálním okruhu. Nejedná se o pouhou amatérskou tvorbu, nýbrž o tvůrce s neobvyklým viděním světa, často nedotčeným oficiální uměleckou produkcí.

Současná podoba expozice respektuje aktuální tendence vnímání neprofesionální tvorby. Autoři expozice proto oddělili tvorbu art brut prezentovanou v přízemí a ve sklepním prostoru od čistě naivního/insitního umění prezentovaného v prvním patře a v podkroví budovy.

GALERIE A MUZEUM LITOMĚŘICKÉ DIECÉZE

Stálá expozice je tvořena dlouhodobými deponáty z Biskupství litoměřického, mezi které patří například významná díla Mistra Tírburtinské Sibylly, Lucase Cranacha st., Jana Steena, Petra Brandla a dalších.

Pro základní informaci mají návštěvníci k dispozici stručný informační leták ve třech jazykových mutacích, české, německé a ang-

lické, vydaný v roce 2008 ke stálé sbírce českého výtvarného umění 14.–19. století. Dále jsou k dispozici katalogy minulých výstav, které se vztahovaly k dílům zde vystaveným, jako byla například výstava Žitenice, Poklady litoměřické diecéze a další. V roce následujícím se plánuje katalog k výstavě Ad gloriam dei. Mimo to je pro školy připraveno celkem 11 interaktivních vzdělávacích programů vědomostních i s výtvarnou aktivitou, které jsou k dispozici v průběhu celého roku.

2.2.2 Zápůjčky / Výpůjčky

Číslo zápůjčky	Vypůjčitel	Název výstavy	Termín výstavy	Zapůjčená díla	Počet děl
Z 19/2013	Alšova jihočeská galerie v Hluboké nad Vltavou	Alfons Mucha v zrcadle doby	28. 6. – 5. 10. 2014	Maxmilian Pirner / Dívka v léčivém prameni, 1894	1 kresba
Z 21/2013	Galéria mesta Bratislavy, Slovensko	Obrazy a kresby Alfonsa Muchy	30. 1. – 27. 4. 2014	Alfons Mucha / Poesie – studie k dekorativnímu paneau, 1897	1 kresba
Z 1/2014	Galerie výtvarného umění v Ostravě	Bohumil Kubišta v širších souvislostech moderního umění	2. 10. 2014 – 4. 1. 2015	Bohumil Kubišta / Podobizna matky, 1907; Krajina u Prahy, 1910; Studie Pierota, 1911	2 obrazy 1 kresba
Z 2/2014	Národní galerie v Praze	Otevří zahradu rajskou. Benediktini v srdci Evropy 800–1300	6. 11. 2014 – 15. 3. 2015	sv. Petr, 1300–1350	1 socha
Z 3/2014	Alšova jihočeská galerie v Hluboké nad Vltavou	Alfred Kubin	24. 5. – 28. 9. 2014	Alfred Kubin / Hamr v horách, před 1922; Vrah, před 25. 12. 1944; Smrt a truhlář, 1928; Paní Svět, 1932; Slepý bubeník, 1940; Zwickledt – poděkování za gratulaci k osmdesátinám, 1957; Smrt a paže, 1938	2 kresby 3 grafiky 2 tisky
Z 4/2014	Oblastní muzeum v Děčíně	Gotické umění na Děčínsku	24. 4. – 31. 10. 2014	sv. Anna Samotřetí, 3. čtvrtina 15. století; oltář sv. Maří Magdalény, 1507	1 socha 1 oltář
Z 5/2014	Palazzo Reale – – Comune di Milano, Miláno, Itálie	Giovanni Segantini	18. 9. 2014 – 18. 1. 2015	Giovanni Segantini / Rahab ukryvá zvědy, 1898	1 kresba
Z 6/2014	Městské muzeum a galerie Břeclav	Josef Lada – výběr z díla	27. 5. – 14. 9. 2014	Josef Lada / Zima, 1942; Rybář, 1939; Vodník, 1942; Profous, nedatováno	3 kresby 1 grafika
Z 7/2014	Galerie moderního umění v Roudnici nad Labem	Jaroslav Panuška (1872–1958)	26. 6. – 14. 9. 2014	Jaroslav Panuška / Říp, (1930–1940)	1 obraz
Z 8/2014	Galerie výtvarného umění v Chebu	Námořník	2. 4. – 22. 6. 2014	Karel Černý / Portrét muže, 1941	1 obraz
Z 9/2014	Kulturní zařízení Kadaň	Česká grafika 2. poloviny 20. století	3. 4. – 29. 4. 2014	Jiří Balcar / Rodinný stůl, 1966; Situace, 1966; Call-girl I, 1966; Dáma, 1965; 42nd Subway Station, 1966; Sbírka, 1968; Co koukáte?, 1968; Porada, 1968; Malá společenská příhoda, 1966; Zdeněk Chotěnovský / Stojící akt, 1965; Akt s růžovými vlasy, 1965; Akt na červeném koberci, 1965; Jan Koblasa / z cyklu Apokalypsis, 1967–1968; Oslovení sedmi obcí; Slib bílého oděvu;	21 grafik

Číslo zápůjčky	Vypůjčitel	Název výstavy	Termín výstavy	Zapůjčená díla	Počet děl
				Tři staří harfeníci; Apokalyptičtí jezdci; Žena sluncem oděná; Sedm andělů; Anděl hází kamenem; Bílý kůň; Nový Jeruzalém	
Z 10/2014	Oblastní muzeum v Děčíně	Gotické umění na Děčínsku	24. 4. – 31. 10. 2014	Panna Marie s Ježíškem ze Zadní Lhoty u Těchlovic, 1. čtvrtina 15. století	1 socha
Z 11/2014	Galerie města Trutnova	Jiří John	10. 9. – 18. 10. 2014	Jiří John / Růst, 1962; Přezimování, 1968; Ilustrace k básnické próze Fr. Halase: Já se tam vrátím I–VII, 1971	2 obrazy 7 kreseb
Z 12/2014	Městská galerie Litomyšl	Josef Matička – Dar Litomyšli	14. 6. – 28. 9. 2014	Josef Matička / Cestou k rasovně, 1967	1 obraz
Z 13/2014	Muzeum romské kultury	Století pohrom – století hrůz Rudolfa Dzurka	27. 5. – 22. 6. 2014 v Museu Kampa v Praze 24. 10. 2014 – 22. 2. 2015 v Muzeu romské kultury v Brně	Rudolf Dzurko / Žena s dítětem v zasněžené krajině, (1978–1979); Žena, (1979)	1 obraz 1 socha
Z 14/2014	Rabasova galerie Rakovník	Chráněná místa	5. 6. – 14. 9. 2014	Olga Hejná / Sfinga, 80.–90. léta 20. století; Pierot stojící na hlavě, 80.–90. léta 20. století; Černá madona, 80.–90. léta 20. století; Beránek, 80.–90. léta 20. století; Modrý zeřif, 80.–90. léta 20. století; Zapomenutý bůžek, 80.–90. léta 20. století	6 objektů
Z 15/2014	Museum Kampa, Nadace Jana a Medy Mládkových v Praze	Andy Warhol, Theodor Pištěk, Kamil Lhoták – Auta	25. 9. 2014 – 31. 1. 2015	Kamil Lhoták / Automobil a drak, 1965; Hřbitov automobilů, 1943	2 obrazy
Z 16/2014	Galerie moderního umění v Roudnici nad Labem	Romantismus na severu Čech	27. 11. 2014 – 18. 1. 2015	Carl Robert Croll / Hrad Střekov, 1848; Ernst Gustav Doerell / Pohled na České středohoří, 1871; Josef Navrátil / Horská krajina s poutníky, nedatováno; Alpské jezero s lodkou, nedatováno; August Bedřich Piepenhagen / Pavilon mezi stromy, nedatováno; Romantická krajina se stromy u jezera, nedatováno; Horská krajina s mlýnem, (1850); Hugo Ullik / Hrad Střekov, 1877; Zámek Konopiště, 1873	8 obrazů 1 kresba
Z 17/2014	Vysoká škola uměleckoprůmyslová v Praze	Z Prahy do Buenos Aires	14. 11. 2014 – 10. 1. 2015	Helena Emingerová / Dělnice, nedatováno; Smějící se žena, 1920; Zdenka Braunerová / Maltézké náměstí, nedatováno	3 grafiky
Z 18/2014	Muzeum a galerie v Prostějově	Emil Filla – Pozoruhodná osobnost českého moderního umění	27. 11. 2014 – 2. 2. 2015	Emil Filla / Ležící ženský akt, (1934–1936); Žena, 1934; Zátiší s kytarou a klarinetem, 1929; Zátiší s klarinetem, 1921; Zátiší s lahví vína, oškubaným kohoutem a cibulí, 1946; Vesnice, konec 20. let 20. století; Portrét ženy, 1934; Zápas s kancem, 1937; Říp od Vražkova, 1952; Žena, 1934	2 sochy 8 obrazů
Z 19/2014	Galerie hlavního města Prahy	Akustické a vizuální	17. 12. 2014 – 5. 4. 2015	Milan Grygar / Kresba dřívkem, 1966; Malba dřívkem, 1966; Prostorová partitura, 1983; Prostorová partitura (s válcem), 1983	1 kresba 3 obrazy

Číslo zápůjčky	Vypůjčitel	Název výstavy	Termín výstavy	Zapůjčená díla	Počet děl
Z 20/2014	Kulturní zařízení Kadaň	Zimní čas	4. 12. 2014 – 4. 1. 2015	Alena Bílková / Světlo z cyklu Studánky, 1995; Studánka II, 1995; Rozpad z cyklu Vztahy, 1999; Míjení z cyklu Vztahy, 1999; Splynutí z cyklu Vztahy, 1999; Setkání z cyklu Vztahy, 1999; Ladislav Čepelák / Strom se sněhem, 1964; Sněhová plocha, 1966; Polní cesta, 1967; Sněhové stopy z cyklu Sněhové brázdy, 1968; Pole I, 1980; Pole II, 1980; Bohuslav Reynek / Tři králové, (1970); Kohoutek, 50. léta 20. století; Vzkříšení Lazara, kolem 1952; Sv. František s vlaštovkami, (1966); Útěk do Egypta, (1970); Srny ve sněhu, (1960); Holubi u dveří, (1966); Kočka na zdi II, (1957); Veronika s pavučinou, (1966); Salome III, (1968); Ještěrka, (1965); Pohřeb dona Quijota, (1955–1956); Betlém III, (1954)	25 grafik
Celkem bylo v roce 2014 zapůjčeno 115 uměleckých sbírkových předmětů na 22 výstav pořádaných jinými institucemi.					

SGVU v Litoměřicích se svými zápůjčkami podílela na výstavních projektech zásadního významu pořádaných uměleckými institucemi v rámci celé České republiky. Za všechny jmenujme především velmi úspěšnou výstavu *Otevři zahradu rajskou. Benediktini v srdci Evropy 800–1300* pořádanou Národní galerií v Praze, výstavu *Alfons Mucha v zrcadle doby* pořádanou Alšovou jihočeskou galerií v Hluboké nad Vltavou. Velký návštěvnický úspěch i mediální ohlas měla i výstava *Emil Filla – Pozoruhodná osobnost českého moderního umění* připravená Muzeem a galerií v Prostějově.

Zápůjčkami sbírkových děl se galerie podílela i na výstavách v zahraničí. Jednalo se o velmi úspěšnou výstavu *Giovanni Segantini* pořádanou několika institucemi v Palazzo Reale v Miláně (Itálie), nebo o výstavu *Obrazy a kresby Alfonse Muchy*, kterou pořádala Galéria mesta Bratislavy (Slovensko).

Pro vlastní výstavy pořádané SGVU v Litoměřicích bylo v roce 2014 **vypůjčeno celkem 648 uměleckých předmětů** z jiných sbírkotvorných institucí a od soukromých sběratelů.

2.2.3 Registr sbírek výtvarného umění Rady galerií ČR

Jedním z hlavních cílů galerie je společně s dokumentací a evidencí výtvarných děl i jejich zpřístupňování veřejnosti. Pro jednotné a snadné on-line zpřístupnění sbírek z institucí sdružených v Radě galerií ČR je provozován Registr sbírek výtvarného umění galerií v rámci RG ČR. Registr sbírek mapuje bohatost sbírkového fondu zúčastněných galerií a představuje významné zjednodušení pro odbornou práci při přípravě výstav a při badatelské činnosti. **Registr je stále průběžně aktualizován a doplňován akvizicemi a reprodukcemi jednotlivých děl.** V současné době slouží především odborným pracovníkům sdružených galerií, ale pomalu ho začíná využívat i širší veřejnost.

SGVU v Litoměřicích se do tohoto projektu Rady galerií ČR a metodického centra CITEM v Brně zapojila jako jedna z prvních galerií

a v rámci projektu naplnila webovou databázi Registru sbírek svými daty a on-line ji zpřístupnila.

2.3 Akvizice / Nákupy

V roce 2014 byla do sbírek SGVU v Litoměřicích získána tato díla:

1/2014

Jaroslav Hovadík – Těžká cesta umění, 2009, kombinovaná technika, sololit, 70,1 × 60 cm, značeno na rubu na slepém rámu: H 09, provenience česká, stav dobrý.
Koupě, inv. č. **O-2028**.

2/2014

Jiří Kačer – Fragment, 1996, leštěná žula, 78 × 12 cm, značeno vpravo JK 96, provenience česká, stav dobrý.
Koupě, inv. č. **P-646**.

3/2014

Jaroslav Hovadík – Rembrandt, 1993, linoryt, papír, 29,6 × 21 cm, tisk: 19,6 × 13,5 cm, signováno vpravo dole pod tiskem tužkou: Hovadík 93, stav dobrý, provenience česká.
Koupě, inv. č. **R-4016**.

4/2014

Jaroslav Hovadík – Autoportrét, 1993, linoryt, papír, 29,6 × 21 cm, tisk: 23,3 × 19,2 cm, signováno vpravo dole pod tiskem tužkou: Hovadík 93, stav dobrý, provenience česká.
Koupě, inv. č. **R-4017**.

5/2014

Jaroslav Hovadík – Dítě, 2009, linoryt, papír, 29,6 × 21 cm, tisk: 19,1 × 13,6 cm, signováno vpravo dole pod tiskem tužkou: Hovadík 09, stav dobrý, provenience česká.
Koupě, inv. č. **R-4018**.

6/2014

Jaroslav Hovadík – Žena, 2009, linoryt, papír, 29,6 × 21 cm, tisk: 18,6 × 14,1 cm, signováno vpravo dole pod tiskem tužkou: Hovadík 09, stav dobrý, provenience česká.
Koupě, inv. č. **R-4019**.

7/2014

Jaroslav Hovadík – Bez názvu, 2009, linoryt, papír, 29,6 × 21 cm, tisk: 19,8 × 13,3 cm, signováno vpravo dole pod tiskem tužkou: Hovadík 09, stav dobrý, provenience česká.
Koupě, inv. č. **R-4020**.

8/2014

Karel Špillar – Pastýřská idyla, 20. léta 20. století, pastel, papír, 28 × 34 cm, signováno vpravo dole: K. Špillar, stav dobrý, provenience česká.
Koupě, inv. č. **R-4021**.

9/2014

Kirill Postovit – Beresit, 2009, tempera, papír, 57 × 82 cm, signováno uprostřed dole: K. Postovit, stav dobrý, provenience česká.
Koupě, inv. č. **O-2029**.

10/2014

Václav Špale – Retro, kolem 2005, tempera, tužka, plátno, 56,5 × 62 cm, značeno vlevo dole: V. Š., stav dobrý, provenience česká.
Koupě, inv. č. **O-2030**.

11/2014

František Hodonský – Lužní krajina, 1998, dřevořez, papír, 70,2 × 100 cm, tisk: 50,5 × 90 cm, signováno vpravo dole pod tiskem tužkou: F. Hodonský 1998, stav dobrý, provenience česká.
Koupě, inv. č. **R-4022**.

12/2014

Jiří Sozanský – Z cyklu Outsideři, 2003, lept, papír, 81,5 × 121 cm, tisk: 78 × 118 cm, signováno vpravo dole pod tiskem tužkou: Sozanský 2003, stav dobrý, provenience česká.
Koupě, inv. č. **R-4023**.

13/2014

Jiří Sozanský – Z cyklu Běsi, 1999, lept, papír, 99,5 × 72,2 cm, tisk: 64,5 × 49,5 cm, signováno vpravo dole pod tiskem tužkou: Sozanský 1999, stav dobrý, provenience česká.
Koupě, inv. č. **R-4024**.

14/2014

Miloš Ševčík – Zmožení, 1989, lept, papír, 76,5 × 57,5 cm, tisk: 65 × 49 cm, signováno vpravo dole pod tiskem tužkou: Miloš Ševčík 1989, stav dobrý, provenience česká.
Koupě, inv. č. **R-4025**.

15/2014

Lenka Vilhelmová – Kyvadlo času, 2001, lept, papír, 31,2 × 29,8 cm, tisk: 14,2 × 20 cm, signováno vpravo dole pod tiskem tužkou: Vilhelmová L. 01, stav dobrý, provenience česká.
Koupě, inv. č. **R-4026**.

16/2014

Bedřich Wachsmann – Noční akt u zámecké architektury, 1899, olej, plátno, 73,5 × 97 cm, značeno vpravo dole: WB 1899, stav dobrý, provenience česká.
Koupě, inv. č. **O-2031**.

17/2014

Jiří Klein – Madonky, 1969, tužka, šedý papír, 30,4 × 24,7 cm, značeno vlevo dole: Madonky 69 K., stav dobrý, provenience česká.
Koupě, inv. č. **R-4027**.

18/2014

Jiří Klein – Totem, 1969, tužka, pero, tuš, akvarel, papír, 29,8 × 21,9 cm, značeno vpravo dole: 69 K., stav dobrý, provenience česká.
Koupě, inv. č. **R-4028**.

19/2014

Jiří Klein – Totemy, 1968, pero, tuš, běloba, papír, 21,2 × 29,3 cm, značeno vpravo dole: K 68, stav dobrý, provenience česká.
Koupě, inv. č. **R-4029**.

20/2014

Jiří Klein – Návrhy na P. F. 69, 1968, pero, tuš, papír, 28,5 × 13 cm, nesignováno, stav dobrý, provenience česká.
Koupě, inv. č. **R-4030**.

21/2014

Horymír Zelenka – Přítelkyně, 1990, olej, překližka, 20 × 17 cm, značeno vpravo dole: HTZ 90, stav dobrý, provenience česká.
Koupě, inv. č. **O-2032**.

22/2014

Horymír Zelenka – Zima, kolem 1990, tuš, papír, 25 × 19 cm, neznačeno, stav dobrý, provenience česká.
Koupě, inv. č. **R-4031**.

23/2014

Horymír Zelenka – Údiv, 1990, tuš, papír, 25 × 19 cm, značeno vpravo dole perem tuší: HTZ 90, stav dobrý, provenience česká.
Koupě, inv. č. **R-4032**.

24/2014

Horymír Zelenka – Zahrada, 1990, tuš, papír, 25 × 19 cm, značeno vpravo dole perem tuší: HTZ 90, stav dobrý, provenience česká.
Koupě, inv. č. **R-4033**.

25/2014

Jaroslav Hovadík – Útěk (Úžas), před 1968, pálená hlína, v. 31,5 cm, nesignováno, provenience česká, stav dobrý.
Koupě, inv. č. **P-647**.

26/2014

Antonín Pařík – Loupežník, 1973, březové špalíčky, koudel, polychromie, 42 × 12,7 × 17,5 cm, signováno na dolní straně soklu: A. PAŘÍK 1973, provenience česká, stav dobrý.
Koupě, inv. č. **P-648**.

27/2014

Květa Válová – Hrůza, 70. léta 20. století, akvarel, tuš, běloba, ruční papír, 42,2 × 31 cm, signováno uprostřed dole: K. Válová, stav dobrý, provenience česká.

Koupě, inv. č. **R-4034**.

28/2014

Jiří Sozanský – Z cyklu Suterén, 1978, lept, papír,

50,1 × 69,8 cm, tisk: 39,3 × 50,5 cm, signováno vpravo dole pod tiskem tužkou: Sozanský 78, stav dobrý, provenience česká.

Koupě, inv. č. **R-4035**.

29/2014

Jan Hendrych – Pomník (Transformátor), 2. polovina 70. let 20. století, slitina kovů, 16,2 × 10,8 × 4,1 cm, nesignováno, stav dobrý, provenience česká.

Koupě, inv. č. **P-649**.

30/2014

Kirill Postovit – Písmo židovské abecedy, 90. léta 20. století, bronz, v. 11,4 cm, nesignováno, stav dobrý, provenience česká.

Koupě, inv. č. **P-650**.

31/2014

Kirill Postovit – Písmo židovské abecedy, 90. léta 20. století, bronz, v. 14 cm, nesignováno, stav dobrý, provenience česká.

Koupě, inv. č. **P-651**.

32/2014

Jan Kučera – Paganini, kolem 2005, lipové dřevo,

32 × 10,5 × 8 cm, nesignováno, stav dobrý, provenience česká.

Koupě, inv. č. **P-652**.

33/2014

Marie Krůtová – Postava, datováno nečitelně, pastel, papír, 32,4 × 24,9 cm, signováno vpravo dole: M. Krůtová, stav dobrý, provenience česká.

Koupě, inv. č. **R-4036**.

34/2014

Milada Matoušová – Kůň a ptáci, 2001, tapiserie, 74 × 34,5 cm, nesignováno, stav dobrý, provenience česká.

Koupě, inv. č. **O-2033**.

35/2014

Václav Syrový – Maska, po 2000, dřevo, kovové dráty, umělá hmota, látka, polychromie, 41 × 17 cm, nesignováno, stav dobrý, provenience česká.

Koupě, inv. č. **P-653**.

36/2014

Jaroslav Hovadík – Figurální reliéf, kolem 2008, pálená hlína, polychromovaná, glazovaná, 16 × 15,5 cm, nesignováno, provenience česká, stav dobrý.

Koupě, inv. č. **P-654**.

37/2014

Jaroslav Hovadík – Bez názvu, 2009, linoryt, papír, 29,7 × 21 cm, tisk: 25,2 × 19 cm, signováno vpravo dole pod tiskem tužkou: Hovadík

09, stav dobrý, provenience česká.

Koupě, inv. č. **R-4037**.

38/2014

Jaroslav Hovadík – Bez názvu, 2009, linoryt, papír,

29,7 × 21 cm, tisk: 22 × 20 cm, signováno uprostřed dole pod tiskem tužkou: Hovadík 09, stav dobrý, provenience česká.

Koupě, inv. č. **R-4038**.

39/2014

Jiří Sozanský – Skici k pomníku Cyrila a Metoděje, 2013, červené a modré pero, tužka, ruční papír, 31,9 × 24 cm, nesignováno, stav dobrý, provenience česká.

Koupě, inv. č. **R-4039/1-10**.

40/2014

Jiří Sozanský – Skici k pomníku Cyrila a Metoděje, 2013, pero, papír, 29,7 × 21 cm, nesignováno, stav dobrý, provenience česká.

Koupě, inv. č. **R-4040/1-2**.

41/2014

Richard Ťápal – Větrné zátiší, 1966, olej, stříbrná barva, lepenka, 50 × 35 cm, signováno vpravo dole: Ťápal 66, stav dobrý, provenience česká.

Koupě, inv. č. **O-2034**.

42/2014

Zdenka Marie Nováková – Temná brána skal – Tajemné světlo z cyklu Máchovské noci, 1984, olej, plátno, 115 × 115 cm, stav dobrý, provenience česká.

Koupě, inv. č. **O-2035**.

43/2014

Zdenka Marie Nováková – Dotek měsíce z cyklu Máchovské noci, 1982, olej, plátno, 97 × 75 cm, stav dobrý, provenience česká.

Koupě, inv. č. **O-2036**.

44/2014

Jaroslav Hovadík – Strukturální malba, nedatováno, olej, zlatá barva, dřevo, 60 × 40 cm, značeno na rubu: H, stav dobrý, provenience česká.

Koupě, inv. č. **O-2037**.

45/2014

Šárka Radová – Děti, 90. léta 20. století, porcelán, kolorováno, 30,5 × 30,7 × 4,5 cm, signováno zespodu: Š. Radová, stav dobrý, provenience česká.

Koupě, inv. č. **P-655**.

46/2014

Šárka Radová – Návrh na pomník, 90. léta 20. století, porcelán, kolorováno, výška včetně soklíku 17,3 cm, signováno zespodu: Š. Radová, stav dobrý, provenience česká.

Koupě, inv. č. **P-656**.

47/2014

Jaroslav Hovadík – Krystaly, 90. léta 20. století, olej, plátno, 75,5 × 103,5 cm, značeno na rubu: JH, stav dobrý, provenience česká.

Koupě, inv. č. **O-2038**.

48/2014

Miloš Michálek – Kvítí, 1972, linoryt, papír, 30 × 20,9 cm, tisk: 22,2 × 11,6 cm, signováno vpravo dole pod tiskem tužkou: M. Michálek 1972, stav dobrý, provenience česká.

Koupě, inv. č. **R-4041**.

49/2014

Miloš Michálek – Ženy, 1971, linoryt, papír, 22,3 × 33 cm, tisk: 2 × 15 × 15 cm, signováno vpravo dole pod tiskem tužkou: M. Michálek 1971, stav dobrý, provenience česká.

Koupě, inv. č. **R-4042**.

50/2014

Miloš Michálek – Do černého!, 2000, linoryt, papír, 29,7 × 20,9 cm, tisk: 24,1 × 15,3 cm, signováno vpravo dole pod tiskem tužkou: M. Michálek 2000, stav dobrý, provenience česká.

Koupě, inv. č. **R-4043**.

51/2014

Ivan Ouhel – Bez názvu, 1976, linoryt, akvarel, papír, 32,2 × 15,1 cm, tisk: 28,9 × 11,9 cm, značeno vpravo dole pod tiskem tužkou: I. O. 76, stav dobrý, provenience česká.

Koupě, inv. č. **R-4044**.

52/2014

Ivan Ouhel – Bez názvu, 1977, akvarel, tuš, papír, 42 × 29,8 cm, signováno vpravo dole tužkou: Ivan Ouhel 77, stav dobrý, provenience česká.

Koupě, inv. č. **R-4045**.

53/2014

Ivan Ouhel – Bez názvu, 2006, olej, akvarel, běloba, papír, 15,6 × 21,1 cm, značeno vlevo dole tužkou: I. O. 06, stav dobrý, provenience česká.

Koupě, inv. č. **R-4046**.

54/2014

Cecílie Marková – P. F. 1975, 1974, zlatá tužka, černý papír, 15,6 × 11,3 cm, signováno vpravo dole zlatě: C. Marková, stav dobrý, provenience česká.

Koupě, inv. č. **R-4047**.

55/2014

Cecílie Marková – P. F. 1987, 1986, stříbrná tužka, černý papír, 20,8 × 8 cm, signováno uprostřed dole stříbrně: C. Marková, stav dobrý, provenience česká.

Koupě, inv. č. **R-4048**.

56/2014

Cecílie Marková – P. F. 1987, 1986, zlatá tužka, černý papír, 20,4 × 8,2 cm, signováno vlevo dole zlatě: C. Marková, stav dobrý, provenience česká.

Koupě, inv. č. **R-4049**.

57/2014

Cecílie Marková – P. F. 1998, 1997, zlatá a stříbrná tužka, černý papír, 15,1 × 10,9 cm, signováno vlevo zlatě: C. Marková, stav dobrý, provenience česká.

Koupě, inv. č. **R-4050**.

58/2014

Richard Ťápal – Návrh vitráže, 1967, olej, lepenka, 50 × 35,5 cm, nesignováno, stav dobrý, provenience česká.

Koupě, inv. č. **O-2039**.

59/2014

Otty Schneider – Snová krajina, 20. léta 20. století, olej, lepenka, 51,5 × 64,2 cm, signováno vpravo dole: OTTY SCHNEIDER, stav dobrý, provenience česká.

Koupě, inv. č. **O-2040**.

60/2014

Otty Schneider – Divadelní scéna, 20. léta 20. století, akvarel, lavírováno tuší, papír, 17 × 27 cm, signováno vpravo dole: OTTY SCHNEIDER, stav dobrý, provenience česká.

Koupě, inv. č. **R-4051**.

61/2014

Aleš Lamr – Rozdováděná, 2010, akryl, plátno, 55,5 × 40,5 cm, signováno uprostřed dole: A. Lamr 10, stav dobrý, provenience česká.

Koupě, inv. č. **O-2041**.

62/2014

Zdeněk Veselý – Z cyklu Kraj kolem výsypek I, nedatováno, lept, papír, 29,7 × 41,9 cm, tisk: 21 × 27,3 cm, signováno vpravo dole tužkou: Zdeněk Veselý, stav dobrý, provenience česká.

Koupě, inv. č. **R-4052**.

63/2014

Zdeněk Veselý – Z cyklu Kraj kolem výsypek V, nedatováno, lept, papír, 29,8 × 41,9 cm, tisk: 21 × 28,4 cm, signováno vpravo dole tužkou: Zdeněk Veselý, stav dobrý, provenience česká.

Koupě, inv. č. **R-4053**.

64/2014

Zdeněk Veselý – Z cyklu Kraj kolem výsypek VII, nedatováno, lept, papír, 29,7 × 41,9 cm, tisk: 21,1 × 28,6 cm, signováno vpravo dole tužkou: Zdeněk Veselý, stav dobrý, provenience česká.

Koupě, inv. č. **R-4054**.

65/2014

Rudolf Veit – Dürerův dům, 30. léta 20. století, lept, papír, 49 × 37,7 cm, tisk: 29,5 × 22,7 cm, signováno vpravo dole pod tiskem tužkou: Rudolf Veit, stav dobrý, provenience česká.

Koupě, inv. č. **R-4055**.

66/2014

Rudolf Veit – Vídeň – Michalská brána, 30. léta 20. století, lept, papír, 38,5 × 26,1 cm, tisk: 23,5 × 12,8 cm, signováno vpravo dole pod tiskem tužkou: Rudolf Veit, stav dobrý, provenience česká.

Koupě, inv. č. **R-4056**.

67/2014

Rudolf Veit – Stroje, 30. léta 20. století, lept, papír, 35,5 × 38,8 cm, tisk: 29,3 × 33,5 cm, signováno vpravo dole pod tiskem tužkou: Rudolf Veit, stav dobrý, provenience česká.

Koupě, inv. č. **R-4057**.

68/2014

Rudolf Veit – Marchbrücke, 30. léta 20. století, lept, papír, 41 × 39,9 cm, tisk: 36 × 34,7 cm, signováno vpravo dole v tisku tužkou: Rudolf Veit, stav dobrý, provenience česká.
Koupě, inv. č. **R-4058**.

69/2014

Rudolf Veit – Velikonoce, 1917, lept, papír, 10 × 15 cm, tisk: 8,2 × 13,6 cm, signováno vpravo dole tužkou: Rudolf Veit, stav dobrý, provenience česká.
Koupě, inv. č. **R-4059**.

70/2014

Rudolf Veit – Bárka, 20. léta 20. století, lept, akvatinta, papír, 14,9 × 15 cm, tisk: 8,2 × 8,1 cm, signováno vpravo dole tužkou: Rudolf Veit, stav dobrý, provenience česká.
Koupě, inv. č. **R-4060**.

71/2014

Rudolf Veit – Villa Sonnhot, 1913, lept, papír, 17,5 × 22,4 cm, tisk: 8,1 × 13 cm, signováno vpravo dole tužkou: Rudolf Veit, stav dobrý, provenience česká.
Koupě, inv. č. **R-4061**.

72/2014

Rudolf Veit – Krajina, 20. léta 20. století, lept, akvatinta, papír, 25 × 31,5 cm, tisk: 15,7 × 21,9 cm, signováno vpravo dole tužkou: arch. Rudolf Veit, stav dobrý, provenience česká.
Koupě, inv. č. **R-4062**.

73/2014

Rolf Werner – Pohled na jezuitský kostel v Litoměřicích, 1915, tuš, tempera, běloba, karton, 20,5 × 15,5 cm, signováno vpravo dole: Rolf Werner, stav dobrý, provenience česká.
Koupě, inv. č. **R-4063**.

74/2014

Hermann Peter Münzberg – Zátíší s krabicí na doutníky, 1922, olej, karton, 46 × 42 cm, signováno vpravo nahoře: M. Münzberg, stav dobrý, provenience česká.
Koupě, inv. č. **O-2042**.

75/2014

Rolf Werner – Chrám sv. Štěpána v Litoměřicích – Květná neděle, nedatováno, akvarel, tuš, papír, 15,4 × 20,6 cm, signováno vpravo dole: Rolf Werner, stav dobrý, provenience česká.
Koupě, inv. č. **R-4064**.

76/2014

Jiří Sozanský – Poslední soud, 1993, tužka, červená tuš, tempera, papír, 62 × 44,4 cm, signováno vpravo dole tužkou: Sozanský – červenec 93, stav dobrý, provenience česká.
Koupě, inv. č. **R-4065**.

77/2014

Jiří Sozanský – Z cyklu Outsideři, 2003, lept, papír, 76 × 98,5 cm, signováno vpravo dole: 2/50 SOZANSKÝ 2003, stav dobrý, provenience česká.
Koupě, inv. č. **R-4066**.

78/2014

Jiří John – Měsíc, 1967, suchá jehla, papír, 14,6 × 13,8 cm, signováno vpravo dole tužkou: Jiří John 1967, stav dobrý, provenience česká.
Koupě, inv. č. **R-4067**.

79/2014

Karel Klein – Krajina, 1995, akvarel, papír, 18,5 × 26 cm, signováno vpravo dole tužkou: K. Klein 95, stav dobrý, provenience česká.
Koupě, inv. č. **R-4068**.

80/2014

Robert Piesen – Biblický výjev, nedatováno, uhel, papír, 14 × 14,8 cm, nesignováno, stav dobrý, provenience česká.
Koupě, inv. č. **R-4069**.

81/2014

Tavík František Šimon – Ženy z Ceylonu, nedatováno, lept, papír, 27,8 × 20,5 cm, tisk: 16,7 × 12,3 cm, signováno vpravo dole pod tiskem tužkou: T. F. Šimon, stav dobrý, provenience česká.
Koupě, inv. č. **R-4070**.

82/2014

Tavík František Šimon – Výjev z Ceylonu, nedatováno, lept, papír, 27,6 × 20,6 cm, tisk: 16,8 × 12,2 cm, signováno vpravo dole pod tiskem tužkou: T. F. Šimon, stav dobrý, provenience česká.
Koupě, inv. č. **R-4071**.

83/2014

Bedřich Feigl – Ježíš a Jidáš, nedatováno, akvarel, tužka, pastel, papír, 27 × 24,1 cm, signováno vpravo dole tužkou: Feigl, stav dobrý, provenience česká.
Koupě, inv. č. **R-4072**.

84/2014

Karel Vilém Medau – Litoměřice, nedatováno, tisk, papír, 37,7 × 43,5 cm, tisk: 28,2 × 31,5 cm, značeno vlevo dole pod tiskem: C. W. Medau, stav dobrý, provenience česká.
Koupě, inv. č. **R-4073**.

85/2014

Štěpán Zavřel – Dům v klidu, 1981, lept, papír, 49,9 × 35,1 cm, tisk: 12,5 × 17,3 cm, signováno vpravo dole pod tiskem tužkou: Štěpán Zavřel 1981, stav dobrý, provenience česká.
Koupě, inv. č. **R-4074**.

86/2014

Karel Klein – Krajina, 1995, akvarel, papír, 18 × 25,8 cm, signováno vpravo dole tužkou: K. Klein 95, stav dobrý, provenience česká.
Koupě, inv. č. **R-4075**.

87/2014

Zdenka Marie Nováková – Letní noc, 1999, olej, plátno, 70,5 × 61,5 cm, signováno vpravo dole: 99 / Z. M. Nováková, stav dobrý, provenience česká.
Koupě, inv. č. **O-2043**.

88/2014

Karel Vaca – Vlhy, 1988, barevná litografie, papír, 29,9 × 21 cm, tisk: 18,9 × 12,6 cm, signováno uprostřed dole pod tiskem tužkou:

Vaca 88, vlevo: 22/200, stav dobrý, provenience česká.
Koupě, inv. č. **R-4076**.

89/2014

Jitka Štenclová – Letní noc, 2009, pastel, papír, 25 × 17,6 cm, signováno na rubu uprostřed dole: Jitka Štenclová 2009, stav dobrý, provenience česká.
Koupě, inv. č. **R-4077**.

90/2014

Michal Ranný – Krajina, nedatováno, barevná litografie, papír, 20 × 15 cm, tisk: 15 × 11,4 cm, signováno vpravo dole pod tiskem tužkou: Ranný, vlevo: 34/65, stav dobrý, provenience česká.
Koupě, inv. č. **R-4078**.

91/2014

Jiří Lír – Postupim, 1964, pero, tuš, běloba, papír, 23,2 × 29,8 cm, signováno vpravo dole tuší: Jiří Lír, stav dobrý, provenience česká.
Koupě, inv. č. **R-4079**.

92/2014

František Hodonský – Krajina, 2006, tempera, tužka, papír, 20,9 × 29,7 cm, signováno vpravo dole tužkou: F. Hodonský 06, stav dobrý, provenience česká.
Koupě, inv. č. **R-4080**.

93/2014

František Hodonský – Krajina, 2007, tempera, papír, 20,9 × 29,7 cm, signováno vpravo dole tužkou: 2007 F. Hodonský, stav dobrý, provenience česká.
Koupě, inv. č. **R-4081**.

94/2014

Jiří Sozanský – Studie mužského těla, nedatováno, tužka, papír, 31,9 × 24 cm, nesignováno, stav dobrý, provenience česká.
Koupě, inv. č. **R-4082**.

95/2014

Jan Kubiček – Progrese (Retro), 1969/2001, serigrafie, papír, 22,3 × 15,5 cm, signováno uprostřed dole tužkou: Jan Kubiček 1969/2001, vlevo: 91/250, stav dobrý, provenience česká.
Koupě, inv. č. **R-4083**.

96/2014

Jan Kubiček – Bez názvu, 2007, serigrafie, papír, 22,4 × 15,5 cm, signováno uprostřed dole tužkou: Jan Kubiček 2007, stav dobrý, provenience česká.
Koupě, inv. č. **R-4084**.

97/2014

Vladimír Jarcovjác – Krajina, nedatováno, lept, akvarel, papír, 14,6 × 21 cm, tisk: 10,7 × 17,8 cm, signováno vpravo dole pod tiskem tužkou: Vl. Jarcovjác, stav dobrý, provenience česká.
Koupě, inv. č. **R-4085**.

98/2014

Vladimír Jarcovjác – Bez názvu, nedatováno, linoryt, papír, 14,8 × 21 cm, signováno vpravo dole tužkou: Vl. Jarcovjác, stav dobrý, provenience česká.
Koupě, inv. č. **R-4086**.

99/2014

Zdenka Marie Nováková – Bez názvu, 2010, tisk, papír, 20,3 × 26,5 cm, signováno na podložce vpravo dole tužkou: Z. M. Nováková 010, stav dobrý, provenience česká.
Koupě, inv. č. **R-4087**.

2.3.1 Celková částka vydaná na akviziční činnost v daném roce

V roce 2014 byla na akvizice vydána částka celkem 1 323 100 Kč (včetně dotace z Ústeckého kraje).

2.4 Péče o sbírky

Průběžná péče o umělecká díla, která jsou vystavena v expozicích buď jako díla vlastní, nebo jako deponáty, se zaměřuje na nepřetržitě zajišťování odpovídajícího klimatu a jeho monitoring v prostorách expozic, především jde o stav relativní vlhkosti a teploty. Stejná péče je věnována i dílům uloženým v depozitáři. Jednotlivé výstupy záznamů měřených hodnot se evidují a průběžně vyhodnocují. Kromě zajištění a monitoringu vhodných klimatických podmínek byla v daném roce dvě díla restaurována a tři díla konzervována.

2.5 Evidence a dokumentace

2.5.1 Evidence

SGVU v Litoměřicích eviduje své sbírkové předměty ve dvou stupních, a to 1) v přírůstkových knihách a 2) systematickou evidencí v inventárních knihách podle zákona č. 122/2000 Sb. o ochraně sbírek muzejní povahy. Oba dva druhy evidence probíhají v písemné formě.

Počet zapsaných přírůstkových čísel do přírůstkové knihy v roce 2014: 99

Počet zapsaných inventárních čísel do inventární knihy v roce 2014: 99

K digitální evidenci svých sbírek SGVU v Litoměřicích využívá databázi Demus. Ke dni 31. 12. 2014 činil celkový počet digitálních záznamů v systému Demus včetně rozepsaných řad inventárních čísel a děl deponovaných 7 035. Průběžně se databáze doplňuje i o náhledové reprodukce.

Sbírka SGVU v Litoměřicích je zapsána do Centrální evidence sbírek (CES) na Ministerstvu kultury. K 15. 11. 2014, k termínu pro nahlášení nových přírůstků do evidence, bylo do CES na Ministerstvu kultury přihlášeno **celkem 6 760 sbírkových předmětů**, z toho **73 nových přírůstků** za rok 2014.

2.5.2 Dokumentace

Postupně se doplňují jednotlivé vědecké karty fotodokumentací. Dokumentátor také shromažďuje a třídí digitální fotografickou dokumentaci k jednotlivým sbírkovým předmětům.

V roce 2014 bylo zpracováno přes 36 fotografií sbírkových předmětů.

Kromě toho byla zhotovena řada fotografií pro potřeby jednotlivých výstav (příprava tiskovin, dokumentace vernisáží, instalací apod.). Fotografie byly průběžně pořizovány i ke všem dalším akcím galerie – výtvarným dílnám a koncertům.

2.5.3 Sbírkové předměty SGVU v Litoměřicích publikované v odborné literatuře

V roce 2014 bylo celkem 40 sbírkových uměleckých předmětů ze sbírek SGVU v Litoměřicích reprodukováno v odborných publikacích, 1 dílo bylo reprodukováno v odborném periodiku a 1 dílo bylo reprodukováno na informační ceduli:

- **Bohumil Kubišta v širších souvislostech moderního umění**, katalog výstavy, vydavatel Galerie výtvarného umění v Ostravě (3 reprodukce)
- **Alfred Kubin**, katalog výstavy, vydavatel Alšova jihočeská galerie v Hluboké nad Vltavou (7 reprodukcí)
- **Otevři zahradu rajskou. Benediktini v srdci Evropy 800–1300**, katalog výstavy, vydavatel Národní galerie v Praze (1 reprodukce)
- **Johann Adalbert/Vojtěch Angermeyer (1674–1740)**, monografie, vydavatel Národní galerie v Praze (1 reprodukce)
- **Giovanni Segantini**, katalog výstavy, vydavatel Skira editore Miláno, Itálie (1 reprodukce)
- **Antonín Pelc**, monografie, vydavatel Národní galerie v Praze (1 reprodukce)
- **Josef Opitz a umění na Chomutovsku a Kadaňsku 1350–1590**, sborník, vydavatel Oblastní muzeum v Chomutově (1 reprodukce)
- **Myšlenky v čase**, monografie, vydavatel European Arts Investments (1 reprodukce)
- **Trans montes. Podoby středověkého umění v severozápadních Čechách**, sborník, vydavatel Univerzita Karlova v Praze (3 reprodukce)
- **Romantismus na severu Čech**, katalog výstavy, vydavatel Galerie moderního umění v Roudnici nad Labem (11 reprodukcí)
- **Z Prahy do Buenos Aires**, katalog výstavy, vydavatel Vysoká škola uměleckoprůmyslová v Praze (3 reprodukce)
- **Všemu světu na útěchu – sochařství a malířství na Chomutovsku a Kadaňsku 1350–1590**, katalog ke stálé expozici, vydavatel Oblastní muzeum v Chomutově (5 reprodukcí)
- **Gedenkband für Günter Hummel / Sborník k uctění památky Güntera Hummela** (1 reprodukce)
- 1 reprodukce **pro článek v odborném časopisu Monumentorum Custos**
- **Námořník**, propagační materiál výstavy (1 reprodukce)
- **Století pohrom – století hrůz Rudolfa Dzurka**, pohlednice k výstavě (1 reprodukce)

2.5.4 Inventarizace sbírkového fondu

V roce 2014 proběhla řádná inventarizace poměrně části podsbírky Kresba a grafika v rozsahu 1 988 kreseb a grafík. Fyzickou kontrolou všech kreseb a grafík v uvedeném rozsahu na všech místech uložení a jejich srovnáním s lokačními kartami vedenými v depozitáři a s vědeckými kartami bylo zjištěno, že všechny sbírkové předměty byly v pořádku a na místě svého určení.

2.5.5 Vědecko-výzkumná a badatelská činnost

Vědecko-výzkumná a badatelská činnost se částečně kryje s přípravami výstav, s publikační činností a s odpověďmi na badatelské dotazy. Naši odborní zaměstnanci museli v průběhu přípravy výstav aktivně pracovat s odbornou literaturou a provádět výzkum. Odborní pracovníci v daném roce vyřídili padesát sedm badatelských dotazů.

3 Výstavy



1 Výstava Bohumil Zemánek – Sochy

2 Pohled do výstavy Nekonečné perspektivy. Krajina a veduty 19. století ze sbírky Patrika Šimona



SGVU v Litoměřicích využívá pro výstavní účely jednak hlavní budovu galerie, kde jsou i sály pro krátkodobé výstavy, sezónně pak prostory v bývalém jezuitském kostele Zvěstování Panně Marii a na parkánu galerie, kde se konají sochařské výstavy.

V roce 2014 bylo uskutečněno celkem osm kmenových výstav, z nichž ta první, Václav Burian – Výpravy do minulosti přecházela z roku 2013 a poslední, Brány pozemské a nebeské, naopak pokračovala i v roce 2015.

V bývalém jezuitském kostele Zvěstování Panně Marii se uskutečnila výstava dvou autorů, fotografa Lubomíra Fuxy a sochaře Jindřicha Zeithammla.

Na parkánu galerie byla v tomto roce výstava Bohumil Zemánek – Sochy.

SEVEROČESKÁ GALERIE VÝTVARNÉHO UMĚNÍ V LITOMĚŘICÍCH – HLAVNÍ BUDOVA:

Zdeněk Burian – Výpravy do minulosti

termín výstavy: 29. 11. 2013 – 2. 2. 2014

autor výstavy: Mgr. Hynek Rulišek

kurátorka výstavy: PhDr. Olga Kubelková

bez katalogu

návštěvnost: 3 198 (1. 1. 2014 – 2. 2. 2014)

Xénia Hoffmeisterová – Bzuket

termín: 14. 2. – 6. 4. 2014

autorka výstavy: ak. mal. Xénia Hoffmeisterová

kurátoři výstavy: PhDr. Jan Štíbr a MgA. Jan Brodský

bez katalogu

návštěvnost: 937

Pavel Nešleha – Poutalo mě světlo...

termín výstavy: 18. 4. – 1. 6. 2014

autorka výstavy: PhDr. Mahulena Nešlehová

kurátorka výstavy: Mgr. Alena Beránková

katalog výstavy: 55 stran, autoři textů Pavel Nešleha, Jan Kuneš a Petr Wittlich

návštěvnost: 940

Nekonečné perspektivy. Krajina a veduty 19. století ze sbírky Patrika Šimona

termín výstavy: 13. 6. – 21. 9. 2014

autor výstavy: Mgr. Patrik Šimon

kurátoři výstavy: PhDr. Jan Štíbr, Mgr. Alena Beránková

katalog výstavy: katalog vydalo nakladatelství Patrik Šimon – Eminent

návštěvnost: 1 906

Vladimír Švec – Cestou

termín výstavy: 10. 10. – 16. 11. 2014

autoři výstavy: doc. Vladimír Švec, PhDr. Tomáš Pavlíček, Ph.D.

kurátor výstavy: MgA. Jan Brodský

katalog výstavy: katalog vydán UJEP v Ústí nad Labem

návštěvnost: 1 247

Brány pozemské a nebeské

termín výstavy: 28. 11. 2014 – 11. 1. 2015

autor výstavy: J. S.

kurátor výstavy: PhDr. Lubomír Turčan

katalog výstavy: skládačka, autor textu J. S.

návštěvnost: 770 (28. 11. – 31. 12. 2014)

PROSTORY PARKÁNU:

Bohumil Zemánek – Sochy

termín výstavy: 18. 7. – 12. 10. 2014

autorka výstavy: Mgr. Terezie Zemánková, Ph.D.

kurátoři výstavy: PhDr. Jan Štíbr, Mgr. Alena Beránková

katalog výstavy: skládačka, autor textu PhDr. Jan Štíbr

návštěvnost: 1 311



1, 2 Pohled do výstavy Lubomír Fuxa a Jindřich Zeithamml

BÝVALÝ JEZUITSKÝ KOSTEL ZVĚSTOVÁNÍ PANNĚ MARIÍ Lubomír Fuxa a Jindřich Zeithamml

termín výstavy: 25. 6. – 17. 8. 2014

autoři výstavy: Lubomír Fuxa a prof. Jindřich Zeithamml

kurátoři výstavy: Mgr. Alena Beránková, MgA. Jan Brodský

katalog výstavy: skládačka, autor textů M.A. Richard Drury

návštěvnost: 721

Výstava grafik ze sbírek SGVU v Litoměřicích uspořádaná pro Galerii Josefa Lieslera v Kadani.

návštěvnost: 283

V roce 2014 pracovníci SGVU v Litoměřicích autorsky připravili také čtyři výstavy pro jiné instituce:

Česká grafika 2. poloviny 20. století

termín výstavy: 4. 4. – 29. 4. 2014

Autorka koncepce výstavy: Mgr. Alena Beránková

Výstava grafik ze sbírek SGVU v Litoměřicích uspořádaná pro Galerii Josefa Lieslera v Kadani.

návštěvnost: 206

Gotické umění na Děčínsku

termín výstavy: 25. 4. – 31. 10. 2014

Autor koncepce výstavy: PhDr. Lubomír Turčan

Výstava středověkého umění oblasti Děčínska uspořádaná pro Oblastní muzeum v Děčíně.

návštěvnost: 1 463

Věra Boudníková-Špánová – Výběr z díla

termín výstavy: 9. 10. – 28. 10. 2014

Autor koncepce výstavy: PhDr. Jan Štíbr

Výstava tvorby Věry Boudníkové-Špánové uspořádaná pro Galerii Millennium v Praze.

návštěvnost: 2 000

Zimní čas

termín výstavy: 5. 12. 2014 – 4. 1. 2015

Autorka koncepce výstavy: Mgr. Alena Beránková

4 Publikace



1

1–2 Publikace vydané v daném roce



2

Severočeská galerie výtvarného umění v Litoměřicích připravila v roce 2014 katalogy k čtyřem výstavám. U ostatních výstav se jednalo zejména o katalogy převzaté z jiných institucí. Katalog *Gotické umění na Děčínsku* byl vydán ve spolupráci s naší galerií, proto je zde na závěr také uveden.

Pavel Nešleha – Poutalo mě světlo...

texty: Pavel Nešleha, Petr Wittlich, Jan Kuneš

fotografie: archiv umělce

grafická úprava: Jan Brodský

popis: vydáno ke stejnojmenné výstavě, 55 stran s četnými reprodukcemi

vydáno: 2014

vydavatel: Severočeská galerie výtvarného umění v Litoměřicích
ISBN 978-80-85090-04-4

Odtud až na věčnost: Lubomír Fuxa, Jindřich Zeithamml – From here to eternity

text: Richard Drury

fotografie: Jan Brodský, Lubomír Fuxa

grafická úprava: Jan Brodský

popis: vydáno ke společné výstavě Lubomír Fuxa, Jindřich Zeithamml, skládačka 15 stran a 10 fotografií

vydáno: 2014

vydavatel: Severočeská galerie výtvarného umění v Litoměřicích
ISBN 978-80-87784-05-1

Odtud až na věčnost: Jindřich Zeithamml, Lubomír Fuxa – From here to eternity

text: Richard Drury

fotografie: Jan Brodský, Martin Polák

grafická úprava: Jan Brodský

popis: vydáno ke společné výstavě Lubomír Fuxa, Jindřich Zeithamml, skládačka 15 stran a 11 fotografií

vydáno: 2014

vydavatel: Severočeská galerie výtvarného umění v Litoměřicích
ISBN 978-80-87784-05-8

Bohumil Zemánek

text: Jan Štíbr

fotografie: Jindřich Nosek, Antonín Vodák

grafická úprava: Lucie Petrasová

popis: vydáno ke stejnojmenné výstavě, skládačka 8 stran s reprodukcemi

vydáno: 2014

vydavatel: Severočeská galerie výtvarného umění v Litoměřicích
bez ISBN

Brány pozemské i nebeské

text: J. S.

fotografie: archiv autorů

grafická úprava: Jan Brodský

popis: skládačka ke stejnojmenné výstavě, 12 stran s medailonky umělců a s reprodukcemi

vydáno: 2014

vydavatel: Severočeská galerie výtvarného umění v Litoměřicích
ISBN 978-80-87784-07-5

Ve spolupráci s SGVU v Litoměřicích byl vydán katalog:

Gotické umění na Děčínsku

texty: kolektiv autorů

editorka: Michaela Ottová

popis: vydáno ke stejnojmenné výstavě, 139 stran s reprodukcemi, anglické resumé

vydáno: 2014

vydavatel: Oblastní muzeum v Děčíně, Ústav pro dějiny umění FF UK v Praze, katedra historie FF UJEP v Ústí nad Labem a Severočeská galerie výtvarného umění v Litoměřicích
ISBN 978-80-260-5996-7



1–3 Významná publikace v roce 2014



4.1 Významná publikace v roce 2014

Publikace byla vydána ke stejnojmenné výstavě a tak jako výstava se zaměřila na prvek světla v tvorbě Pavla Nešlehy. Pavel Nešleha (1937–2003) patří k významným osobnostem současné české výtvarné scény, vlastní tvorbou i jako pedagog na Vysoké škole uměleckoprůmyslové ovlivnil řadu umělců a studentů umění.

Kromě textů od našeho předního historika umění prof. Petra Wittlicha, filosofa Jana Kuneše a samotného Pavla Nešlehy publikace obsahuje četné celostránkové barevné reprodukce a kompletní anglický překlad všech textů. Součástí katalogu je biografie, seznam výstav a bibliografie.

5 Vzdělávací činnost

5.1 Úvod

V současné době jsou připraveny programy ke stálé expozici, které je možné využívat celoročně, a kromě toho se ke každé krátkodobé výstavě probíhající ve školním roce připravují zpravidla dva typy programů, které jsou rozlišeny zejména podle věku návštěvníků.

Máme radost, že v době, kdy školy zaplavují nabídky dalších kulturních zařízení a nejen jich, je o tyto programy stále tak velký zájem, že často ani nemůžeme vyhovět všem zájemcům. Vzhledem k tomu, že pozici lektorky vykonává stále pouze jedna osoba a je tak bohužel na tomto místě nezastupitelná, bylo by potřeba v blízké budoucnosti uvažovat alespoň o samoobslužných aktivitách – pracovních listech, které by mohli využívat návštěvníci galerie v nepřítomnosti lektorky, případně v době, kdy je zcela vytížená a škola má přesto zájem galerii navštívit. Zároveň by mohly tyto pracovní listy sloužit při návštěvách například i pro rodiče s dětmi. Zatím to není možné zejména z finančního důvodu, protože tyto tištěné listy by musely být k dispozici zdarma.

Pokud připravíme výstavu, o kterou je mezi školami mimořádně velký zájem, jako tomu bylo u výstavy Zdeňka Buriana – Výpravy do minulosti, kdy denně přišly do galerie průměrně, a to i včetně sobot, nedělí a pondělí, tři skupiny návštěvníků, museli jsme odmítnout řadu školních skupin. Přicházíme tak zbytečně o další návštěvníky.

Ideální by pak bylo posílit tuto pozici dalším pracovníkem na částečný úvazek nebo na dohodu o provedení práce tak, aby vzdělávání v galerii i práce s veřejností mohly mít stále vysokou kvalitu a zároveň mohly pokrýt zájem o návštěvu galerie napříč cílovými skupinami a zahrnovat i všechny expozice.

Za stávajících podmínek považujeme současný počet vzdělávacích programů i počet jejich návštěvníků za hranici, kterou půjde jen velmi těžko překonat. Limitem je právě to, že se této práci na rozdíl od jiných galerií věnuje jen jeden pracovník pouze na částečný úvazek.

5.2 Statistické zhodnocení vzdělávací činnosti

V roce 2014 jsme opět zaznamenali mírný vzestup jak počtu uskutečněných programů, tak i počtu jejich návštěvníků. Tyto programy mají mezi různými cílovými skupinami i mezi pedagogy jak ve stálé expozici, tak i při krátkodobých výstavách velice dobrou odezvu. Mezi návštěvníky měly velký ohlas zejména programy k výstavě Xénie Hoffmeisterové a k výstavě Zdeňka Buriana, které se právě velkou měrou zasloužily o nárůst počtu programů i jejich návštěvníků.

V roce 2014 se celkem 160 programů zúčastnilo 2 910 návštěvníků. Oproti roku 2013 došlo k nárůstu počtu navštívených programů o 21 a počtu návštěvníků o 210. Pro nás je to výzva do dalšího období, jak ještě zkvalitnit nabídku vzdělávacích programů a cíleně pracovat s pedagogy jednotlivých typů škol.

Ve stálé sbírce naivního umění se v roce 2014 neuskutečnil žádný program. K tomu, aby mohl být propracovaný další systém vzdělávacích programů pro expozici naivního umění, případně pro jezuitský kostel, by byla potřeba ještě jedna pracovní síla.

Co se týká Galerie a muzea litoměřické diecéze, tam kromě personálních důvodů narážíme i na prostorové omezení (do místnosti se vejde maximálně patnáct návštěvníků). Výjimečný je i charakter sbírky (jedná se o vzácné sbírky umění od 13. do 18. století), proto nás mrzí, že zde není možné vzdělávací programy realizovat tak, aniž

by byly bezprostředně ohroženy exponáty. I z tohoto důvodu v této expozici mohou probíhat pouze komentované prohlídky, kterých se v roce 2014 uskutečnily celkem dvě.

5.3 Cílové skupiny vzdělávacích aktivit

V současné době pokrýváme svými vzdělávacími programy několik významných cílových skupin z pohledu celkové návštěvnosti a stále hledáme možnosti, jak tuto nabídku ještě rozšířit:

Mateřské školy – od roku 2004 každoročně nabízíme ucelený plán návštěv galerie na celý kalendářní rok s názvem **Výtvarné čarování** tak, aby mateřské školy mohly jednotlivé návštěvy s předstihem plánovat i s ohledem na své kurikulární osnovy.

Základní školy – programy pro základní školy připravujeme vždy ve dvou typech podle náročnosti pro I. a II. stupeň základních škol. Do této cílové skupiny řadíme i práci se školními družinami.

Střední školy – pro tento typ návštěvníků obvykle upravujeme programy pro II. stupeň základních škol i z toho důvodu, že se často jedná o studenty víceletých gymnázií. V roce 2014 se opět rozšířil zájem o naše programy i mimo náš region.

Vysoké školy – kromě animací k jednotlivým výstavám a expozicím, které realizují sami studenti, jsou návštěvy směřovány více ke specializovaným komentovaným prohlídkám jednotlivých sbírek. U této cílové skupiny se jedná spíše o různé formy spolupráce – praxe, příprava animací, konzultace bakalářských a magisterských prací.

Základní umělecké školy – žáci i pedagogové této školy navštěvují všechny výstavy v rámci výuky od roku 2014 zdarma, což přispělo ke zvýšenému zájmu o návštěvy galerie. V tomto roce se vzdělávacích programů zúčastnily i skupiny žáků ze základních uměleckých škol z dalších regionů.

Rodiče s dětmi – tvoří tradičně nejsilnější skupinu návštěvníků výtvarných dílen při sobotních akcích jako je například Vítání jara v galerii, Den dýní, Adventní dílna apod.

Dospělí v produktivním věku – tato cílová skupina patří zejména mezi návštěvníky komentovaných prohlídek, přednášek (je jim k dispozici Klub přátel galerie) a odborných zájezdů.

Handicapovaní návštěvníci – i nadále připravujeme specializované vzdělávací programy pro tuto skupinu tak, aby zohlednily potřeby těchto návštěvníků.

5.4 Vzdělávací programy pro jednotlivé cílové skupiny

MATEŘSKÉ ŠKOLY – v současné době jsme jediná galerie v České republice, která nabízí ucelený systém výtvarného vzdělávání pro mateřské školy na celý rok. V roce 2014 byl stejně jako v předešlých letech připraven projekt **Výtvarné čarování XI**, který zahrnoval 4 setkání v galerii. Programy navštěvují děti ze všech 12 mateřských škol v Litoměřicích, tří přípravných tříd a dále ma-



1-7 Ukázky z programů k výstavám a expozicím pro různé cílové skupiny

teřských škol z blízkého okolí (Žitenice, Liběšice, Lovosice). Těší nás zejména nárůst dalších mateřských škol, které začaly náš program pravidelně navštěvovat. Daří se nám tak aktivně zapojit další věkovou kategorii, která je zároveň připravena na následně pokračující programy určené základními školám.

V roce 2014 byly pro MATEŘSKÉ ŠKOLY připraveny tyto programy:

- **Zpátky do pravěku!** – program, který byl připraven k výstavě Zdeněk Burian – Výpravy do minulosti, se setkal s obrovským zájmem. Téma pravěkých zvířat je dětem velice blízké, takže často překvapovaly dokonalou znalostí. Po prohlídce výstavy jsme podle výběru vybarvovali připravené dinosaury a následně jim doplňovali okolní prostředí tak, jak jsme to předtím viděli na obrázcích.
- **Jen počkej zajíci!** – program k výstavě Xénie Hoffmeisterové – Bzuket se na základě jejich děl zaměřil na recyklaci a na to, jak je ještě možné nepotřebné předměty dále využít. Inspirací pro výtvarnou aktivitu nám byli zajíci vytvoření z různých druhů materiálů. Snažili jsme se použít ještě další materiály, a to buď samostatně, nebo v kombinaci.
- **Cestou necestou** – program k výstavě Nekonečné perspektivy. Krajina a veduty 19. století ze sbírky Patrika Šimona seznámil s vybranými obrazy krajin, které jsme srovnávali s jejich dnešní podobou. Z cestovatelského kufru jsme vybírali věci, které cestovatelé mohli potřebovat v době, kterou představuje výstava a které jsou naopak současné. Ve výtvarné aktivitě jsme se vrátili k cestovatelským zážitkům v době prázdnin.
- **Hlavouni** – program k výstavě Vladimíra Švece – Cestou reagoval na vybraná díla. Sledovali jsme dialog mezi jednotlivými figurami, jejich pocity, jejich výrazy, které jsme se snažili zachytit v dramatické zkratce. Následně jsme zkoušeli sami zobrazit jednotlivé postavy a jejich vztahy.
- **Zážitková mapa** – program, který byl připraven k výstavě Brány pozemské a nebeské reagoval na období Vánoc. Mluvili jsme o tradicích, které z nich ještě stále jsou a které nové naopak v rodinách přežívají. Následně si každý vybral nějaké vánoční téma, které nakreslil. Potom jsme ho skládali do zážitkové mapy, tak jak jednotlivé předvánoční dny jdou za sebou.

Předškolní děti patří tradičně mezi pravidelné návštěvníky vzdělávacích programů.

ZÁKLADNÍ ŠKOLY – v současné době je k dispozici nabídka **11 programů ke stálé expozici**, z nichž některé byly v předešlém roce připraveny nově. Dlouhodobě se daří spolupracovat se Základní školou Boženy Němcové s rozšířenou hudební výchovou v Litoměřicích, pro kterou dlouhodobě připravujeme speciální program v rámci projektového Mediálního dne.

Od školního roku 2007/2008 se návštěvy galerie pro všechny třídy této školy staly součástí školního vzdělávacího plánu. Jsme jediná galerie v republice, kde se podařilo návštěvu galerie zapracovat přímo do školního vzdělávacího plánu. Návštěvy jsou plánovány vždy dvakrát ročně podle konzultovaného programu. Díky tomu je možné s touto školou pracovat mnohem cíleněji, navazovat tak přímo na předchozí návštěvy a propojovat je i s výukou v ostatních předmětech.

Základní školy také jednoznačně preferují interaktivní programy před běžnými komentovanými prohlídkami a v součas-

nosti častěji navštěvují programy ke krátkodobým výstavám než programy ke stálé expozici, které jsou dostupné v průběhu celého roku. Častěji se programů zúčastňují žáci prvního stupně, kde je možné snáze upravit rozvrh tak, aby návštěva galerie nenarušila další výuku.

Přehled programů ke krátkodobým výstavám:

Zdeněk Burian – Výpravy do minulosti

Pro žáky byly k této výstavě připraveny dva typy programů – **Zpátky do pravěku** a **Lovci dinosaurů**. U obou programů byla společná prohlídka výstavy. Program **ZPÁTKY DO PRAVĚKU** byl zaměřen na vnímání prostředí, ve kterém dinosaury žili. Velice pozorně jsme proto prohlíželi jednotlivé obrazy a zkoušeli pak nakreslit autentické prostředí i kolem dinosaurů, které jsme vybarvovali. **LOVCI DINOSAURŮ** byl program určený pro děti ze 4. a 5. třídy a dále pak pro žáky druhého stupně. Výtvarná aktivita probíhala v malých skupinkách, kde se žáci pokoušeli koláží vytvořit šupinatu kůži dinosaurů a jejich okolní prostředí.

Xénie Hoffmeisterová – Bzuket

Oba programy – **Jen počkej zajíci!** a **Imaginace** se zabývaly problémem ekologie a recyklace, který se objevoval v řadě děl této umělkyně. Mladší žáci se v programu **JEN POČKEJ ZAJÍCI!** inspirovali kolekcí zajíců vytvořených z různých materiálů a hledali své vlastní přístupy. Starší žáci se zabývali programem ochrany životního prostředí více do hloubky. Téma recyklace, rozpadu některých látek v přírodě bylo v programu **IMAGINACE** inspirací pro vytvoření plakátu s ekologickou tematikou.

Nekonečné perspektivy. Krajina a veduty 19. století ze sbírky Patrika Šimona

Tato výstava byla realizována z velké části o prázdninách, přesto se podařilo oslovit v poměrně krátkém čase po prázdninách několik školních skupin. Pro mladší žáky byl připraven program **Cestou, necestou...** a pro ty starší program **Průlet krajinou**. V programu **CESTOU, NECESTOU...** jsme se zabývali zejména fenoménem cestování v různých dobách. V cestovatelském kufríku jsme hledali předměty, které sloužily cestovatelům v dobách minulých i ty, které použijeme dnes. Výtvarná aktivita byla zaměřena na cestovatelské zážitky nedávných prázdnin. Program **PRŮLET KRAJINOU** byl určený pro starší žáky a seznamoval s podobou krajiny na obrazech v různých státech. Mohli jsme tak využít i stálé expozice, kde jsme hledali, jak se podoba krajiny na obrazech postupně proměňovala. Výtvarná činnost byla zaměřena na kresbu, kde inspirací bylo vybrané dílo z výstavy.

Vladimír Švec – Cestou

Pro mladší žáky byl připraven program **HLAVOUNI**, který byl zaměřen na vybrané obrazy a seznamoval s různými výrazy lidských tváří a vztahy mezi lidmi. Program byl propojen s prvky dramatické výchovy. Po prohlídce vybraných obrazů nás opět čekala výtvarná aktivita – pomocí figur inspirovaných Švecovými obrazy jsme se snažili na obrázcích vyjádřit jednotlivé vztahy mezi lidmi. V programu **ABSTRAKTNÍ AKCE** jsme hledali základy abstrakce ve výtvarném umění a sami si vyzkoušeli, že nakreslit takový obraz není tak jednoduché, jak to na první pohled vypadá.

Brány pozemské a nebeské

Dva programy, které byly rozlišeny podle náročnosti s ohledem na věk, byly připraveny i k výstavě Brány pozemské a nebeské. Program

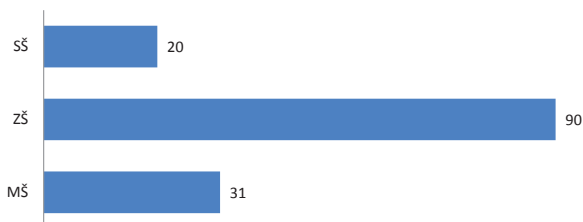
ZÁŽITKOVÁ MAPA byl určen hlavně mladším žákům a zabýval se zážitky spojenými s vánočním časem. Společně jsme hledali tradice staré i nově vzniklé a zkoušeli je po nakreslení umístit na časovou osu. Vznikla nám tak zážitková mapa. Program **NEPERSPEKTIVNÍ PERSPEKTIVA** přibližoval zejména dílo Jaroslava Šolce a Venduly Čísařovské, kteří zajímavým způsobem pracují s perspektivou. I ve výtvarné činnosti byla proto perspektiva a její zobrazení hlavním úkolem.

STŘEDNÍ ŠKOLY – v tomto roce se podařilo oslovit s nabídkou programů ke stále expozici, kde část lze po dohodě přizpůsobit i úrovni středních škol, a s nabídkou programů ke krátkodobým výstavám mnohem více středních škol. Pozitivně byly hodnoceny zejména informace z webových stránek, díky nimž se podařilo oslovit i střední školy mimo region (Česká Kamenice, Ústí nad Labem, Neratovice, Roudnice nad Labem, Děčín). Mrzí nás, že převážná část středních škol, které navštívily naši galerii, je z širšího regionu. Pokud je to možné, vycházíme podle požadavků vyučujících vstříc s otevřací dobou. Umožňujeme návštěvu i v pondělí nebo v době polední pauzy tak, aby v rámci svých rozvrhů mohly tyto školy galerii navštívit.

I když víme, že u středních škol nebudeme mít nikdy tak širokou návštěvnickou základnu, stále se je snažíme oslovovat. Jsme rádi, že pedagogové si mezi sebou řeknou o zajímavém programu, který navštívili, a potom často přijíždějí i další třídy. Navíc spokojenost s programem znamená, že se k nám tyto školy budou opakovaně vracet.

VYSOKÉ ŠKOLY – nadále spolupracujeme s Pedagogickou fakultou Univerzity Jana Evangelisty Purkyně v Ústí nad Labem s katedrou výtvarné výchovy. V loňském roce proběhly dva náslechy na programech ke krátkodobým výstavám a dvě animace studentů. Poskytujeme i konzultace k bakalářským a diplomovým pracím z oboru edukace z různých dalších typů vysokých škol, které se tomuto oboru věnují.

ZÁKLADNÍ UMĚLECKÉ ŠKOLY – v loňském roce byl umožněn vstup zdarma všem žákům výtvarného oboru Základní umělecké školy v Litoměřicích při skupinových návštěvách a dále pak vstup zdarma pedagogům tohoto oboru i mimo tyto skupinové návštěvy tak, aby se mohli na návštěvu výstavy s žáky připravit. Jsme rádi, že toho pedagogové i žáci využívají. Spolupracujeme také se Základní uměleckou školou ve Mšeně.



Poměr účasti škol na vzdělávacích programech v roce 2014.

OSOBY SE ZDRAVOTNÍM A MENTÁLNÍM POSTIŽENÍM

– přestože grantový systém, díky kterému jsme dlouhodobě získávali finance na programy pro vybrané skupiny mentálně handicapovaných, skončil, nadále poskytujeme programy pro tyto skupiny zdarma. Dlouhodobě spolupracujeme se **Základní školou spe-**

ciální, Základní školou praktickou a Praktickou školou, Litoměřice. Navštěvují nás děti z přípravné třídy, z prvního stupně i ti nejstarší. Nově také spolupracujeme s Chráněným bydlením DSP Skalice, které se přesunulo přímo do Litoměřic. Klienti Centra denních služeb Diakonie ČCE v Litoměřicích prodávají výrobky své chráněné dílny na výtvarných dílnách Vítání jara a Dne dýní, kde je o ně velký zájem.

I když je tato práce velmi náročná a vyžaduje velmi precizní přípravu a respektování speciálních potřeb, které musí tyto programy zohledňovat, dělá nám práce právě s touto cílovou skupinou radost a je zároveň i důkazem toho, že galerie se stává otevřeným prostorem pro různé cílové skupiny. Jsme rádi, že nás tito návštěvníci vyhledávají i ve svém volném čase a někteří z nich přicházejí i na různé výtvarné dílny pravidelně.

Všechny pokroky v této oblasti sledujeme s velkou radostí a jsme rádi, že právě tito návštěvníci se k nám opakovaně a s potěšením vrací.

OSOBY OHROŽENÉ SOCIÁLNÍM VYLOUČENÍM – vzdělávací programy dlouhodobě nabízíme přípravným třídám, které se zaměřují právě na osoby se sociálním vyloučením a pravidelně spolupracujeme i s Praktickou školou v Litoměřicích, jejíž žáci naše programy navštěvují jak na I., tak i na II. stupni. Každou první středu v měsíci je navíc vstup do celé galerie i na všechny její programy zdarma.

SENIORŮ – v tomto roce byly nabídnuty této cílové skupině 2 programy, a to k výstavě Zdeněk Burian – Výpravy do minulosti a k výstavě Nekonečné perspektivy. Krajina a veduty 19. století ze sbírky Patrika Šimona. O oba programy byl mezi seniory velký zájem. **Bohužel nemáme k dispozici výtvarný ateliér s možností sezení tak, aby této skupině umožňoval využít různé výtvarné aktivity v návaznosti na stávající výstavy. Z tohoto důvodu nabízíme zejména komentované prohlídky výstav s následnými dialogy před výtvarnými díly.**

Kromě výše uvedených vzdělávacích programů jsou tito návštěvníci početnou skupinou i mezi návštěvníky přednášek Klubu přátel galerie.

NÁVŠTĚVNÍCI MĚSTA NEBO REGIONU – tato skupina návštěvníků se nejčastěji zúčastňuje zejména vzdělávacích programů, které jsou součástí sobotních výtvarných dílen, derniér, přednášek či koncertů.

5.5 Vzdělávací programy

Při přípravě všech vzdělávacích programů se snažíme preferovat zážitkové a interaktivní programy, do kterých podle možností zapojujeme i prvky formálního i neformálního učení. Celkově jednoznačně stoupá zájem právě o tento typ programů, který je upřednostňován před klasickými komentovanými prohlídkami. Stejně tak jsou častěji využívány programy ke krátkodobým výstavám než programy ke stále expozici, které jsou dostupné kdykoliv v průběhu roku. Možnost, že si návštěvníci mohou něco „osahat“ (i když to jsou jen vědomosti), je jednoznačně mnohem větším lákadlem.

5.5.1 Přednášky

Přednáškový cyklus byl jako tradičně členěn na jarní a podzimní část. Přednášky jsou realizovány pod hlavičkou Klubu přátel galerie, který v roce 2014 sdružoval 121 členů, ale jsou volně přístupné i ostatním zájemcům o výtvarné umění.

Strukturu přednášek se snažíme vybírat tak, aby přednášky poskytly širokou nabídku témat a uspokojily tak různý typ cílových i věkových skupin.

V roce 2014 byly realizovány tyto přednášky:

1. Anton Kern (doc. PhDr. Martin Zlatohlávek, Ph.D.)
2. Káhira, skrytý půvab islámské architektury (Mgr. Hana Benešová)
3. Filozofická reflexe pojetí světla v tvorbě Pavla Nešlehy (Jan Kuneš, Ph.D.)
4. Renesanční Litoměřice – komentovaná prohlídka města (Ing. Petr Macek, Ph.D.)
5. Restaurování obrazů Karla Škréty s důrazem na jeho díla v katedrále sv. Štěpána v Litoměřicích (ak. mal. Jiří Brodský)

5.5.2 Zájezdy za uměním

Pro zájemce o výtvarné umění z řad členů Klubu přátel galerie, ale nejen pro ně, byly v roce 2014 tradičně zrealizovány dva zájezdy za uměním:

1. Prachatice, Pasov
42 účastníků
2. Hasištejn, Kadaň, Klášterec nad Ohří
38 účastníků

5.6 Doprovodné programy k výstavám – koncerty, kulturní pořady

3. 5. 2014
Hudební cesta do staré Anglie
Komorní orchestr Concentus Vocum Drážďany

23. 5. 2014
Noc kostelů

24. 5. 2014
Muzejní noc
Vokální soubor Appendix, SKAžená SKArlet

7. 6. 2014
3. ročník cyklu koncertů vážné hudby
Missa Solemnis pro sóla, sbor a orchestr
Pavla Zobalová – soprán, Iveta Poslední – alt, Bára Nedvěďová – mezzosoprán, Miloslav Pelikán – tenor, Lukáš Krämer – bas, Děčínský pěvecký sbor, Sbor sv. Ducha Praha, Západočeská symfonietta sv. Cecílie, dirigent Miloš Bok

12. 6. 2012
Vernisáž výstavy Nekonečné perspektivy. Krajina a veduty 19. století ze sbírky Patrika Šimona

Jana Kubíková – flétna, Petr Kubík – klarinet, Radovan Skalický – fagot

26. 7. 2014
Derniéra výstavy Lubomír Fuxa a Jindřich Zeithamm
Autorský violoncellový koncert Petra Hejného

29. a 30. 8. 2014
Litoměřické svátky hudby – 2. ročník

29. 8. 2014
Václav Hudeček, Eva Urbanová, Jakub Pustina, Plzeňská filharmonie řízená dirigentem Tomášem Braunerem

30. 8. 2014
Komorní ženský sbor Cantica Bohemica, Václav Hudeček, Petr Matějka, Ivana Kovalčíková, komorní orchestr Musica Minore

13. 9. 2014
Den otevřených dveří
Swinging ladies: Jarka Šilhavá – klavír, Darja Kuncová – zpěv

25. 9. 2014
Derniéra výstavy Bohumil Zemánek
The Veterans Jazz band

1. 11. 2014
3. ročník cyklu koncertů vážné hudby
W. A. Mozart – Requiem KV.626
Eva Forejtová – soprán, Iveta Poslední – alt, Daniel Matoušek – tenor, Pavel Vančura – bas
Děčínský smíšený sbor, Sbor sv. Ducha Praha, Západočeská symfonietta sv. Cecílie, Mein Kammerorchester, dirigent Jan Polívka

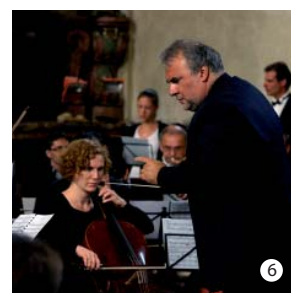
25. 12. 2014
3. ročník cyklu koncertů vážné hudby
Jan Jakub Ryba – Česká mše vánoční „Hej mistře“
Čeští komorní pěvci, Západočeská symfonietta sv. Cecílie, Václav Krahulík – varhany, dirigent Miloš Bok

Všechny tyto doprovodné programy, koncerty a kulturní pořady navštívilo 2 465 návštěvníků.

5.7 Spolupráce v rámci vzdělávací činnosti galerie

Celkově lze shrnout, že téměř každý druhý návštěvník, který přichází do galerie, sem zavítá díky některé ze vzdělávacích aktivit.

Velkou zásluhu na tom, že se mohou vzdělávací aktivity a akce pro veřejnost konat, má velká skupina dobrovolníků, se kterými již několik let spolupracujeme. A to zejména Turistický oddíl mládeže Sluníčka z Litoměřic a dále individuální dobrovolníci a dobrovolníci z řad praktikantů.



- 1 Swinging ladies, DOD
- 2 Den dýní
- 3 Vernisáž výstavy Vladimíra Švece / Cestou
- 4 Litoměřické svátky hudby - koncert pod vedením dirigenta Tomáše Braunera
- 5 Výtvarná dílna Dne dýní
- 6 3. ročník cyklu koncertů vážné hudby - oncert pod vedením Miloše Boka

6 Veřejnost



1 Muzejní noc
2 Den dýní
3 Vítání jara



6.1 Návštěvnost

Celková návštěvnost v roce 2014 byla 13 300 návštěvníků. Návštěvnost nám v tomto roce stoupla, z čehož máme velkou radost. Zároveň to pro nás do dalších let znamená, že bychom i nadále měli zkvalitňovat nejen výstavní tituly, ale i své služby. Na zvýšení počtu návštěvníků se podílela zejména výstava Zdeňka Buriana – Výpravy do minulosti, která byla za celou dobu trvání galerie druhou nejnavštěvovanější.

6.2 Spolupracovníci

Celá řada aktivit galerie se neobejde bez spolupráce s dalšími partnery. V roce 2014 se konaly tři akce pro veřejnost, které se neobešly bez vzájemného partnerství. I když si pochopitelně velice vážíme finanční pomoci, stejně tak důležitá je pro nás spolupráce formou dobrovolnictví i aktivní účasti na všech těchto akcích, které by se ani bez této formy podpory nemohly uskutečnit.

V roce 2014 byly podpořeny finančními prostředky díky dvěma grantům Městského úřadu Litoměřice a Zdravého města Litoměřice akce Litoměřická muzejní noc a Den dýní.

Většina výtvarných děl, které se v tomto roce konaly, vznikla ve spolupráci s dobrovolníky z Turistického oddílu mládeže Sluníčka v Litoměřicích. Velké poděkování patří paní Zuzaně Bílé, Evě Líbalové a všem dalším dobrovolníkům, kteří na akcích pro veřejnost po celý rok pomáhali. Tato dlouholetá spolupráce se odráží jak v kvalitě programů, v jejich četnosti, tak i v dlouhodobé spokojenosti návštěvníků.

Jednou z největších akcí, která bezesporu vyžaduje vzájemnou spolupráci při přípravě i samotné realizaci je **Muzejní noc**. V roce 2014 probíhal již její osmý ročník, ke kterému jsme po loňské zkušenosti znovu přizvali i další kulturní organizace – Knihovnu K. H. Máchy v Litoměřicích, Oblastní muzeum v Litoměřicích, Dílnu ručníhu papíru v Litoměřicích, Hrad Litoměřice, Kinoklub Ostrov a kavárnu Fér Kafe. Připravit tak bohatý program, který byl v roce 2014 ve všech zúčastněných zařízeních prezentován, vyžaduje dlouhodobou spolu-

práci, množství pracovních setkání a obrovské nasazení. Díky tomu se můžeme pyšnit rozsahem zúčastněných organizací a programovou nabídkou, která často není k vidění ani v krajských městech.

Spolupracovníkem při výtvarné dílně **Vítání jara** byly již tradičně Střední odborná škola technická a zahradnická v Lovosicích a Diakonie Českobratrské církve evangelické v Litoměřicích, která se podílela i na podzimním **Dnu dýní**. Na kulturním programu Dne dýní se podíleli i **členové tanečního kroužku Základní školy Boženy Němcové v Litoměřicích pod vedením Renaty Urie**.

6.3 Komunita

Přestože město není naším zřizovatelem, SGVU v Litoměřicích je jedním z významných kulturních center v místě, takže forma spolupráce a podpory získává každým rokem větších rozměrů.

Činnost galerie v mnoha ohledech navazuje na strategické dokumenty Města Litoměřice, zejména pak na Komunitní plán Zdravého města. Celou řadou aktivit tak plníme jednotlivé úkoly v různých oblastech jako je sociální oblast, školství, kultura a další.

6.3.1 Programy ve spolupráci s jinými místními organizacemi

Při všech akcích, které připravujeme pro veřejnost, se snažíme oslovovat místní hudebníky a divadelníky, čímž se snažíme o větší propojení s místní komunitou. Tento přístup se osvědčil, takže v něm budeme pokračovat i v dalších letech. Na akcích se podílí i celá řada dobrovolníků, bez kterých by nebylo možné tyto akce uskutečnit. V tomto roce se nekonala tradiční výtvarná dílna Vítání jara, a to zejména z důvodu, že termín této dílny je obvykle týden před Velikonoce. Tentokrát to vyšlo na dobu, kdy se teprve nová výstava instalovala a nebylo tak možné výstavní prostory využít pro výtvarnou dílnu.

24. 5. 2014 Litoměřická muzejní noc (celkem 289 návštěvníků, z toho 29 dětí a mládeže)

Osmý ročník akce, která se snaží tradiční kulturní zařízení představit v netradiční dobu s netradičním programem, proběhla znovu jako dvoudenní s více účastníky tak, aby si návštěvníci stihli celý program vychutnat. V pátek 23. 5. se tak představila se svým programem Knihovna K. H. Máchy v Litoměřicích, Oblastní muzeum v Litoměřicích, Letní kino a vyhlídková věž Kalich. V sobotu 24. 5. pak následovala Severočeská galerie výtvarného umění v Litoměřicích, Dílna ručního papíru, Hrad Litoměřice a kavárna Fér Kafe s přilehlým parkem Václava Havla. Tím, že se nám již podruhé podařilo oslovit tolik organizací, stali jsme se nejmenším městem s nejvíce zúčastněnými institucemi. Pro galerii jako koordinátora celého projektu je to určitě výzva a jsme rádi, že máme od návštěvníků dobrou zpětnou vazbu.

Program v galerii byl tentokrát situován pouze do hlavní budovy galerie a na parkán, protože plánování a realizace náročných instalací, na které byli návštěvníci zvyklí v minulých letech, přináší v současné době nemalé problémy technické, organizační i finanční. Pocho-pitelně musíme ale počítat logicky s nižší návštěvností, než tomu bylo v době, kdy do bývalého jezuitského kostela přicházely další stovky návštěvníků. Den předtím se navíc konala Noc kostelů, což mohlo také nepříznivě ovlivnit počet návštěvníků. Pro všechny zúčastněné organizace bývá velice složité najít termín, který by vyhovoval většině. Proto propojení Muzejní noci s Nocí kostelů, která se konala v pátek, bylo určitým způsobem ověření toho, nakolik bude možné se v příštích letech termínově s touto akcí spojovat či nikoliv. V hlavní budově galerie byla připravena komentovaná prohlídka výstavy Pavla Nešlehy – Poutalo mě světlo..., výtvarná dílna, koncert vokálního souboru Appendix, komentovaná ukázka přípravy japonského čaje a ukázka orientálního tance. Díky partnerství Střední školy Pohody s. r. o. jsme mohli obdivovat šikovnost studentů při míchání nápojů a kávy nebo při bodypaintingu. Po celou dobu Muzejní noci se také prodávali katalogy naší galerie za mimořádně výhodnou cenu, což řada návštěvníků využila. V průběhu večera probíhalo na parkáně hudební vystoupení SKAžené SKArlet. Společné zakončení tohoto ročníku Muzejní noci bylo na Mírovém náměstí, kde proběhla fireshow s pyrotechnickými efekty. V dalších letech bude potřeba vyvolat diskuzi o tom, kam by se měla Muzejní noc v Litoměřicích v budoucnu ubírat. Určitě budeme hledat další dobrovolníky i účinkující tak, abychom si zachovali přízeň návštěvníků. I tak se Muzejní noc vždy stává velice očekávanou a již tradiční kulturní akcí počátku léta.

15. 9. 2014 Den otevřených dveří v rámci Dnů evropského dědictví

(celkem 212 návštěvníků, z toho 32 dětí a mládeže)

Tradiční akce s bohatým programem, která nabídla výtvarné dílny, komentované prohlídky i hudební vystoupení.

18. 10. 2014 Den dýní

(celkem 657 návštěvníků, z toho 253 dětí a mládeže)

Před několika lety nově vzniklá podzimní výtvarná dílna, která má rok od roku vyšší návštěvnost a stala se už trvalou součástí litoměřického podzimu. Protože má galerie omezenou kapacitu, bylo potřeba už od loňského roku roztáhnout Den dýní doslova do celé galerie díky soutěžní hře s různými stanovišti. Pro návštěvníky jsou velice atraktivní prostory sklepení pod administrativní budovou, kam se běžně nepodívají, se strašidelným sklepením a dalšími úkoly. Akce je zakončena soutěží „O nejkrásnější dýni“, do které se zapojují jednotlivci i kolektivy pracující s dětmi a mládeží a která daleko přesáhla rámec města. V roce 2014 bylo opět možné díky pod-

poře grantu Zdravého města Litoměřice zakoupit hodnotné odměny a soutěž rozdělit spravedlivě na kategorii kolektivů a jednotlivců. Více než šedesát vyřezávaných dýní, z nichž mnohé připomínaly skutečné umělecké objekty, sloužily zároveň jako inspirace pro návštěvníky. Součástí dílny bylo i pečení zvykoslovného pečiva, prodej výrobků chráněné dílny Diakonie Českobratrské církve evangelické v Litoměřicích, workshopy nejen pro děti a lampionový průvod, který byl zakončený fireshow na náměstí. Den dýní byl připraven ve spolupráci s Turistickým oddílem mládeže Sluníčka v Litoměřicích a s mnoha dalšími dobrovolníky. Nejmladší dobrovolníci bylo 10 let, nejstaršímu bylo 79 let. Tuto akci si zajišťuje galerie kompletně sama, proto si vážíme všech dobrovolníků, bez kterých by se tato akce nedala vůbec uskutečnit.

6.3.2 Spolupráce se sociálními organizacemi

Přestože SGVU v Litoměřicích není bezbariérovým prostorem, snažíme se alespoň částečně zpřístupnit výstavy tak, aby je mohli využívat i návštěvníci s handicapem. Těžiště naší práce je pak v přípravě vzdělávacích programů pro mentálně postižené, kde spolupracujeme na několika úrovních.

V současné době pravidelně spolupracujeme se Základní školou speciální v Litoměřicích, která poskytuje vzdělání žákům se středním a těžkým mentálním postižením, žákům s více vadami a žákům s autismem od přípravné třídy až do 18 let. Speciálně připravené programy, které zohledňují potřeby právě těchto klientů, slouží po úpravě například i pro dospělé klienty chráněných bydlení v Litoměřicích.

Řada těchto návštěvníků se pak dále vrací na nejrůznější výtvarné dílny. Chráněné dílně Diakonie ČCE v Litoměřicích nadále umožňujeme prodej jejich textilních i keramických výrobků při různých výtvarných dílnách, což pro galerii znamená obohacení programu a pro chráněnou dílnu možnost prezentace a prodeje.

7 Knihovna

Knihovna SGVU v Litoměřicích je specializovanou odbornou knihovnou s fondem zaměřeným na výtvarné umění, historii umění i obecnou historii. Zvláštní význam má pak literatura s vazbami na region, která je často naprosto ojedinělá i v rámci České republiky. Významnou součástí je fond katalogů k výstavám, který obsahuje 8 253 titulů a stále se doplňuje.

Knihovna poskytuje své služby zejména odborným pracovníkům galerie, ale i studentům a odborně i široké veřejnosti.

V knihovně bylo v roce 2014 zaregistrováno 30 čtenářů. Zápůjčky v tomto roce dosáhly 305 knižních jednotek.

Fond knihovny dosáhl k 31. 12. 2014 celkem 18 663 svazků knih, katalogů a časopisů. Roční přírůstek činil 204 svazků knih, katalogů a periodik.

Pokračujeme ve vytváření záznamů v elektronickém knihovnickém systému Clavius. K 31. 12. 2014 dosáhl celkový počet vložených záznamů 11 283.

Za rok 2014 tak bylo zpracováno a označeno dalších 2 047 záznamů knižních jednotek a katalogů.

Zpřístupnili jsme i ON-LINE katalog odborné knihovny na webových stránkách naší galerie a umožnili tak veřejnosti vyhledávání údajů o zpracovaných dokumentech a orientování se ve fondu naší odborné knihovny.

Veškeré zpracované knihy, katalogy, periodika, restaurátorské zprávy jsou označeny čárovým kódem a nalepenými signaturami, čímž se výrazně zpřehlednilo jejich ukládání a hlavně vyhledávání.

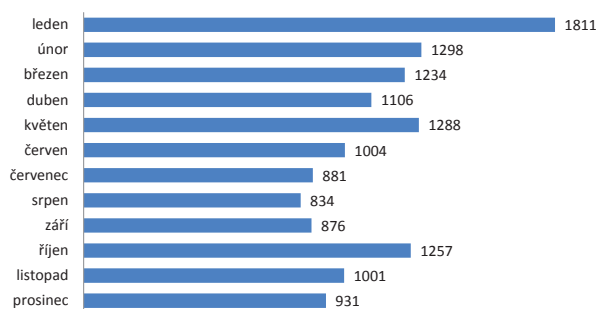
V prosinci 2013 se naše knihovna přihlásila ke spolupráci se Souborným katalogem České republiky, a proto pokračujeme v zasílání bibliografických záznamů o našem fondu. Připojili jsme se tak k devadesáti českým knihovnám, které pomáhají vytvářet jedinečnou databázi bibliografických záznamů českých a zahraničních dokumentů.

8 Web

Tak jako většina galerií srovnatelného významu, provozuje i SGVU v Litoměřicích své vlastní webové stránky. Webové stránky galerie považujeme za důležitý komunikační prostředek, a proto jsou stránky pravidelně aktualizovány. Nejdůležitějším událostem je pak pro přehlednost věnován samostatný oddíl. Pravidelně jsou doplňovány také fotografie k jednotlivým akcím – z výstav, vernisáží, vzdělávacích programů pro školy i z akcí pro veřejnost. Na webových stránkách galerie je také on-line zpřístupněno 73 výtvarných děl v rámci popisu jednotlivých expozic. V rámci katalogu sbírky 19. století je zpřístupněno 77 výtvarných děl. Jsme přesvědčeni, že soubor reprodukcí děl působí přívětivějším dojmem na návštěvníky stránek, významně doplňuje textové informace a spoluvytváří tak mnohem atraktivnější podobu webových stránek.

V rámci webových stránek galerie jsme v roce 2014 zpřístupnili elektronickou databázi sbírek galerie, která slouží především badatelům a studentům, ale i široké veřejnosti. Současně jsme zpřístupnili i katalog odborné knihovny, který je možné využít i pro rezervaci jednotlivých publikací či periodik.

Těší nás, že zájem o naše webové stránky je stále poměrně vysoký. V roce 2014 shlédlo naše webové stránky **13 521 návštěvníků**.



Návštěvnost webových stránek galerie za rok 2014

9 PR galerie

PR galerie se zaměřuje na propagaci galerie a všech akcí pořádaných galerií. V širším měřítku propagace výstav probíhá plošným výlepem plakátů nejen na území města, ale i v dalších městech regionu. Prostřednictvím sociálních sítí, několika informačních serverů a samozřejmě webových stránek galerie jsou dostupné pozvánky na akce v elektronické podobě. Tištěné pozvánky jsou rozepisovány členům Klubu přátel galerie a dalším institucím ve městě a také jsou dostupné v informačním centru a v městské knihovně. Na konkrétní akce zaměřené na děti a mládež jsou pozvánky distribuovány přímo do škol.

Velmi důležitá je i komunikace s médii, kterým jsou rozepisovány tiskové zprávy o výstavách. Dlouhodobě spolupracujeme s Radničním zpravodajem, Litoměřickým deníkem, Litoměřickem 24, Televizí Litoměřice a nově s Rádiem Proglas.

V roce 2014 byly uveřejněny články o třech našich výstavách i v celostátním a odborném tisku. V Ateliéru měly recenzi výstavy Bohumil Zemánek: Sochaři na parkánu. Xénia Hoffmeisterová – Bzuket a výstava Lubomír Fuxa a Jindřich Zeithaml. O výstavách a doprovodných akcích pořádaných SGVU v Litoměřicích byly publikovány texty i v regionálních periodikách.

10 Hospodaření v roce 2014

SGVU v Litoměřicích v roce 2014 hospodařila se schváleným vyrovnaným rozpočtem ve výši 13 171 tis. Kč. Tento schválený rozpočet byl kryt příspěvkem od zřizovatele ve výši 12 269 tis. Kč a výnosy z vlastní činnosti ve výši 864 tis. Kč.

SGVU v Litoměřicích získala dotaci od Města Litoměřice ve výši 38 tis. Kč. Hospodaření SGVU v Litoměřicích skončilo v roce 2014 s kladným hospodářským výsledkem ve výši 144 tis. Kč.

10.1 Zpráva o finančním hospodaření za rok 2014

VÝNOSY	
Príspevky a dotace na provoz	12 307 000
Tržby za vlastní výkony	864 000
z toho: prodej služeb	111 000
nájemné	411 000
prodej zboží	155 000
ostatní výkony	187 000
VÝNOSY ORGANIZACE CELKEM	13 171 000
NÁKLADY	
Spotřeba materiálu	314 000
Spotřeba energií	688 000
z toho: elektrická energie	355 000
plyn	263 000
voda	70 000
Oprava a údržba budov a majetku	499 000
Cestovné	103 000
Náklady na reprezentaci	45 000
Náklady na služby	3 085 000
z toho: nákup sbírkových předmětů	1 323 000
ostatní služby k výstavám	526 000
ostatní služby	1 236 000
Mzdové náklady	5 507 000
z toho: platy zaměstnanců	5 373 000
ostatní osobní náklady (dohody)	122 000
náhrady za pracovní neschopnost	12 000
Zákonné sociální pojištění	1 831 000
Zákonné sociální náklady (příděl do FKSP)	54 000
Ostatní sociální náklady	174 000
Jiné ostatní náklady	415 000
Odpisy dlouhodobého majetku	312 000
NÁKLADY ORGANIZACE CELKEM	13 027 000
VÝSLEDEK HOSPODAŘENÍ	144 000

Dotace v roce 2014

Dotace od Města Litoměřice – Muzejní noc	20 000
Dotace od Města Litoměřice – Den dýní	18 000

Vybrané ukazatele za rok 2014

Vyhodnocení vybraných ukazatelů nákladů:

1. náklady spojené s pořádáním výstav	593 000
2. nákup sbírkových předmětů	1 323 000
3. náklady na údržbu a opravy budovy č. p. 24	5 000
4. náklady na údržbu a opravy budovy č. p. 30	30 000
5. náklady na údržbu a opravy bývalého jezuitského kostela	4 000
6. náklady na údržbu a opravy budovy č. p. 17	179 000
7. náklady na opravy strojů a zařízení	302 000
8. náklady na telekomunikační služby	129 000
9. náklady na ochranu majetku	157 000
10. náklady na nákup drobného dlouhodobého majetku	161 000
11. náklady na restaurování	609 000

Vyhodnocení vybraných ukazatelů výnosů:

1. vstupné	111 000
2. pronájem	411 000
3. tržby za prodané zboží	155 000
4. příspěvek od zřizovatele	12 269 000
5. dotace a granty	38 000

11 Poděkování

Na závěr bych velice rád poděkoval všem zaměstnancům Severočeské galerie výtvarného umění v Litoměřicích za jejich práci v roce 2014. Vše, co se v tomto roce podařilo, mohlo být realizováno jenom díky spolupráci všech, kteří se na daných úkolech podíleli. Je potěšující, že naše sbírky slouží jak nám samotným, tak dalším badatelům a vystavovatelům při prezentaci českého umění. Je to znamením, že naše akviziční politika a péče o svěžené umělecké předměty se rozhodně vyplácí! Děkuji také všem sezónním zaměstnancům, bez kterých bychom nemohli využívat prostory k příležitostným výstavám a **všem, kteří nás v roce 2014 jakoukoli formou podpořili.**

*PhDr. Jan Štíbr
ředitel galerie*

Severočeská galerie výtvarného umění v Litoměřicích dále děkuje:

Ústeckému kraji
Městu Litoměřice
Biskupství litoměřickému
Tiskárně Daniel
Českému rozhlasu Sever Ústí nad Labem
Televizi Litoměřic a Lovosic
Univerzitě J. E. Purkyně v Ústí nad Labem, fakultě umění a designu
Střední škole technické a zahradnické Lovosice
Základní škole Boženy Němcové Litoměřice
Turistickému oddílu mládeže Sluníčka v Litoměřicích
Mgr. Patriku Šimonovi
Zuzaně Bílé
Evě Líbalové
Veronice Brandejské
a dalším, kteří nás v loňském roce jakkoliv podporovali

12 Výhled na příští rok

- **uskutečnit výstavní projekt Ad gloriam Dei – 130. výročí založení a 20. výročí znovuoobnovení diecézního muzea v Litoměřicích, který se zaměří na umělecké sbírky litoměřické diecéze a významně tak přispěje k zmapování umělecké kultury doby středověku až baroka**
- **pokračovat v řadě ilustrátorských výstav – výstava Josef Lada**
- **výstavní činností nadále zpřístupňovat bývalý jezuitský kostel Zvěstování Panně Marii**
- **udržet nabídku programů a aktivit pro veřejnost**