



**ZPRÁVA O ČINNOSTI
SEVEROČESKÉ GALERIE VÝTVARNÉHO UMĚNÍ V LITOMĚŘICÍCH
ZA ROK 2018**

Obsah

1	Úvod	5
1.1	Slovo ředitele	5
1.2	Základní informace o galerii	6
1.3	Organizační uspořádání instituce	7
1.3.1	Organizační struktura SGVU v Litoměřicích	7
1.3.2	Počet zaměstnanců v roce 2018	7
2	Sbírky	9
2.1	Charakteristika sbírkového profilu instituce	9
2.1.2	Stav fondu k 31. 12. 2018	9
2.2	Prezentace sbírek galerie	9
2.2.1	Úvod	9
2.2.2	Zápůjčky za rok 2018	10
2.2.3	Registr sbírek výtvarného umění Rady galerií ČR	12
2.3	Akvizice / Nákupy – dary	12
2.3.1	Celková částka vydaná na akviziční činnost v daném roce	15
2.4	Péče o sbírky	16
2.5	Evidence a dokumentace	16
2.5.1	Evidence	16
2.5.2	Dokumentace	16
2.5.3	Publikování sbírkových předmětů v odborné literatuře	16
2.5.4	Inventarizace sbírkového fondu	16
2.5.5	Vědecko-výzkumná a badatelská činnost	16
3	Výstavy	18
4	Publikace	21
4.1	Významná publikace v roce 2018	22
5	Vzdělávací činnost	23
5.1	Vzdělávací programy pro školskou soustavu	23
5.1.1	Vzdělávací programy pro jednotlivé stupně školského systému	23
5.2	Spolupráce se speciálními a praktickými školami, návštěvníci s mentálním handicapem	24
5.3	Spolupráce s volnočasovými institucemi	24
5.4	Vzdělávací a volnočasové programy pro veřejnost	24
5.4.1	Vzdělávací a volnočasové programy pro veřejnost	24
5.4.2	Rodiny s dětmi	25
5.4.3	Senioři	26
6	Veřejnost	27
6.1	Návštěvnost	27
6.2	Spolupracovníci	27
6.3	Komunita	27
6.3.1	Programy ve spolupráci s jinými místními organizacemi	27
6.3.2	Spolupráce se sociálními organizacemi	27
7	Knihovna	28
8	Web	28
9	PR galerie	29
10	Hospodaření v roce 2018	29
10.1	Zpráva o finančním hospodaření za rok 2018	30
11	Poděkování	32
12	Výhled na příští rok	32

1 Úvod

1.1 Slovo ředitele

Severočeská galerie výtvarného umění v Litoměřicích je v ústeckém regionu kulturní institucí, která je přes půl století nezastupitelná nejen vystavováním uměleckých děl ze starých fondů, seznamováním veřejnosti s výtvarným uměním několika století až po současnost, vědeckým zpracováváním nejen regionálního, ale českého umění vůbec, ale zapojením této instituce do života města Litoměřice, Ústeckého kraje, ale i celé republiky. Vzhledem k tomu, že SGVU jako jediná v republice má stálou expozici naivního (insitního) umění a umění art brut, tak stále doplňuje svoji kolekci všech zde zastoupených a nově objevovaných autorů, pak je i dobře, že tuto skutečnost zohledňuje v akviziční činnosti, podporované i MK ČR jejím akvizičním titulem, z kterého naše galerie dostala 70% nákladů na jejich pořízení. Ostatně akvizice nových titulů byly tématem první výstavy v novém projektu SGVU, kterým je Minigalerie – pohled do sbírek, kdy jsme představili právě z nové akvizice tematicky se vážící k Litoměřicím a k jezuitskému kostelu Zvěstování Panně Marii zvlášť. Tento projekt Minigalerie má několik předností. Nejen, že nám umožňuje představit návštěvníkům díla z depozitářů, která by bylo možné vystavit jen u příležitosti rozsáhlejších výstav, často až po mnoha letech, ale současně při té příležitosti provádíme detailní revizi stavu, adjustace, necháváme opravovat, konzervovat vše tak, aby to bylo možné okamžitě vystavit kdykoli to bude v budoucnu zapotřebí. Navíc v takovýchto „výsečích“ tyto menší výstavy slouží jako neocenitelný studijní materiál.

Dalším novým formátem s přesahem do dalších let je možnost vystavovat v Galerii gotické dvojče, v objektu, který jsme si pronajali od Města Litoměřice. Po nezbytných úpravách interiéru (byť zde do té doby byla soukromá galerie), jsme na podzim zahájili provoz první výstavou s tím, že v roce příštím budou tyto prostory sloužit především pro mladé a regionální umělce a navíc zde vzniklo zázemí pro kustody, kteří pracují v jezuitském kostele.

Galerie se snažila obsáhnout ve svém výstavním programu v minulém roce všechny segmenty výtvarného umění, a to od středověkého umění po současné, výstavy plastik, obrazů, díla regionálních umělců, umění art brut, až po evropsky uznávané osobnosti, zkrátka vše podle zřizovací listiny Severočeské galerie výtvarného umění v Litoměřicích.

Jak jsem již psal v minulém roce, pak zůstává stejný úkol, který jsme už v loňském roce realizovali, a to včasná příprava edukačních programů k jednotlivým přechodným výstavám tak, aby byly nabízeny s časovým předstihem před vernisáží, aby se školy, případně veřejnost se mohly na daná témata připravit a reagovat. Stejně tak předem inzerujeme komentované prohlídky výstav, a to ať s kurátory, autory výstav nebo se samotnými tvůrci. S tím nadále souvisí i nutnost v letních měsících nadále oslovovat příměstské letní tábory, či různá zařízení pro mládež.

Podářilo se nám už sjednotit propojení akcí mezi SGVU v Litoměřicích a dalšími organizacemi ve městě a krajskými zařízeními v okrese tak, že si již jen minimálně termínově konkurujeme vernisážemi, u vědomí, že jen omezený okruh návštěvníků tyto akce navštěvuje.

Obnovili jsme Den dýny, který v roce 2017 nebyl realizován a opět se setkal s velkým zájmem návštěvníků, stejně jako další akce odehrávající se nejen v galerii samotné, ale i v bývalém jezuitském kostele Zvěstování Panně Marii.

Odezva ze strany veřejnosti je však zatím i nadále příznivá a je zpětnou vazbou námi pořádaných výstav a dalších aktivit, kterými galerie oživuje kulturní dění nejen v tomto městě, ale v mnohem širším okolí.

SGVU v Litoměřicích si pochopitelně plnila všechny povinnosti, které vycházejí z její Zřizovací listiny a vyplývají ze zákona č. 122/2000 Sb. o ochraně sbírek muzejní povahy.

Rádi bychom představili to, co se nám v roce 2018 povedlo:

- **výstavou Arnošt Paderlík–Retrospektiva** jsme připomněli předvečer tří výročí, a to narození a úmrtí tohoto umělce a založení skupiny Sedm v říjnu, jeho nepominutelné zásluhy nejen umělecké, ale také pedagogické na Akademii výtvarných umění v Praze. K výstavě vyšel výpravný katalog.
- **výstavou August Piepenhagen** jsme připomněli 150. výročí úmrtí tohoto velkého umělce 19. století, který vlastně, spolu se svými dvěma dcerami, založil dynastii umělců tohoto jména. K výstavě vyšel výpravný katalog, který byl téměř okamžitě rozebraný.
- připravili jsme další ročník výstav, které nesou název „**Sochaři na parkánu**“, kde se každým rokem představují vybraní sochaři svými exteriérovými díly, která obvykle nejsou příliš prezentována; v roce 2018 to byla výstava **Libora Piskláka**, který většinu života působí na severu Čech
- v bývalém jezuitském kostele Zvěstování Panně Marii v Litoměřicích jsme nadále participovali na letních hudebních slavnostech, stejně jako na koncertu beethovenovského hudebního festivalu a na dalších koncertech za velkého zájmu posluchačů.
- získali jsme další akvizice, které obohatily sbírky Ústeckého kraje, od kterého jsme získali i dotaci na akviziční činnost, stejně jako jsme dostali 70% dotaci na akvizice od Ministerstva kultury ČR
- zrealizovali jsme celkem 3 výtvarné dílny pro veřejnost – k těm neúspěšnějším patřily tradičně Muzejní noc a Den dýny
- výtvarné dílny navštívilo 1 158 návštěvníků
- zvýšená byla i návštěvnost na vzdělávacích programech – 2 910 žáků a studentů a jejich počet – 160 programů

Činnost Severočeské galerie výtvarného umění v Litoměřicích by nebyla možná bez metodické a finanční podpory zřizovatele Ústeckého kraje a Krajského úřadu. Rád bych proto touto cestou poděkoval Radě Ústeckého kraje, zaměstnancům odboru kultury a památkové péče Krajského úřadu Ústeckého kraje, vedeného PhDr. Adamem Šrajbrem, Ph.D. a výboru pro kulturu a památkovou péči Ústeckého kraje s předsedou Ing. Jaroslavem Dubským.

Naše poděkování za podporu a spolupráci patří také Městu Litoměřice a starostovi Mgr. Ladislavu Chlupáčovi, radě města, komisi pro kulturu a všem ostatním partnerům, kteří s galerií spolupracují nebo ji věcně či finančně podporují.

Děkujeme také všem návštěvníkům, jejichž přízeň a každá jejich návštěva v galerii je velkou motivací pro naši další práci.

PhDr. Jan Štíbr
ředitel galerie

1.2 Základní informace o galerii

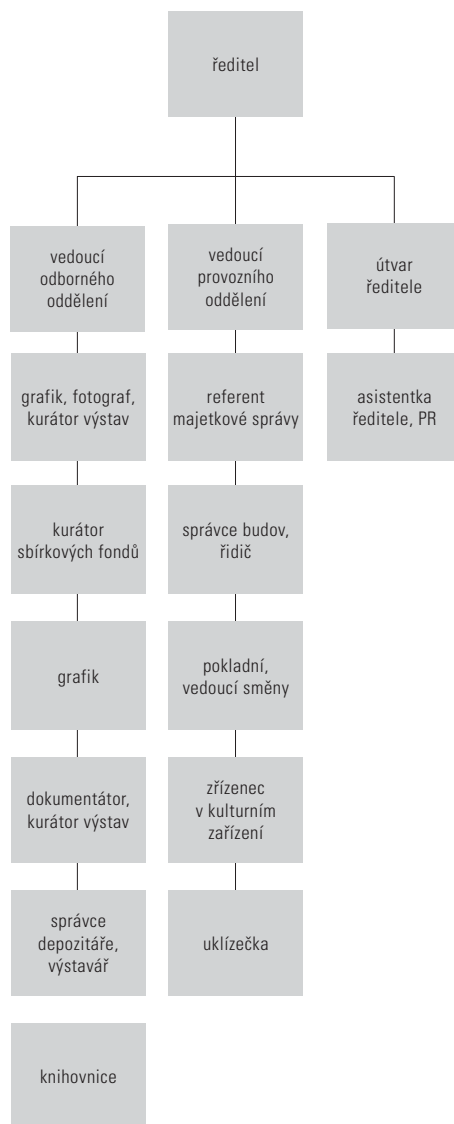
Severočeská galerie výtvarného umění v Litoměřicích je příspěvkovou organizací Ústeckého kraje od roku 2001. Hlavním posláním této příspěvkové organizace, které je vymezeno ve Zřizovací listině, je plnit funkci galerie ve smyslu ustanovení zákona č. 122/2000 Sb. o ochraně sbírek muzejní povahy a dle změny některých dalších zákonů, ve znění pozdějších předpisů, a to zejména získávat, shromažďovat, odborně zpracovávat a zpřístupňovat sbírky muzejní povahy. SGVU v Litoměřicích se zaměřuje zejména na české umění od 14. století do současnosti, na evropské umění 16.–20. století a na sbírání, uchovávání, prezentování a studium naivního umění, a to celostátně. Tyto sbírky tvoří základ pro prezentaci ve vlastním výstavním programu, ale i na výstavách dalších institucí ať už doma nebo v zahraničí.

SGVU v Litoměřicích byla otevřena pro veřejnost v roce 1958 a řadí se tak k nejstarším regionálním muzeím umění v České republice. V současné době pro výstavní účely využívá čtyři samostatné objekty v Litoměřicích. V Michalské ulici č. 7 je tzv. hlavní budova, kde se nachází stálá sbírka českého výtvarného umění 14. až počátku 20. století a dále pak prostory pro krátkodobé výstavy. Na Mírovém náměstí č. 24 je v předním traktu umístěna Galerie a muzeum litoměřické diecéze a v zadním traktu pak stálá expozice naivního umění. Pro sezónní výstavy je využíván bývalý jezuitský kostel Zvěstování Panně Marii.

SGVU v Litoměřicích a nově Galerie Gotické dvojče, výstavní dramaturgií zaměřená na současné umění. Severočeská galerie výtvarného umění v Litoměřicích je členem profesního sdružení Rady galerií ČR.

1.3 Organizační uspořádání instituce

1.3.1 Organizační struktura SGVU v Litoměřicích



1.3.2 Počet zaměstnanců v roce 2018

V roce 2018 v Severočeské galerii výtvarného umění v Litoměřicích pracovalo celkem 30 fyzických osob, přepočtených 21,37

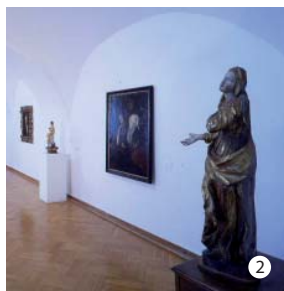


Xénia Hoffmeisterová – Dýmající kamna, 2013

2 Sbírky



1



2



3

- 1 Pohled do expozice Galerie a muzea litoměřické diecéze
- 2 Pohled do expozice baroka
- 3 Pohled do expozice art brut a naivního umění

2.1 Charakteristika sbírkového profilu instituce

Hlavní část sbírky SGVU v Litoměřicích tvoří české výtvarné umění od 14. století až po současnost a dále pak rozsáhlá a v České republice ojedinělá sbírka naivního umění a art brut, která je budovaná od roku 1967. Sbírkové předměty obsažené v těchto sbírkách tvoří páté stálých expozic a jsou využívány pro různé krátkodobé výstavy jak v naší galerii, tak i jako zápůjčky institucím podobného typu. Dále pak galerie doplňuje sbírky uměleckými díly regionálního charakteru od umělců žijících, působících nebo po určitou dobu tvořících v regionu, stejně jako díly nadregionálního charakteru.

2.1.2 Stav fondu k 31. 12. 2018

SGVU v Litoměřicích eviduje ve svých sbírkách celkem **7 057 uměleckých předmětů** / inventárních čísel, z toho v jednotlivých sbírkách:

podsbírka malby – celkem 2 076 uměleckých předmětů / inventárních čísel

podsbírka kresby a grafiky – celkem 4 265 uměleckých předmětů / inventárních čísel

podsbírka plastiky – celkem 716 uměleckých předmětů / inventárních čísel

Stav deponátů k 31. 12. 2018

DO – celkem 72 uměleckých předmětů

DP – celkem 71 uměleckých předmětů

Celkem je SGVU v Litoměřicích dlouhodobě zapůjčeno **143 uměleckých děl**.

2.2 Presentace sbírek galerie

2.2.1 Úvod

Sbírky SGVU v Litoměřicích jsou prezentovány ve stálých expozicích, jedná se o **expozici výtvarného umění 14. až počátku 20. století** a o unikátní **expozici naivního umění a art brut**. Dále SGVU v Litoměřicích provozuje **Galerii a muzeu litoměřické diecéze**.

Expozice VÝTVARNÉHO UMĚNÍ 14. AŽ POČÁTKU 20. STOLETÍ

Expozice je prezentována ve čtyřech sálech, ve kterých je vystaveno umění malířské i sochařské. Středověké a renesanční umění představuje výtvarná díla výhradně s křesťanskou tematikou především z oblasti Litoměřicka a severozápadních Čech. Sál barokního umění prezentuje jak křesťanské náměty, tak i náměty profánní od předních umělců dané doby, z nichž jsou například zastoupeni Petr Brandl, Jan Kupecký, Matyáš Bernard Braun.

Expozice umění 19. a počátku 20. století představuje široké spektrum témat od krajinářských, městských po portrétní a figurální a vystavena jsou díla Adolfa Kosárka, Antonína Mánesa, Josefa Mánesa, Ludka Marolda, Bohumila Kubišty, Miloše Jiráňka a další.

Expozice NAIVNÍ UMĚNÍ A ART BRUT

Expozici tvoří ojedinělý soubor obrazů, kreseb a plastik, který je utvářen od roku 1967 s cílem zachytit nejrozmanitější tendence a způsoby výrazu ryzích naivních umělců, působících mnohdy v úzkém sociálním okruhu. Nejedná se o běžnou amatérskou tvorbu, nýbrž o tvůrce s neobvyklým viděním světa, často nedotčeným oficiální uměleckou produkcí.

Současná podoba expozice respektuje aktuální tendence vnímání neprofesionální tvorby. Autoři expozice proto oddělili tvorbu art brut prezentovanou v přízemí a ve sklepním prostoru od čistě naivního/insitního umění prezentovaného v prvním patře a v podkrovní budovy.

GALERIE A MUZEUM LITOMĚŘICKÉ DIECÉZE

Stálá expozice je tvořena dlouhodobými deponáty z Diecéze litoměřické, mezi které patří například významná díla Mistra Tiburtinské Sibylly, Lucase Cranacha st., Jana Steena, Petra Brandla a dalších.

Pro základní informaci mají návštěvníci k dispozici stručný informační leták ve třech jazykových mutacích, české, německé a an-

glické, aktualizovaný a nově vydaný v roce 2016 ke stálé sbírce českého výtvarného umění 14.–19. století. Dále jsou k dispozici katalogy minulých výstav, které se vztahovaly k dílům zde vystaveným, jako byla například výstava Žitenice, Poklady litoměřické diecéze, Ad gloriam dei, Mýtus Ulrich Creutz a další. Mimo to je pro školy připraveno celkem 10 interaktivních vzdělávacích programů vědomostních i s výtvarnou aktivitou, které jsou k dispozici v průběhu celého roku.

2.2.2 Zápůjčky za rok 2018

Smlouva číslo	Vypůjčitel	Název výstavy	Termín výstavy	Zapůjčená díla	Počet děl
Z 15/2017	Západočeská galerie v Plzni	Trauma-tíseň-prázdnota. Formule patosu 1900–2018	6. 2. – 27. 5. 2018	Karel Holan / Utopená, 1924	1 obraz
Z 16/2017	Retro Gallery, Praha	Kamil Lhoták – Retrospektiva	15. 2. – 5. 4. 2018	Kamil Lhoták / Plovatka, 1945; Hřbitov automobilů, 1943; Portrét malíře Fr. Tichého, 1951; Civilizace, 1944; Automobil a drak, 1965; Závodník, 1955	6 obrazů
Z 17/2017	Národní galerie Praha	Bonjour, monsieur Gauguin, čeští umělci v Bretani 1850–1850	15. 11. 2018 – 18. 3. 2019	Fr. Gross / Bretagne, 1946 Václav Brožík / Bretaňská krajina s pasačkou, kol. 1890 Jan Zrzavý / Studna v Kermeuru, 1940	3 obrazy
Z 25/2017	Ivana Grimmová	Jan Grimm – Retrospektiva	6. 4. – 31. 5. 2018	Jan Grimm / Rybářský přístav Salazgriva, 1977; V zahradní restauraci III, 1982; Herci – dialog II, 1985	3 obrazy
Z 1/2018	Středočeské muzeum v Rostokách u Prahy	Můj milý (Muži – výtvarníci kolem Zdenky Braunerové)	12. 4. – 12. 8. 2018	Antonín Chittussi / Krajina s větrnými mlýny, (1883); Česká krajina, (1879); Joža Uprka / Jezdec z jízdy králů, 1897; Portrét ženy s krajkou, kolem 1895	4 obrazy
Z 2/2018	Alšova jihočeská galerie	Sexies! / Vždyť přeci lézat je tak snadné	19. 1. – 8. 4. 2018	Jaroslava Pešicová / Nedělní odpoledne, 1969; Petra Oriješková / Ptačí sezona, 1969; Útočník, 1969; Peter Orišek / Figura, 1968; Valerián Karoušek / Kytarista, 1968	3 obrazy 2 sochy
Z 3/2018	Západočeská galerie v Plzni	Anatomie skoku. Rok 1968 a umění v Československu	19. 6. – 16. 9. 2018	Oldřich Kulhánek / Svátek nevíňátek, 1968; I vy naplňte míru otců svých, 1968; Jiří Sopko / Ptáčka lapati, 1970	2 grafiky 1 obraz
Z 4/2018	Národní galerie v Praze	Pravda vítězí(vá). Obrazy nejen z českých dějin	27. 10. 2018 – 3. 2. 2019	Arno Naumann / V upomínku na 28. říjen 1918 v Praze, nedat.	1 grafika
Z 5/2018	Galerie moderního umění v Roudnici nad Labem	Jaro / Československá výtvarná scéna 1966–1968	26. 4. – 10. 6. 2018	Milan Grygar / Kresba dřívkem, 1966; Adolf Hoffmeister / Pražský židovský hřbitov I, 1966; Pražský židovský hřbitov II, 1966; Jiří Kolář / Pocta Yves Kleinovi, 1967; Alena Kučerová / V koupeli II, 1967; Odpočinek v koupeli, 1967; V lázni, 1967; Naděžda Plíšková / Přehívání I, 1968; Ideal sauce, 1968;	7 kreseb 2 grafiky 5 obrazů 6 soch

Smlouva číslo	Vypůjčitel	Název výstavy	Termín výstavy	Zapůjčená díla	Počet děl
				Jiří John / Přezimování, 1968; Běla Kolářová / Příroda a my, 1967; Trojúhelníkové variace, (1968); Jan Kotík / Pocta Mondrianovi, 1967; Jan Kubiček / Variabilní čtverce, 1966–1967; Hugo Demartini / Modrá krychle, 1968–1969; Jiří Kolář / Hranol – Brooke´s, 1966; Stanislav Kolíbal / Pád, 1967; Radoslav Kratina / Dvěšestpadesát dva bílých tyčinek, 1967; Karel Malich / Sedý reliéf, 1966–1967; Peter Orišek / Figura, 1968	
Z 6/2018	Muzeum města Ústí nad Labem	Michael Bílek – Lidé a hvězdy	26. 4. – 30. 9. 2018	Michael Bílek / Velká rodina, 1981–1982; Boží člověk, 1991	2 sochy
Z 7/2018	Museum Kampa	Rudolf Němec	5. 6. – 15. 9. 2018	Rudolf Němec / Sedící figura, 1975; Pitva, 1967	2 obrazy
Z 8/2018	Gask – Galerie Středočeského kraje	Jan Smetana a jeho škola	17. 6. – 7. 10. 2018	Jan Smetana / Jasná noc, 1968; Motiv z Nové huti, 1961; Proměna IV., 1974–1975; Strahovský stadion, 1948	4 obrazy
Z 9/2018	Husitské muzeum V Táboře	Josef Kilian (1918–1999)	9. 6. – 12. 8. 2018	Josef Kilian / Jihočeská krajina, 1981	1 obraz
Z 10/2018	Oblastní muzeum v Děčíně	Ernst Gustav Doerell	27. 6. – 30. 9. 2018	Ernst Gustav Doerell / Labská krajina u Ústí nad Labem, 1865; Valtířov, 1868; Zřícenina hradu Kostomlaty, 1873; Zámek Jezeří, 1872; Bořeň u Bíliny, nedat.; Lesní scenerie s Českým středohořím, s Milešovkou a Kletečnou, 1874; Krajina u Chomutova – Kamencové jezero, 1875; Labská krajina u Valtířova s pramící, 1873; Labská krajina u Valtířova s plachetnicí a koňmi, 1870; Krušnohorská krajina s Krupkou, nedat.; Krajina pod Krušnými horami, 1872; Porta Bohemica – pohled od Ústí nad Labem, 1876; Muž v lomu, 1865	13 obrazů
Z 11/2018	Západočeská galerie v Plzni	Z akademie do přírody. Podoby krajinomalby ve střední Evropě 1860–1890	9. 10. 2018 – 27. 1. 2019	Antonín Chittussi / Krajina s větrnými mlýny, asi 1883	1 obraz
Z 12/2018	Oblastní galerie Liberec	Michael Bílek	11. 10. – 25. 11. 2018	Michael Bílek / Velká rodina, 1981–1982; Boží člověk, 1991	2 sochy
Z 13/2018	Muzeum umění a designu Benešov	Miloslav Chlupáč 1920–2008	1. 12. 2018 – 6. 2. 2019	Miloslav Chlupáč / Lebka, 1992; Hlavice, 1964	2 sochy
Z 14/2018	Dům kultury Teplice	Jan Koblasa – Návrat	3. 10. – 18. 11. 2018	Jan Koblasa / Portrét slečny Dubské, 1959; Král III – Třetí malý, 1962; Svatý Šebestián, 1959; Mrtvý král, 1963; Moby díck, 1963; Velké štěpení – Vanitas, 1965; Myš, 1957; Kočka, 1957; Apokalypsis I–XXII, VI a	6 soch 2 kresby 23 grafik
Celkem bylo v roce 2018 zapůjčeno 104 uměleckých sbírkových předmětů.					

SGVU v Litoměřicích se svými zápůjčkami podílela na výstavních projektech zásadního významu pořádaných uměleckými institucemi v rámci celé České republiky. Za všechny jmenujme především velmi úspěšnou výstavu *Bonjour, monsieur Gauguin, čeští umělci v Bretani 1850–1850* pořádanou Národní galerií v Praze, retrospektivní výstavu *Kamil Lhoták* v Obecním domě v Praze pořádanou Retro Gallery, výstavu *Sexies! / Vždyť přeci lézat je tak snadné* pořádanou Alšovou jihočeskou galerií, výstavu *Jaro / Československá výtvarná scéna 1966–1968* pořádanou Galerii moderního umění v Roudnici nad Labem ke 100. výročí České republiky, výstavy *Trauma-tíseň-prázdnota. Formule patosu 1900–2018 a Anatomie skoku. Rok 1968 a umění v Československu*, obě pořádané Západočeskou galerií v Plzni, návštěvnicky velmi úspěšnou výstavu *Ernst Gustav Doerell* pořádanou Muzeem města Ústí nad Labem nebo výstavu *Z akademie do přírody. Podoby krajinomalby ve střední Evropě 1860–1890* pořádanou Západočeskou galerií v Plzni a v následujícím roce repríзованou Slovenskou národnou galérií v Bratislavě.

Pro vlastní výstavy bylo v roce 2018 **vypůjčeno celkem 755 uměleckých předmětů** z jiných sbírkotvorných institucí a od soukromých sběratelů.

2.2.3 Registr sbírek výtvarného umění Rady galerií ČR

Jedním z hlavních cílů galerie je společně s dokumentací, evidencí a odbornou péčí o výtvarná díla i jejich zpřístupňování veřejnosti. Pro jednotné a snadné on-line zpřístupnění sbírek z institucí sdružených v Radě galerií ČR je provozována databáze PROMUS – Registr sbírek výtvarného umění galerií v rámci RG ČR. Registr sbírek mapuje bohatost sbírkového fondu zúčastněných galerií a představuje významné zjednodušení pro odbornou práci při přípravě výstav a při badatelské činnosti. **Registr je stále průběžně aktualizován a doplňován akvizicemi a reprodukcemi jednotlivých děl.** V současné době slouží především odborným pracovníkům sdružených galerií, ale využívá ho i širší veřejnost.

SGVU v Litoměřicích se do tohoto projektu Rady galerií ČR a metodického centra CITEM v Brně zapojila jako jedna z prvních galerií a v rámci projektu naplnila webovou databázi Registru sbírek svými daty a on-line ji zpřístupnila.

2.3 Akvizice / Nákupy – Dary

V roce 2018 byla do sbírek SGVU v Litoměřicích získána tato díla:

1/2018

Aleš Krejča – Plíce, 2017, olej, plátno, 130,5 × 110,5 cm, signováno vpravo dole modře: Krejča 17, stav dobrý, provenience česká.

Dar, darovací smlouva ze dne 22. 1. 2018, inv. č. **O-2071**.

2/2018

Petr Císařovský – Zrození hvězdy, 2017, železo, 29,7 × 21,6 × 16,7 cm, nesignováno, stav dobrý, provenience česká.

Dar, darovací smlouva ze dne 26. 1. 2018, inv. č. **P-725**.

3/2018

Jaroslav Fiedler – Vzpomínka na Louny, nedatováno, olej, plátno, 60 × 45 cm, signováno vlevo dole červeně: fiedler, stav dobrý, provenience česká.

Dar, darovací smlouva ze dne 26. 3. 2018, inv. č. **O-2072**

4/2018

Jaroslav Fiedler – Maják naděje, 1974, olej, karton, 60 × 42 cm, signováno vpravo dole růžově: j. fiedler 74, stav dobrý, provenience česká.

Dar, darovací smlouva ze dne 26. 3. 2018, inv. č. **O-2073**

5/2018

Jaroslav Fiedler – Lucerny pod Rábím, 1970, olej, plátno, 60 × 72 cm, signováno vlevo dole červeně: jar. fiedler 70, stav dobrý, provenience česká.

Dar, darovací smlouva ze dne 26. 3. 2018, inv. č. **O-2074**

6/2018

Jaroslav Fiedler – Zlý les, 1968, olej, karton, 40 × 60 cm, signováno vpravo dole červeně: jar. fiedler 68, stav dobrý, provenience česká.

Dar, darovací smlouva ze dne 26. 3. 2018, inv. č. **O-2075**

7/2018

Jaroslav Fiedler – Květ naděje, nedatováno, olej, lepenka, 40 × 39 cm, signováno vpravo dole hnědě: fiedler, stav dobrý, provenience česká.

Dar, darovací smlouva ze dne 26. 3. 2018, inv. č. **O-2076**

8/2018

Jaroslav Fiedler – Bez názvu, 1967, olej, karton, 60 × 40 cm, signováno vpravo dole růžově: jar. fiedler 67, stav dobrý, provenience česká.

Dar, darovací smlouva ze dne 26. 3. 2018, inv. č. **O-2077**

9/2018

Xénia Hoffmeisterová – Dýmající kamna, 2013, akryl, plátno, 180 × 150 cm, značeno a datováno na reverzu: XH 2013 / Dýmající kamna, stav dobrý, provenience česká.

Koupě, kupní smlouva ze dne 19. 4. 2018, inv. č. **O-2078**.

10/2018

Richard Konvička – Červená a černá, 2015, akryl, sprej, papír, 999 × 707 mm, signováno a datováno vpravo dole tužkou: Konvička 15, stav dobrý, provenience česká.
Koupě, kupní smlouva ze dne 5. 5. 2018, inv. č. **R-4239**.

11/2018

Richard Konvička – Nice, 2016, akryl, papír, 1000 × 701 mm, signováno a datováno vlevo dole tužkou: Konvička 16, stav dobrý, provenience česká.
Koupě, kupní smlouva ze dne 5. 5. 2018, inv. č. **R-4240**.

12/2018

Jan Švankmajer – Růst růstu, 2018, tuš, pastel, kvaš, knoflík, papír, 560 × 850 mm, signováno a datováno vpravo dole perem: Švankmajer J. 2018, vlevo dole: Růst růstu, stav dobrý, provenience česká.
Koupě, kupní smlouva ze dne 11. 5. 2018, inv. č. **R-4241**.

13/2018

Jan Švankmajer – Do sebe vsedě, 2017, asambláž, kosti, knoflíky, dýně, citron, ořech, tuš, kvaš, papír, 59,5 × 98 cm, signováno a datováno vpravo dole perem: Švankmajer J. 2017, vlevo dole: Do sebe vsedě, stav dobrý, provenience česká.
Koupě, kupní smlouva ze dne 11. 5. 2018, inv. č. **O-2079**.

14/2018

Ernst Behounek – Lesní krajina, (30. léta 20. století), olej, plátno, 85,5 × 99 cm, signováno vlevo dole černě: E. Behounek, stav dobrý, provenience česká.
Koupě, kupní smlouva ze dne 14. 5. 2018, inv. č. **O-2080**.

15/2018

Richard Teschner – Křižovnické náměstí v zimě, (1905–1907), akvatinta, papír, tisk: 390 × 317 mm, list: 580 × 460 mm, signováno vpravo dole v tisku: RICH. TESCHNER, stav dobrý, provenience česká.
Koupě, kupní smlouva ze dne 12. 6. 2018, inv. č. **R-4242**.

16/2018

Jiří Kačer – Rudimenta, 2016, frotáž, grafit, papír, 1000 × 700 mm, značeno a datováno uprostřed dole: 1K6, stav dobrý, provenience česká.
Koupě, kupní smlouva ze dne 12. 6. 2018, inv. č. **R-4243**.

17/2018

Jiří Kačer – Bez názvu, 2016, frotáž, grafit, papír, 1000 × 700 mm, značeno a datováno uprostřed dole: 1K6, stav dobrý, provenience česká.
Koupě, kupní smlouva ze dne 12. 6. 2018, inv. č. **R-4244**.

18/2018

Miroslav Prošek – Levín, 1963, monotyp, papír, list: 380 × 500 mm, tisk: 350 × 450 mm, signováno a datováno vlevo nahoře tužkou: Prošek 63, vlevo dole: Prošek, stav dobrý, provenience česká.
Koupě, kupní smlouva ze dne 15. 7. 2018, inv. č. **R-4245**.

19/2018

Karel Klein – Krajina s bílou břízou, 60.–70. léta 20. století, pastel, papír, 315 × 490 mm, signováno vlevo dole modře: Klein, stav dobrý, provenience česká.
Koupě, kupní smlouva ze dne 15. 7. 2018, inv. č. **R-4246**.

20/2018

Karel Škréta – napodobitel – Svatý Matouš s andělem, počátek 18. století, olej, plátno, 76,5 × 51,5 cm, nesignováno, stav dobrý, provenience česká.
Koupě, kupní smlouva ze dne 5. 9. 2018, inv. č. **O-2081**.

21/2018

Felix Bibus – Cesta k městu, nedatováno, kvaš, papír, 360 × 255 mm, signováno vlevo dole tužkou: F. BIBUS, stav dobrý, provenience česká.
Koupě, kupní smlouva ze dne 19. 9. 2018, inv. č. **R-4247**.

22/2018

Marie Krůtová – Barevná hlava, 1978, tempera, papír, 59 × 42 cm, signováno a datováno vpravo dole: 1978 MARIE KRŮTOVÁ, stav dobrý, provenience česká.
Koupě, kupní smlouva ze dne 14. 11. 2018, inv. č. **R-4248**.

23/2018

Marie Krůtová – Masky, 1979, pastel, papír, 43,6 × 61,4 cm, signováno a datováno vpravo dole propiskou: MKRŮTOVÁ 79, stav dobrý, provenience česká.
Koupě, kupní smlouva ze dne 14. 11. 2018, inv. č. **R-4249**.

24/2018

Marie Krůtová – Nachová zahrádka, 1979, pastel, papír, 25,6 × 31,8 cm, signováno a datováno vpravo dole: MKRŮTOVÁ 79, stav dobrý, provenience česká.
Koupě, kupní smlouva ze dne 14. 11. 2018, inv. č. **R-4250**.

25/2018

Marie Krůtová – Žena v rostlinách, 1979, pastel, papír, 62,4 × 45 cm, signováno a datováno vpravo dole propiskou: MKRŮTOVÁ 79, stav dobrý, provenience česká.
Koupě, kupní smlouva ze dne 14. 11. 2018, inv. č. **R-4251**.

26/2018

Marie Krůtová – Veselá kouzelnice, studie ke gobelínu, 1980, pastel, papír, 62 × 45 cm, signováno a datováno vpravo dole: MKRŮTOVÁ 80, stav dobrý, provenience česká.
Koupě, kupní smlouva ze dne 14. 11. 2018, inv. č. **R-4252**.

27/2018

Marie Krůtová – Portrét v duze, 1981, pastel, papír, 45 × 62 cm, signováno a datováno tužkou vlevo dole: MKRŮTOVÁ 81, stav dobrý, provenience česká.
Koupě, kupní smlouva ze dne 14. 11. 2018, inv. č. **R-4253**.

28/2018

Marie Krůtová – Já to vím, 1981, pastel, papír, 45 × 62 cm, signováno a datováno vpravo dole: MKRŮTOVÁ 81, stav dobrý, provenience česká.
Koupě, kupní smlouva ze dne 14. 11. 2018, inv. č. **R-4254**.

29/2017

Marie Krůtová – Seance, 1983, pastel, papír, 31 × 31 cm, signováno a datováno vpravo dole žlutě: MKRŮTOVÁ 83, stav dobrý, provenience česká.
Koupě, kupní smlouva ze dne 14. 11. 2018, inv. č. **R-4255**.

30/2018

Marie Krůtová – Strom v kruhu, 1984, tempera, papír, 45 × 61,7 cm, signováno a datováno vpravo dole modře: MKRŮTOVÁ 84, stav dobrý, provenience česká.
Koupě, kupní smlouva ze dne 14. 11. 2018, inv. č. **R-4256**.

31/2018

Marie Krůtová – Příšerky, 1984, pastel, papír, 30 × 47,8 cm, signováno a datováno vlevo dole: MKRŮTOVÁ 84, stav dobrý, provenience česká.
Koupě, kupní smlouva ze dne 14. 11. 2018, inv. č. **R-4257**.

32/2018

Marie Krůtová – Krajina s cypřišem, 1984, pastel, papír, 31 × 30,8 cm, signováno a datováno vlevo dole: MKRŮTOVÁ 84, stav dobrý, provenience česká.
Koupě, kupní smlouva ze dne 14. 11. 2018, inv. č. **R-4258**.

33/2018

Marie Krůtová – Postava dívky, 1984, pastel, papír, 24 × 32 cm, signováno a datováno vpravo dole: MKRŮTOVÁ 84, stav dobrý, provenience česká.
Koupě, kupní smlouva ze dne 14. 11. 2018, inv. č. **R-4259**.

34/2018

Marie Krůtová – Cikáni, 1984, pastel, papír, 48 × 65 cm, signováno a datováno vpravo dole: MKRŮTOVÁ 84, stav dobrý, provenience česká.
Koupě, kupní smlouva ze dne 14. 11. 2018, inv. č. **R-4260**.

35/2018

Marie Krůtová – Svět podivuhodných rostlin, 1985, pastel, papír, 30,8 × 31,1 cm, signováno a datováno vpravo dole tužkou: M Krůtová 85, stav dobrý, provenience česká.
Koupě, kupní smlouva ze dne 14. 11. 2018, inv. č. **R-4261**.

36/2018

Marie Krůtová – Bludimíra, 1985, pastel, papír, 28 × 30 cm, signováno a datováno vpravo dole zeleně: M Krůtová 85, stav dobrý, provenience česká.
Koupě, kupní smlouva ze dne 14. 11. 2018, inv. č. **R-4262**.

37/2018

Marie Krůtová – Dívka v modrém, 1986, pastel, papír, 32,5 × 24 cm, signováno a datováno vpravo dole: MKRŮTOVÁ 86, stav dobrý, provenience česká.
Koupě, kupní smlouva ze dne 14. 11. 2018, inv. č. **R-4263**.

38/2018

Marie Krůtová – Rej modrých ptáků, 1987, pastel, papír, 32 × 25 cm, signováno a datováno uprostřed dole: MKRŮTOVÁ 87, stav dobrý, provenience česká.
Koupě, kupní smlouva ze dne 14. 11. 2018, inv. č. **R-4264**.

39/2018

Marie Krůtová – Portrét/Proč, 80. léta 20. století, pastel, papír, 23,8 × 14,5 cm, nesignováno, stav dobrý, provenience česká.
Koupě, kupní smlouva ze dne 14. 11. 2018, inv. č. **R-4265**.

40/2018

Marie Krůtová – Portrét/Proto, 80. léta 20. století, pastel, papír, 23,8 × 14 cm, nesignováno, stav dobrý, provenience česká.
Koupě, kupní smlouva ze dne 14. 11. 2018, inv. č. **R-4266**.

41/2018

Marie Krůtová – Chudoba cti netratí (Ptačí dívka), 80. léta 20. století, pastel, papír, 47 × 32,5 cm, nesignováno, stav dobrý, provenience česká.
Koupě, kupní smlouva ze dne 14. 11. 2018, inv. č. **R-4267**.

42/2018

Marie Krůtová – Dubový muž, 80. léta 20. století, pastel, papír, 32,5 × 24 cm, nesignováno, stav dobrý, provenience česká.
Koupě, kupní smlouva ze dne 14. 11. 2018, inv. č. **R-4268**.

43/2018

Marie Krůtová – Modrý pták, nedatováno, pastel, papír, 32,2 × 25,2 cm, nesignováno, stav dobrý, provenience česká.
Koupě, kupní smlouva ze dne 14. 11. 2018, inv. č. **R-4269**.

44/2018

Marie Krůtová – Jonáš, nedatováno, pastel, papír, 32,5 × 24 cm, nesignováno, stav dobrý, provenience česká.
Koupě, kupní smlouva ze dne 14. 11. 2018, inv. č. **R-4270**.

45/2018

Marie Krůtová – Božská komedie, nedatováno, pastel, papír, 59 × 41,5 cm, nesignováno, stav dobrý, provenience česká.
Koupě, kupní smlouva ze dne 14. 11. 2018, inv. č. **R-4271**.

46/2018

Marie Krůtová – Květy v zelené váze, nedatováno, pastel, papír, 22,3 × 16 cm, signováno vlevo dole: MKRŮTOVÁ, stav dobrý, provenience česká.
Koupě, kupní smlouva ze dne 14. 11. 2018, inv. č. **R-4272**.

47/2018

Marie Krůtová – Nachovní ptáci, nedatováno, pastel, papír, 23 × 16 cm, signováno vpravo dole bíle: MKRŮTOVÁ, stav dobrý, provenience česká.
Koupě, kupní smlouva ze dne 14. 11. 2018, inv. č. **R-4273**.

48/2018

Marie Krůtová – Před koncem světa, nedatováno, pastel, papír, 32,2 × 24,1 cm, nesignováno, stav dobrý, provenience česká.
Koupě, kupní smlouva ze dne 14. 11. 2018, inv. č. **R-4274**.

49/2018

Marie Krůtová – Tři Grácie, nedatováno, pastel, papír, 32,5 × 21 cm, signováno vlevo dole: MKRŮTOVÁ, stav dobrý, provenience česká.
Koupě, kupní smlouva ze dne 14. 11. 2018, inv. č. **R-4275**.

50/2018

Marie Krůtová – Kouzelník a kouzelnice, nedatováno, pastel, papír, 33 × 24 cm, signováno vlevo dole: MKRŮTOVÁ, stav dobrý, provenience česká.
Koupě, kupní smlouva ze dne 14. 11. 2018, inv. č. **R-4276**.

51/2018

Marie Krůtová – Dravec, před 1980, gobelín, 50 × 42 cm, nesignováno, stav dobrý, provenience česká.
Koupě, kupní smlouva ze dne 14. 11. 2018, inv. č. **O-2082**.

52/2018

Marie Krůtová – Veselá kouzelnice, po 1980, gobelín, 117 × 102 cm, nesignováno, stav dobrý, provenience česká.
Koupě, kupní smlouva ze dne 14. 11. 2018, inv. č. **O-2083**.

53/2018

Marie Krůtová – Ptáci a hadi, po 1980, gobelín, 89 × 71 cm, nesignováno, stav dobrý, provenience česká.
Koupě, kupní smlouva ze dne 14. 11. 2018, inv. č. **O-2084**.

54/2018

Jiří Kačer – Jádno, 2008, žula impola, 77 × 15 × 25 cm, značeno po straně JK 08, stav dobrý, provenience česká.
Koupě, kupní smlouva ze dne 15. 11. 2018, inv. č. **P-726**.

55/2018

Václav Šilhan – Děti v zimě, 1972, olej, lepenka, 70 × 100 cm, signováno vpravo dole, stav dobrý, provenience česká.
Koupě, kupní smlouva ze dne 27. 11. 2018, inv. č. **O-2085**.

56/2018

Slavomil Zeman – Na dračkách, 1990, olej, plátno, 36 × 55 cm, stav dobrý, provenience česká.
Koupě, kupní smlouva ze dne 27. 11. 2018, inv. č. **O-2086**.

57/2018

Patrik Hábl – Měsíční krajina (Modrá krajina), 2014–2015, olej, plátno, 105 × 135 cm, signováno a datováno na reverzu, stav dobrý, provenience česká.
Koupě, kupní smlouva ze dne 23. 11. 2018, inv. č. **O-2087**.

58/2018

Gustav Macoun – Podzimní krajina, 20.–30. léta 20. století, tempera, lepenka, 40 × 50 cm, signováno tužkou vlevo dole: MACOUN G., stav dobrý, provenience česká.
Koupě, kupní smlouva ze dne 26. 10. 2018, inv. č. **O-2088**.

59/2018

Mirek Kaufman – Rozpuštěná krajina, 2015, olej, akryl, plátno, 64 × 116 cm, signováno a datováno na reverzu, stav dobrý, provenience česká.
Koupě, kupní smlouva ze dne 23. 11. 2018, inv. č. **O-2089**.

60/2018

Ján Doboš – V daždi, 1991, olej, karton, 57 × 42 cm, signováno vpravo dole černě: Doboš Ján, datováno na reverzu, stav dobrý, provenience česká.
Koupě, kupní smlouva ze dne 28. 11. 2018, inv. č. **O-2090**.

61/2018

Pavol Kvoriak – Dvaja, 1991, olej, karton, 50 × 50 cm, signováno a datováno vlevo dole bíle: Kvoriak 91, stav dobrý, provenience česká.
Koupě, kupní smlouva ze dne 28. 11. 2018, inv. č. **O-2091**.

62/2018

Pavol Kvoriak – V pohybe, 1991, olej, karton, 50 × 50 cm, signováno a datováno vpravo dole černě: Kvoriak 91, stav dobrý, provenience česká.
Koupě, kupní smlouva ze dne 28. 11. 2018, inv. č. **O-2092**.

63/2018

Svatopluk Klimeš – U močálů z cyklu Fjeel, 1999–2002, propalovaný papír, kolorováno, plátno, 30 × 40 cm, značeno vpravo dole K, stav dobrý, provenience česká.
Koupě, kupní smlouva ze dne 3. 12. 2018, inv. č. **O-2093**.

64/2018

Svatopluk Klimeš – Sušení ryb nad polárním kruhem z cyklu Fjeel, 2013, propalovaný papír, plátno, 30 × 40 cm, značeno vpravo dole K, stav dobrý, provenience česká.
Koupě, kupní smlouva ze dne 3. 12. 2018, inv. č. **O-2094**.

65/2018

Svatopluk Klimeš – Ledové jezero na Islandu, 2015, propalovaný papír, plátno, 30 × 40 cm, značeno vlevo dole K, stav dobrý, provenience česká.
Koupě, kupní smlouva ze dne 3. 12. 2018, inv. č. **O-2095**.

66/2018

Svatopluk Klimeš – Zlomky z Herakleita, 2012/12, propalovaný papír, 40 × 29,5 cm, značeno vpravo dole K, stav dobrý, provenience česká.
Dar, darovací smlouva ze dne 3. 12. 2018, inv. č. **R-4277**.

67/2018

Svatopluk Klimeš – Zlomky z Herakleita, 2013/17, propalovaný papír, 40 × 29,5 cm, značeno uprostřed dole K, stav dobrý, provenience česká.
Dar, darovací smlouva ze dne 3. 12. 2018, inv. č. **R-4278**.

68/2018

Jaromír Wišo – Chalupy, 40. léta 20. století, olej, lepenka, 34 × 46 cm, signováno nečitelně vlevo dole bíle, stav dobrý, provenience česká.
Koupě, kupní smlouva ze dne 9. 12. 2018, inv. č. **O-2096**.

2.3.1 Celková částka vydaná na akviziční činnost v daném roce

V roce 2018 byla na akvizice vydána částka celkem 1 617 000 Kč (včetně dotací od Ministerstva kultury ČR a Ústeckého kraje).

2.4 Péče o sbírky

Průběžná péče o umělecká díla, která jsou vystavena v expozicích buď jako díla vlastní nebo jako deponáty, se zaměřuje na nepřetržité zajišťování odpovídajícího klimatu a jeho monitoring v prostorách expozic, především jde o stav relativní vlhkosti, teploty a světelnosti. Stejná péče je věnována i dílům uloženým v depozitáři. Jednotlivé výstupy záznamů měřených hodnot se evidují a průběžně vyhodnocují.

2.5 Evidence a dokumentace

2.5.1 Evidence

SGVU v Litoměřicích eviduje své sbírkové předměty ve dvou stupních, a to 1) v přírůstkových knihách a 2) systematickou evidenci v inventárních knihách podle zákona č. 122/2000 Sb. o ochraně sbírek muzejní povahy. Oba dva druhy evidence probíhají v písemné formě.

Počet zapsaných přírůstkových čísel do přírůstkové knihy v roce 2018: 68

Počet zapsaných inventárních čísel do inventární knihy v roce 2018: 68

K digitální evidenci svých sbírek SGVU v Litoměřicích využívá databázi Demus. Ke dni 31. 12. 2018 činil celkový počet digitálních záznamů v systému Demus včetně rozepsaných řad inventárních čísel a děl deponovaných 7 275. Průběžně se databáze doplňuje i o náhledové reprodukce.

Sbírka SGVU v Litoměřicích je zapsána do Centrální evidence sbírek (CES) na Ministerstvu kultury, databáze CES je pravidelně aktualizovaná.

2.5.2 Dokumentace

Průběžně se doplňuje fotodokumentace k jednotlivým sbírkovým předmětům, a to jak v náhledové kvalitě pro badatelské účely, tak v tiskové kvalitě pro účely publikování v katalogích výstav a odborných publikacích.

Kromě fotodokumentace sbírkových předmětů byla zhotovena řada fotografií pro potřeby jednotlivých výstav (příprava tiskovin, dokumentace vernisáží, instalací apod.). Fotografie byly průběžně pořizovány i ke všem dalším akcím galerie – výtvarným dílnám a koncertům.

2.5.3 Publikování sbírkových předmětů v odborné literatuře:

V roce 2018 bylo celkem 57 uměleckých sbírkových předmětů ze sbírek SGVU v Litoměřicích reprodukováno v odborných publikacích a v doprovodných materiálech k výstavám pořádaným jinými institucemi:

- **Sexies! / Vždyť přeci lézat je tak snadné**, tiskoviny k výstavě, vydavatel Alšova jihočeská galerie (5 reprodukcí)
- **Josef Koudelka – Návraty, monografie**, vydavatel nakladatelství KANT (1 reprodukce)
- **František Kaván**, monografie, vydavatel S.V.U. Mánes (3 reprodukce)

- **Michael Bílek**, katalog výstavy, vydavatel Oblastní galerie Liberec (2 reprodukce)
- **Jaro / Československá výtvarná scéna 1966–1968**, katalog výstavy, vydavatel Galerie moderního umění v Roudnici nad Labem (14 reprodukcí)
- **Anatomie skoku. Rok 1968 a umění v Československu**, katalog výstavy, vydavatel Západočeská galerie v Plzni (3 reprodukce)
- **Z akademie do přírody. Podoby krajinomalby ve střední Evropě 1860–1890**, katalog výstavy, vydavatel Západočeská galerie v Plzni (2 reprodukce)
- **Almanach Kubinstadt**, almanach, vydavatel ASSociace, (9 reprodukcí)
- **Josef Förster (ed.): Admodum Reverende, Religiosissime ec Eximie P. Rector! Korespondence mezi Mikulášem Adauktem Voigtem a Gelasiem Dobnerem**, monografie, vydavatel Nakladatelství Scriptorium (1 reprodukce)
- **Jdi na venkov! Výtvarné umění a lidová kultura 1800–1960**, publikace, vydavatel Arbor vitae societas a Artefactum – ÚDU AV ČR (2 reprodukce)
- **MY z Čech, Moravy, Slezska a Slovenska...**, časopis, vydavatel Česká citadela (1 reprodukce)
- **Roman Prah: Antonín Chittussi**, monografie, vydavatel Nakladatelství Academia (4 reprodukce)
- **Jan Smetana**, katalog výstavy, vydavatel GASK – Galerie Středočeského kraje (4 reprodukce)
- **Jan Koblasa – Návraty**, tiskoviny k výstavě, vydavatel Dům kultury v Teplicích (2 reprodukce)
- **Pravda vítězí(vá)**, katalog výstavy, vydavatel Národní galerie v Praze (1 reprodukce)
- **Světobčan KUBIŠTA. Nutnost umění v moderní době / Cosmopolitan KUBISTA. The Necessity of Art in the Modern Era**, monografie, vydavatel Nakladatelství Karolinum (2 reprodukce)
- **Miloš Jiránek**, tiskoviny k výstavě, vydavatel Krajská galerie výtvarného umění ve Zlíně (1 reprodukce)

2.5.4 Inventarizace sbírkového fondu

V roce 2018 proběhla řádná inventarizace sbírkových předmětů v rozsahu 1 069 obrazů. Fyzickou kontrolou všech sbírkových předmětů v uvedeném rozsahu na všech místech uložení a jejich srovnáním s lokačními kartami vedenými v depozitáři a s vědeckými kartami bylo zjištěno, že všechny sbírkové předměty byly v pořádku a na místě svého určení.

2.5.5 Vědecko-výzkumná a badatelská činnost

Vědecko-výzkumná a badatelská činnost se částečně kryje s přípravami výstav, s publikační činností a s odpověďmi na badatelské dotazy. Zároveň naši odborní pracovníci sledují současný uměleckohistorický diskurz, do kterého se aktivně zapojují přípravou tematických přednášek pro veřejnost, nebo aktualizací vědeckých karet sbírkových předmětů frekventovaných v odborné literatuře. Při přípravě výstav reflektují dosavadní odbornou literaturu, připravují výstavní a katalogové texty. Výsledky svých výzkumů publikují například v novém výstavním

formátu „Minigalerie – Pohled do sbírek“, jehož první tři díly proběhly v roce 2018. Dále publikují ve výstavních katalozích a odborných periodících. Kromě vlastní badatelské činnosti vyřídili v daném roce šedesát badatelských dotazů.

Publikační výstupy:

Beránková, Alena. Podoby prostoru a světla. In: Kuneš, Jan, Wohlmuth, Radek. *Kraj krajiny*. Severočeská galerie výtvarného umění v Litoměřicích, 2018.

Beránková, Alena. *Svatopluk Klimeš: Oheň do papíru nezabalíš III*. Severočeská galerie výtvarného umění v Litoměřicích, 2018.

Beránková, Alena. *Surreálná 40. léta 20. století*. Severočeská galerie výtvarného umění v Litoměřicích, 2018.

Ottová Michaela. Zum Phänomen der sächsischen Renaissance in Böhmen, K fenoménu saské renesance v Čechách, in: Jiří Fajt, Sabine Wolfram, Doreen Mölders Marius Winzeller (eds): *Sachsen Böhmen 7000/Sasko Čechy 7000*, Dresden 2018, s. 291-296.

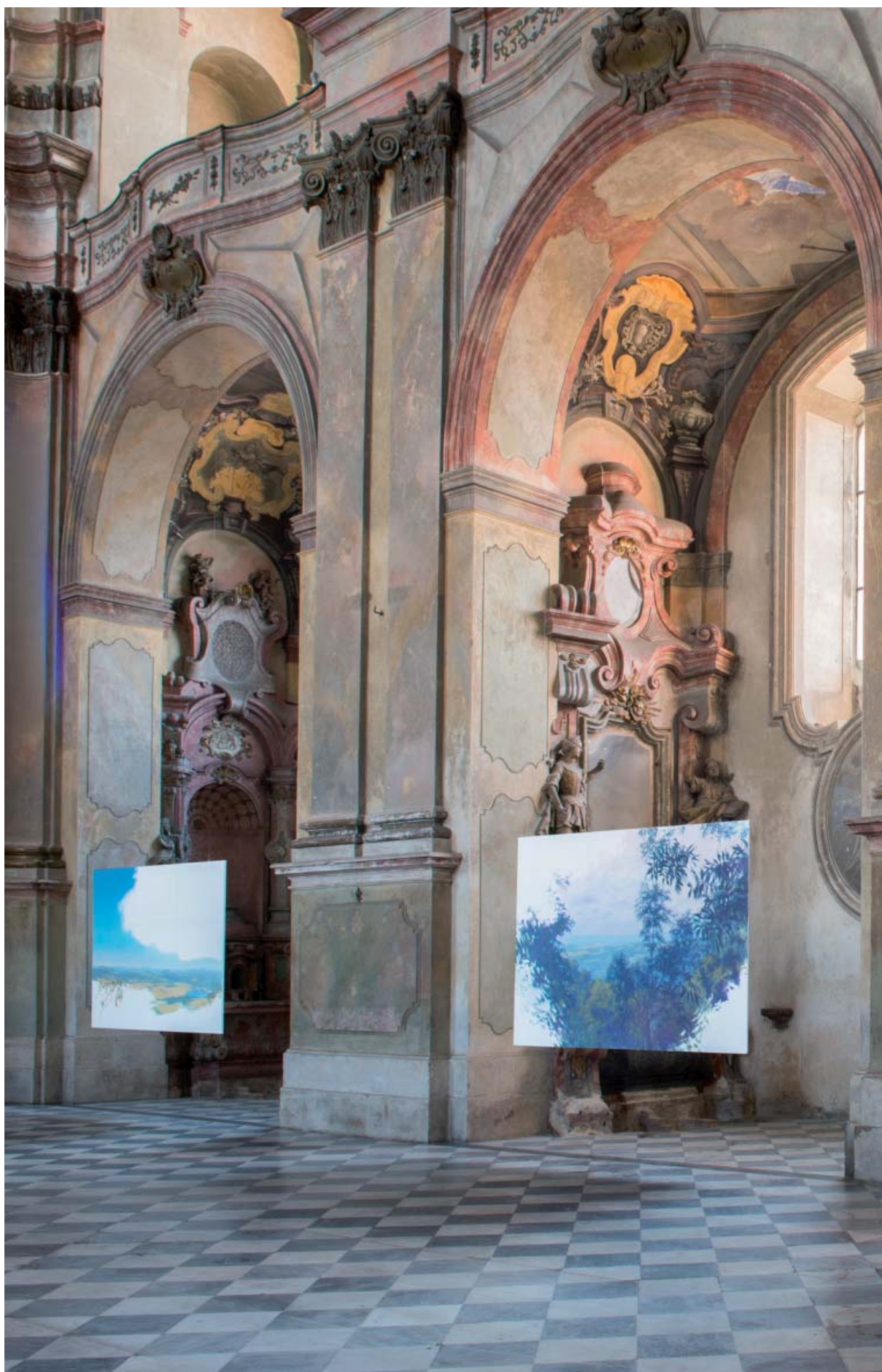
Ottová Michaela. Ulrich Creutz v Kadani, in: Petr Hlaváček et al, *Františkánský klášter v Kadani jako ohnisko kulturního a technologického transferu*, Kadaň 2018, s. 115-138

Ottová Michaela. *Mnichovští tanečníci na Konopišti. Ke specifickým sběratelským strategiím následníka trůnu Františka Ferdinanda d'Este, kniha k výstavě k poctě prof. Romana Prahla*, Západočeská galerie v Plzni a Ústav dějin umění AV ČR, Plzeň 2018

Ottová Michaela. *Událost pohledem*, Minigalerie–pohledy do sbírek 3, Litoměřice 2018.

Turčan, Lubomír–Ottová Michaela: Katalog expozice, in: *Gotické umění na Děčínsku*. Průvodce stálou expozicí. Děčín 2018, ISBN 978-80-270-4809-9

Sýkora, Milan–Turčan, Lubomír: Hrad Rýzmburk (Osek) ve světle archeologického výzkumu. Madonka z Oseka, in: *MONUMENTORUM CUSTOS* 2017, Ústí nad Labem 2018, ISSN 1803-781X



Pohled do výstavy Kraj krajiny

3 Výstavy



1 Pohled do výstavy Svatopluk Klimeš – Oheň do papíru nezabalíš III

2 Pohled do výstavy Anna Zemánková – Radostné poselství do neznáma



Severočeská galerie výtvarného umění v Litoměřicích využívá pro výstavní účely jednak hlavní budovu galerie, kde jsou sály pro krátkodobé výstavy, sezónně pak prostory v bývalém jezuitském kostele Zvěstování Panně Marii. V roce 2018 jsme zahájili projekt Minigalerie – pohled do sbírek, kde prezentujeme významná díla ze sbírkového fondu galerie a nově je od podzimu roku 2018 pro krátkodobé výstavy otevřena Galerie Gotické dvojče.

V roce 2018 bylo uskutečněno celkem 14 výstav, což je o 4 více než v předchozím roce. První výstava Z dálky / Z blízka. Krajínomalba 19. století. Severní Čechy přecházela z roku 2017 a poslední August Piepenhagen naopak pokračovala i v roce 2019. K nárůstu počtu výstav přispěl nový výstavní formát Minigalerie – pohled do sbírek, určený ke komorním výstavám ze sbírek galerie. Na podzim roku 2018 byl otevřen nový prostor pro krátkodobé výstavy Galerie Gotické dvojče. V expozici naivního umění jsme připravili výstavu Anny Zemánkové – radostné poselství do neznáma. V bývalém jezuitském kostele Zvěstování Panně Marii se uskutečnily dvě výstavy, a to Kraj krajiny a Zánik a vzkříšení.

SEVEROČESKÁ GALERIE VÝTVARNÉHO UMĚNÍ V LITOMĚŘICÍCH – HLAVNÍ BUDOVA:

Z dálky / z blízka. Krajínomalba 19. století. Severní Čechy

termín: 2. 12. 2017 – 5. 3. 2018

autorka a kurátorka výstavy: Alena Beránková

návštěvnost: 2 265 (1. 1. 2018 – 31. 12. 2018)

Svatopluk Klimeš – Oheň do papíru nezabalíš III.

termín: 17. 3. 2018 – 23. 4. 2018

autor výstavy: Svatopluk Klimeš

kurátorka výstavy: Alena Beránková

návštěvnost: 1 380

100 + 1 Hollar

termín výstavy: 1. 6. 2018 – 19. 8. 2018

autor výstavy: Pavel Piekar

kurátorka: Michaela Ottová

návštěvnost: 1 325

Arnošt Paderlík – Retrospektiva

termín výstavy: 27. 9. 2018 – 18. 11. 2018

autoři výstavy: Jiří T. Kotalík a Petra Hoftichová

kurátor: Jan Štíbr

návštěvnost: 1 105

August Piepenhagen

termín výstavy: 8. 12. 2017 – 4. 3. 2018

autorka výstavy: Šárka Leubnerová

kurátorka: Alena Beránková

návštěvnost: 986 (30. 11. 2018 – 31. 12. 2018)

MINIGALERIE:

Velká radost I.

termín výstavy: 31. 5. 2018 – 19. 8. 2018

autor a kurátor výstavy: Jan Štíbr

návštěvnost: 1 380

Surreálná 40. léta 20. století

termín výstavy: 26. 9. 2018 – 18. 11. 2018

autorka a kurátorka výstavy: Alena Beránková

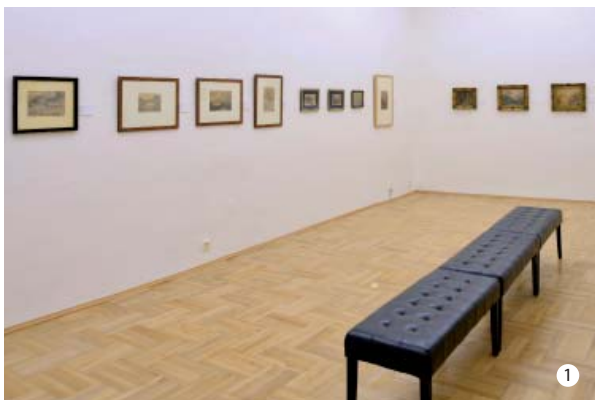
návštěvnost: 1 105

Událost pohledem

termín výstavy: 8. 12. 2017 – 4. 3. 2018

autorka a kurátorka výstavy: Michaela Ottová

návštěvnost: 986 (30. 11. 2018 – 31. 12. 2018)



1–2 Pohled do výstavy August Piepenhagen

PROSTORY PARKÁNU:

Libor Pisklák

termín výstavy: 6. 6. 2018 – 23. 9. 2018

autor: Libor Pisklák

kurátor: Jan Štíbr

návštěvnost: 1 325

GALERIE GOTICKÉ DVOJČE:

Ecce Homo – Jiří Brodský

termín výstavy: 18. 10. 2018 – 9. 12. 2018

autor výstavy: Jiří Brodský

kurátor výstavy: Ľubomír Turčan

návštěvnost: 174

SEVEROČESKÁ GALERIE VÝTVARNÉHO UMĚNÍ V LITOMĚŘICÍCH – EXPOZICE NAIVNÍHO UMĚNÍ A ART BRUT:

Anna Zemánková

termín výstavy: 14. 12. 2018 – 24. 2. 2019

autorky výstavy: Alena Nádvorníková a Terezie Zemánková

kurátor výstavy: Alena Beránková

návštěvnost: 220 (14. 12. 2018 – 31. 12. 2018)

BÝVALÝ JEZUITSKÝ KOSTEL ZVĚSTOVÁNÍ PANNĚ MARIÍ:

Kraj krajiny

termín výstavy: 15. 6. 2018 – 12. 8. 2018

autoři výstavy: Roman Hudziec, Kryštof Krejča, Tomáš Pilař, Eliška Pokorná, Michal Strejček

kurátoři výstavy: Alena Beránková a Jan Kuneš

návštěvnost: 1 013

Zánik a vzkříšení

termín výstavy: 7. 9. 2018 – 14. 10. 2018

autoři výstavy: Xénia Hoffmeisterová, Jaroslav Urbánek a Michal Šarše

kurátor za SGVU: Jan Štíbr

návštěvnost: 974

4 Publikace



1–2 Publikace vydané v daném roce



Severočeská galerie výtvarného umění v Litoměřicích připravila a vydala v roce 2018 celkem 13 katalogů k výstavám.

Velká radost

z cyklu Minigalerie 1 – Pohled do sbírek

text: Jan Štíbr

popis: 1 přeložený list (4 strany) s barevnými ilustracemi

vydáno: květen 2018

Svatopluk Klimeš – Oheň do papíru nezabališ III.

text: Alena Beránková

fotografie a grafická úprava: Jan Brodský

popis: 35 stran, z toho 23 stran reprodukcí

vydavatel: Severočeská galerie výtvarného umění v Litoměřicích

vydání: 2018

ISBN 978-80-87784-32-7 (brožováno)

Libor Pisklák

text: Jan Štíbr

popis: 1 složený list (9 stran), barevné ilustrace, bibliografické údaje

vydavatel: Severočeská galerie výtvarného umění v Litoměřicích

vydáno: 2018

Kraj krajiny / Landscape country

Roman Hudzic, Kryštof Krejča, Tomáš Pilař, Eliška Pokorná, Michal Strejček

texty: Alena Beránková, Jan Kuneš, Radek Wohlmüt

fotografie: Jan Brodský, Michal Strejček, Zuzana Kačerová

grafická úprava: Jan Brodský

popis: 63 stran, 29 stran barevných reprodukcí

vydáno: říjen 2018

vydavatel: Severočeská galerie výtvarného umění v Litoměřicích

ISBN 978-80-87784-33-4 (brožováno)

Michal Šarše: Zánik a vzkříšení

texty: Milada Frolcová, Petr Svoboda

grafická úprava: Lucie Petrasová

popis: 39 stran, 30 stran barevných reprodukcí, životopisná data, přehled výstav a zastoupení ve sbírkách

vydáno: říjen 2018

vydavatel: Severočeská galerie výtvarného umění v Litoměřicích

ISBN 978-80-87784-36-5 (brožováno)

Jaroslav Urbánek: Zánik a vzkříšení

text: Jiří Slouka

grafická úprava: Lucie Petrasová

popis: 43 stran, 36 stran barevných reprodukcí, životopisná data a přehled výstav

vydáno: 2018

vydavatel: Severočeská galerie výtvarného umění v Litoměřicích

ISBN 978-80-87784-35-8 (brožováno)

Xénia Hoffmeisterová: Zánik a vzkříšení

text: Ondřej Novotný

grafická úprava: Lucie Petrasová, Jan Bouček

popis: 45 stran, 37 stran barevných reprodukcí, životopisná data a přehled výstav

vydáno: říjen 2018

vydavatel: Severočeská galerie výtvarného umění v Litoměřicích

ISBN 978-80-87784-34-1 (brožováno)

Arnošt Paderlík–Retrospektiva

texty: Jiří T. Kotalík, Petra Hoftichová

fotografie (spolu s archivem S.V.U. Mánes) a grafická úprava: Jan Brodský

popis: 88 stran, na 62 stranách barevné reprodukce, souběžný anglický text, bibliografické a biografické údaje

vydáno: září 2018

vydavatel: Severočeská galerie výtvarného umění v Litoměřicích

ISBN: 978-80-87774-37-2 (brožováno)

Surreálná 40. léta 20. století

z cyklu Minigalerie 2 – Pohled do sbírek

text: Alena Beránková

popis: 1 složený list (8 stran) s barevnými ilustracemi

vydáno: září 2018

August Piepenhagen, 1791–1868

text: Šárka Leubnerová

grafická úprava: Klára Horová

popis: 117 stran, ilustrace (převážně barevné), bibliografie, anglické resumé

vydáno: listopad 2018

vydavatel: Severočeská galerie výtvarného umění v Litoměřicích

ISBN 978-80-87784-39-6

Událost pohledem

z cyklu Minigalerie 3 – Pohled do sbírek

text: Michaela Ottová

popis: 1 složený list (10 stran) s barevnými ilustracemi

vydáno: listopad 2018

vydavatel: Severočeská galerie výtvarného umění v Litoměřicích

ISBN 978-80-87784-40-2

Anna Zemánková: Radostné poselství do neznáma

texty: Alena Nádvorníková, Terezie Zemánková.

fotografie: Ondřej Polák, Jan Brodský, Jan Reich

grafická úprava: Petr Hruža

popis: 63 stran: 53 stran barevných ilustrací, životopisná data,

přehled výstav a zastoupení ve sbírkách

vydáno: prosinec 2018

vydavatel: Severočeská galerie výtvarného umění v Litoměřicích

deskách Katalogy výstav ISBN 978-80-87784-41-9 (brožováno)

K výstavě **100+1 Hollar** jsme převzali katalog vydaný Sdružením českých umělců a grafiků Hollar v roce 2017 nazvaný **Hollardnes/Hollartoday**

4.1 Významná publikace v roce 2018

Významnou publikací roku 2018 se stal katalog výstavy vynikajícího představitele české romantické krajinomalby 19. století, Augusta Piepenhagena (1791–1868), který pro Severočeskou galerii výtvarného umění společně s výstavou připravila Šárka Leubnerová.

Piepenhagen stál jako malíř stál mimo oficiální umělecké kruhy, neměl akademické vzdělání a z počátku ho živilo řemeslo. I přesto se stal uznávaným a vyhledávaným krajinářem nejen v Čechách, ale i v širším rakouském prostředí. Jeho práce provázela přízeň uměnímilovného publika i dobové kritiky, jež oceňovala především jeho schopnost umělecky vyjádřit s velkým citovým zaujetím nej-různější přírodní nálady. Piepenhagen se vyučil v dílně svého otce knoflíkářskému řemeslu. Souběžně s řemeslem se věnoval krajinomalbě v její ideální, pozdně klasicistní poloze; jeho ranou tvorbu ovlivnily výrazné osobnosti švýcarského a rakouského klasicismu i dobový zájem o vedutu. Novým uměleckým impulsem mu byla výstava prací drážďanských romantiků Caspara D. Friedricha a Johana Ch. C. Dahla v Praze roku 1824, jež doslova rozvířila uměleckou scénu. Malíř se záhy odpoutal od suché veristické malby a ve svých převážně drobných přírodních záběrech představoval nejrůznější typy romantických krajin v denních i atmosférických proměnách, často umocněné hlubokým citovým prožitkem. Piepenhagenovou specialitou byly vzorníky, jež obsahovaly nejrůznější přírodní záběry, malované na kouscích papíru od tří do dvaceti centimetrů. Umělec je sám adjustoval do paspart (vzorníků) a jejich prostřednictvím nabízel budoucím zákazníkům k výběru různorodá krajinářská témata, která pak podle objednávky zpracovával. Využití vzorníků přineslo Piepenhagenovi četné zakázky nejen mezi českými sběrateli, ale i ze zahraničí, kde prostředníky při distribuci mu byli obchodní partneři a přátelé v Berlíně, Vídni nebo v Linci, kde mu s prodejem mj. pomáhal Adalbert Stifter.

Odborná publikace k výstavě A. Piepenhagena obsahuje na 117 stran odborného textu a 120 barevných obrázků, a je chronologicky členěna. Vznikla v grafické úpravě Kláry Horové.

5 Vzdělávací činnost

Vzdělávání široké veřejnosti je, spolu se sbírkotvornou činností, jedním z hlavních poslání galerie. Galerie se proto snaží nabízet doprovodné programy ke stálým expozicím i krátkodobým výstavám pro co nejširší publikum, od dětí předškolního věku po seniory. I v roce 2018 se uskutečnily významné akce galerie v čele s Vítáním jara a Dnem dýní, které jsou zcela v režii galerie, jako každý rok jsme se však připojili i celostátním událostem, např. k festivalu muzejních nocí, Mezinárodnímu dni muzeí a galerií apod.

Dlouhodobě jsou hlavní náplní činnosti edukátorky vzdělávací programy pro školní skupiny. V tomto směru byl rok 2018 významný vytvořením zcela nové nabídky vzdělávacích programů pro školní skupiny ke stálým expozicím, a to i k expozicím Galerie a muzea litoměřické diecéze. Programy propagujeme rozesílkou aktuální nabídky na školy, případně telefonicky.

Je nutno zmínit, že z důvodu dlouhodobé nemoci stálé edukátorky galerie od června 2018 zastupovala až do konce roku externistka.

5.1 Vzdělávací programy pro školskou soustavu

Od září roku 2018, tedy pro školní rok 2018 / 2019, bylo připraveno 10 nových programů ke stálým expozicím. Kromě toho se ke každé krátkodobé výstavě probíhající ve školním roce připravují tři typy programů pro různé stupně školského systému, které jsou přizpůsobeny věku návštěvníků.

V roce 2018 jsme realizovali 92 vzdělávacích programů pro 1 757 žáků a studentů. Velký zájem napříč všemi typy škol byl zejména o vzdělávací programy k výstavám Z dálky / Z blízka. Krajinomalba 19. století. Severní Čechy, Svatopluk Klimeš – Oheň do papíru nezabalíš III. a v předvánočním čase pak o nový program Anděl pastýřům zvěstoval.

5.1.1 Vzdělávací programy pro jednotlivé stupně školského systému

MATEŘSKÉ ŠKOLY A PŘÍPRAVNÉ TŘÍDY

Edukační programy navštěvují žáci ze všech 12 mateřských škol v Litoměřicích, z toho pět mateřských škol chodí do galerie na vzdělávací programy pravidelně na každou výstavu. Programy dále navštěvují i dvě přípravné třídy a dále mateřské školy z blízkého okolí (Sulejovice, Lovosice). Těší nás zejména nárůst dalších mateřských škol, které začaly náš program alespoň jednou ročně navštěvovat. Daří se nám tak aktivně zapojit věkovou kategorii, která je zároveň připravena na následné pokračující programy určené základním školám.

Všechny programy pro mateřské školy (a první stupeň základních škol, od 1. do 3. třídy) jsou doplněny výtvarnou aktivitou. Situaci ztěžuje absence výtvarného ateliéru, aktivity proto probíhají přímo v expozicích, což musí být zohledněno výběrem výtvarných technik.

V roce 2018 byly pro mateřské školy a přípravné třídy připraveny tyto vzdělávací programy:

a) ke stálým expozicím: Anděl pastýřům zvěstoval, Povídání o velikonocním zázraku, Světci, potvory, bestie

b) ke krátkodobým výstavám: Návrat do krajiny (výstava Z dálky / z blízka. Krajinomalba 19. století. Severní Čechy), Rybičky převážně mořské (výstava Svatopluk Klimeš – Oheň do papíru nezabalíš III),

Jedlík Paderlík (výstava Arnošt Paderlík), Poutníkem na cestách (výstava August Piepenhagen)

Celkový počet programů a celková návštěvnost:

	Počet programů	Počet žáků
Programy ke stálým expozicím	5	67
Programy ke krátkodobým výstavám	15	265
Celkový počet	20	332

ZÁKLADNÍ ŠKOLY

Základní školy jsou spolu s mateřskými školami nejčastějšími návštěvníky vzdělávacích programů. Programy pro 1.–3. třídu jsou doplněny výtvarnou aktivitou, programy pro starší žáky jsou doplněny interaktivními prvky, pracovními listy či literárními ukázkami. Vždy je kladen důraz na aktivní přístup žáků.

Významná je pro nás dlouhodobá spolupráce se Základní školou Boženy Němcové s rozšířenou hudební výchovou v Litoměřicích, jejíž žáci navštěvují galerii pravidelně.

V roce 2018 byly pro základní školy připraveny tyto vzdělávací programy:

a) ke stálým expozicím:

školní rok 2017 / 2018: První výlet do světa umění, Příběh obrazu, Povídání o barvě, Krajinou krok za krokem, Sochařská dílna, Co nám řekne socha, Baroko je když... Zrození renesance, Jak se žilo v gotice, Světci – Životy a legendy, Akce obraz!

školní rok 2018 / 2019: Anděl pastýřům zvěstoval, Povídání o velikonocním zázraku, Světci, potvory, bestie, Od gotiky po dnešek, Umění středověku, Umění baroka, Výtvarné umění a literatura 19. století, Křesťanské tradice a kořeny, Krajem předků, Galerie plná otázek

b) ke krátkodobým výstavám:

Návrat do krajiny, Originál nebo vlastní verze? (výstava Z dálky / z blízka. Krajinomalba 19. století. Severní Čechy), Rybičky převážně mořské, Kresba ohněm (výstava Svatopluk Klimeš – Oheň do papíru nezabalíš III), Jedlík Paderlík, Arnošt Paderlík (1919-1999) – Jeden život 20. století (výstava Arnošt Paderlík), Poutníkem na cestách, Příběh krajiny, August Piepenhagen a romantismus v umění a literatuře (výstava August Piepenhagen)

Celkový počet programů a celková návštěvnost:

	Počet programů	Počet žáků
Programy ke stálým expozicím	9	256
Programy ke krátkodobým výstavám	33	632
Celkový počet	42	888

STŘEDNÍ ŠKOLY

Spolupráce se středními školami není tak úzká, jak bychom si přáli. Důvodem je menší časová flexibilita vyučujících, nedovolující jim, ve srovnání např. s vyučujícími prvního stupně základních škol, v ta-

kově míře opustit z důvodu výuky objekty školy. Programy nicméně pravidelně připravujeme a doufáme, že se nám v nadcházejícím roce podaří navázat těsnější spolupráci s některými středními školami.

V roce 2018 byly pro střední školy připraveny tyto vzdělávací programy:

a) ke stálým expozicím:

školní rok 2017 / 2018: Příběh obrazu, Krajinou krok za krokem, Sochařská dílna, Co nám řekne socha, Baroko je když... , Zrození renesance, Jak se žilo v gotice, Světci – Životy a legendy, Akce obraz!

školní rok 2018 / 2019: Umění středověku, Umění baroka, Výtvarné umění a literatura 19. století, Křesťanské tradice a kořeny, Krajem předků, Galerie plná otázek

b) ke krátkodobým výstavám:

Arnošt Paderlík (1919-1999) – Jeden život 20. století (výstava Arnošt Paderlík), August Piepenhagen a romantismus v umění a literatuře (výstava August Piepenhagen), komentované prohlídky k výstavám Z dálky/ z blízka. Krajinomalba 19. století. Severní Čechy, Svatopluk Klimeš – Oheň do papíru nezabalíš III

Celkový počet programů a celková návštěvnost:

	Počet programů	Počet žáků
Programy ke stálým expozicím	4	104
Programy ke krátkodobým výstavám	6	116
Celkový počet	10	220

VYSOKÉ ŠKOLY

Vzhledem ke skutečnosti, že v Litoměřicích nesídlí žádná vysoká škola, je těžké navázat pravidelnou a dlouhodobou spolupráci, přesto se o to stále snažíme. Poskytujeme i možnosti praxe a konzultace k bakalářským a diplomovým pracím z oboru edukace z různých dalších typů vysokých škol, které se tomuto oboru věnují. Tradičně nás také navštěvují studenti 1. ročníku studia historie Filozofické fakulty Univerzity Jana Evangelisty Purkyně v Ústí nad Labem, kterým nabízíme komentovanou prohlídku stálé expozice. Opakovaně nás navštěvují studenti semináře Od gotiky k renesanci Ústavu pro dějiny umění FF UK a též studenti dějin křesťanského umění Ústavu dějin křesťanského umění KTF UK.

5.2 Spolupráce se speciálními a praktickými školami, návštěvníci s mentálním handicapem

Programy pro návštěvníky s handicapem poskytujeme dlouhodobě zdarma. Spolupracujeme se Základní školou speciální, Základní školou praktickou a Praktickou školou, Litoměřice. Navštěvují nás děti z přípravné třídy, z prvního stupně i ti nejstarší. Klienti Centra denních služeb Diakonie ČCE v Litoměřicích prodávají výrobky své chráněné dílny na výtvarných dílnách Vítání jara a Den dýní, kde je o ně velký zájem.

I když je tato práce náročná a vyžaduje precizní přípravu a respektování speciálních potřeb, které musí tyto programy zohledňovat, dělá nám práce s touto cílovou skupinou radost, a je zároveň důkazem toho, že se galerie stává otevřeným prostorem. Jsme rádi, že nás tito návštěvníci vyhledávají i ve svém volném čase a někteří z nich přicházejí i na různé výtvarné dílny pravidelně.

V roce 2018 se uskutečnilo 10 programů pro skupiny se specifickými potřebami, kterých se zúčastnili 96 návštěvníků.

5.3 Spolupráce s volnočasovými institucemi

I. ZÁKLADNÍ UMĚLECKÉ ŠKOLY

Od roku 2015 je umožněn volný vstup všem žákům výtvarného oboru Základní umělecké školy v Litoměřicích při skupinových návštěvách a pedagogům tohoto oboru i mimo tyto skupinové návštěvy tak, aby se mohli na návštěvu výstavy s žáky připravit. Jsme rádi, že toho pedagogové i žáci využívají.

V roce 2018 byla pro výtvarný obor Základní umělecké školy v Litoměřicích připravena komentovaná prohlídka kurátorky Mgr. Aleny Beránkové k výstavě Z dálky/z blízka. Krajinomalba 19. století. Severní Čechy.

II. DOMY DĚTÍ A MLÁDEŽE

V době letních prázdnin 2018 navštívila dvakrát skupina dětí z příměstského tábora DDM Trend v Roudnici nad Labem s výtvarným zaměřením vzdělávací program k výstavě Hollar + 1 a ke stálé expozici.

Velmi nás také potěšila návštěva výtvarného kroužku DDM Teplice, pro který jsme v prosinci vytvořili program na míru, a který se k nám v dalším roce vrátil.

5.4 Vzdělávací a volnočasové programy pro veřejnost

Individuálním návštěvníkům nabízí galerie celou řadu doprovodných programů, volnočasových i vzdělávacích. Jedná se o přednášky, komentované prohlídky, zájezdy za uměním, vernisáže, deriéry, koncerty a další kulturní program.

Doprovodné programy galerie navštívilo v roce 1 926 návštěvníků.

5.4.1 Vzdělávací a volnočasové programy pro veřejnost

I. PŘEDNÁŠKY, KOMENTOVANÉ PROHLÍDKY A PROCHÁZKY ZA ARCHITEKTUROU

Přednáškový cyklus byl jako tradičně členěn na jarní a podzimní část. Strukturu přednášek se snažíme koncipovat tak, aby reagovala na aktuální výstavní plán, poskytla širokou nabídku témat a tím uspokojila různý typ cílových skupin.

Komentované prohlídky pak reagují na zásadní výstavní tituly.

V roce 2018 byly realizovány tyto přednášky, komentované prohlídky a procházky za architekturou:

Název	Přednášející	Typ	Počet návštěvníků
Cestování a doprava v 19. století	Václav Houfek	přednáška	26
Tisíc a jeden pohled na Teplice	Bohuslava Chleborádová	přednáška	24
Příroda, krajina a proč je chránit? Co se v 19. století změnilo?	Stanislav Komárek	přednáška	57
Z dálky / z blízka. Krajínomalba 19. století. Severní Čechy.	Alena Beránková	komentovaná prohlídka	42
Pašijový cyklus Utrpení Krista od Mistra Litoměřického oltáře	Michaela Ottová	komentovaná prohlídka	v rámci Vítání jara v galerii
Oslava Velikonoc z historického a liturgického pohledu	Jiří Hladík	přednáška	v rámci Vítání jara v galerii
Svatopluk Klimeš. Fotograf anglické zahrady	Anna Vartecká	přednáška	12
Médium fotografie. Indikátor výtvarného umění	Jan Brodský	přednáška	12
Svatopluk Klimeš. Oheň do papíru nezabalíš III.	Svatopluk Klimeš	komentovaná prohlídka	28
Litoměřický kostel Sv.Václava	Petr Macek	procházka za architekturou	35
Mistr IW. Štětí sv. Kateřiny, 1544	Michaela Ottová	komentovaná prohlídka	v rámci Muzejní noci
Mistr Oltáře ze Štětí, kolem 1520	Michaela Ottová	komentovaná prohlídka	v rámci Muzejní noci
Brutálně naivní aneb Prohlídka sbírky naivního umění a art brut	Alena Beránková	komentovaná prohlídka	v rámci Muzejní noci
Až oči přecházejí aneb Prohlídka stálé expozice diecézního muzea	Michaela Ottová	komentovaná prohlídka	v rámci Muzejní noci
Arnošt Paderlík. Retrospektiva	Jiří T. Kotalík	komentovaná prohlídka	neuvedeno
Událost pohledem	Michaela Ottová	komentovaná prohlídka	v rámci Muzejní noci

II. DOPROVODNÉ PROGRAMY K VERNISÁŽÍM, KONCERTY A DALŠÍ KULTURNÍ PROGRAM

Program	Typ programu	Datum	Počet návštěvníků
Dlouhý, Široký a Bystrozraký. Studenti a absolventi DAMU. Katedra loutkového divadla	divadlo	24. 3.	v rámci Vítání jara v galerii
Patrik Hábl. Ukrytý mistr	výtvarná performance	24. 3.	v rámci Vítání jara v galerii
Michaela Syrová – zpěv, Barbora Hulcová – loutna	vernisáž	7. 6.	60
Veterans Jazz Band	vernisáž	9. 6.	102

Program	Typ programu	Datum	Počet návštěvníků
Los Chuperos	koncert	9. 6.	v rámci Muzejní noci
Jak se dělá divadlo / Divadlo D21	autorské představení	20. 10.	v rámci Dne dýní
František Blázen / Jan Horák	divadlo jednoho muže	16. 12.	v rámci vernisáže výstavy Ecce Homo. Jiří Brodský – obrazy, kresby a objekty
Vánoční koncert	koncert	20. 12.	28

III. AKCE V RÁMCI CELONÁRODNÍCH PROJEKTŮ A VOLNOČASOVÝCH AKTIVIT PRO VEŘEJNOST

Název akce	Datum	Počet návštěvníků
Vítání jara v galerii	24. 3.	161
Noc literatury	9. 5.	88
Noc kostelů	25. 5.	551
Muzejní noc	9. 6.	85
Den otevřených dveří v rámci Dnů evropského dědictví	8. 9.	304
Den dýní	20. 10.	512
Dušičkové povídání	10. 11.	14
Vánoční tvoření	8. 12.	21
Celkem	8	1736

5.4.2 Rodiny s dětmi

Od školního roku 2018/2019 připravuje galerie nově sobotní dílny pro děti a rodiče, konající se vždy jednou měsíčně (pokud není v daném měsíci připravena obdobná akce pro stejné publikum, např. Den dýní, Vítání jara apod.). Dílny jsou připraveny vždy v dopoledním a odpoledním čase, jejich délka je cca 120 minut.

Po návštěvě stálé expozice či krátkodobé výstavy je připravena činnost v ateliéru (vzhledem k absenci výtvarného ateliéru jsou dílny realizovány nejčastěji v zasedací místnosti ve správní budově galerie). Výtvarná činnost navazuje na techniky děl umělců, které si děti měly možnost prohlédnout během výkladu. Zpravidla se jedná o časově náročnější či netradiční techniky, se kterými se školáci během výuky výtvarné výchovy nesetkávají.

V roce 2018 se realizovaly první dvě z těchto sobotních dílen pro děti a rodiče – Dušičkové povídání a Vánoční tvoření s celkovou účastí 35 osob.

5.4.3 Seniori

Pro tuto skupinu návštěvníků byly připraveny komentované prohlídky výstavy Z dálky / z blízka. Krajinomalba 19. století. Severní Čechy, a dále pak výstavy Svatopluk Klimeš. Oheň do papíru nezabalíš III. Dlouhodobě spolupracujeme s Klubem českých turistů a Spolkem LiPen.

Dalšímu rozšíření programů i na výtvarné aktivity pro seniory brání i to, že nedisponujeme výtvarným ateliérem s možností sezení tak, aby této skupině umožňoval využít různé výtvarné aktivity v návaznosti na stávající výstavy a stálé expozice. **Z tohoto důvodu nabízíme zejména komentované prohlídky výstav s následnými dialogy před výtvarnými díly.**

Kromě výše uvedených vzdělávacích programů jsou tito návštěvníci početnou skupinou i mezi návštěvníky přednášek, komentovaných prohlídek, zájezdů za uměním i procházek za architekturou.

6 Veřejnost



- 1 přednáška Michaeli Ottové v rámci Muzejní noci
- 2 Den dýní
- 3 komentovaná prohlídka Svatopluka Klímeše s performancí



6.1 Návštěvnost

Celková návštěvnost v roce 2018 byla 18 143 návštěvníků.

6.2 Spolupracovníci

Celá řada aktivit galerie se neobejde bez spolupráce s dalšími partnery, se kterými dlouhodobě spolupracujeme. V roce 2018 se konalo osm volnočasových aktivit a výtvarných dílen pro veřejnost, z nichž většina by se neobešla bez vzájemného partnerství, kterého si velice vážíme. Příkladem může být spolupráce se studentkami Střední školy pedagogické, hotelnictví a služeb Litoměřice při Dni dýní, či spolupráce s Diakonií, Střední školou technickou a zahradnickou. S Destinační agenturou České středohoří spolupřádáme každoročně Okruh církevních památek.

6.3 Komunita

Přestože Město Litoměřice není naším zřizovatelem, SGVU v Litoměřicích je jako jedno z významných kulturních center v místě partnerem v otázkách kultury. Tato forma spolupráce a podpory trvá již několik let.

Činnost galerie v mnoha ohledech navazuje na strategické dokumenty Města Litoměřice, zejména pak na Komunitní plán Zdravého města. Celou řadou aktivit tak plníme jednotlivé úkoly v různých oblastech jako je sociální oblast, školství, kultura a další.

6.3.1 Programy ve spolupráci s jinými místními organizacemi

Největším projektem, na kterém tradičně spolupracuje více institucí, je Muzejní noc. V roce 2018 se ho zúčastnilo celkem šest institucí, což nás tímto počtem řadí mezi mnohem větší města. Při všech ak-

cích, které připravujeme pro veřejnost, se snažíme oslovovat místní kulturní komunitu – hudebníky, divadelníky, fireshow, čímž se snažíme dát prostor místním kvalitním umělcům napříč žánry. Tento přístup se osvědčil, takže v něm budeme pokračovat i v dalších letech.

6.3.2 Spolupráce se sociálními organizacemi

Přestože SGVU v Litoměřicích není bezbariérovým prostorem, snažíme se alespoň částečně zpřístupnit výstavy tak, aby je mohli využívat i návštěvníci s handicapem. Těžiště naší práce je pak v přípravě vzdělávacích programů pro mentálně postižené návštěvníky, kde spolupracujeme hned na několika úrovních. Upřednostňujeme dlouhodobou a systematickou práci s danou skupinou, která umožňuje i přípravu náročnějších programů.

V současné době pravidelně spolupracujeme se Základní školou praktickou, Základní školou speciální a Praktickou školou v Litoměřicích, která poskytuje vzdělání žákům se středním až těžkým mentálním postižením, žákům s více vadami a žákům s autismem, a to od přípravné třídy až do 18 let, a dále pak s Praktickou školou v Roudnici nad Labem, Denním stacionářem Diakonie ČČE v Litoměřicích a Chráněným bydlením Diakonie ČČE v Terezíně. Pro tyto návštěvníky připravujeme speciálně připravené programy, které zohledňují jejich schopnosti. Řada těchto návštěvníků se pak dále vrací na nejrůznější výtvarné dílny.

7 Knihovna

Knihovna SGVU v Litoměřicích je specializovanou odbornou knihovnou s fondem zaměřeným na výtvarné umění, historii umění i obecnou historii. Zvláštní význam má pak literatura s vazbami na region, která je často naprosto ojedinělá i v rámci České republiky. Významnou součástí je fond katalogů k výstavám, který obsahuje 9 535 exemplářů a stále se doplňuje.

Své služby poskytujeme jak odborným pracovníkům galerie, tak i studentům a zájemcům z odborné i široké veřejnosti.

V knihovně bylo v roce 2018 zaregistrováno 42 čtenářů. Zápůjčky v tomto roce dosáhly 707 knižních jednotek, (572 knih a 126 periodik). Vyhledáno bylo 416 dotazů. Prostřednictvím Meziknihovní služby jsme obstarali 3 tituly z jiných knihoven a poskytli 2 výpůjčky a 20 kopií textů jiným knihovnám. Aktivně jsme se podíleli na vyhledávání potřebné literatury k diplomové práci: Galerie jako obraz doby – sbírková výstavní činnost Severočeské galerie výtvarného umění v Litoměřicích v 60.–80. letech 20. století Bc. Jany Novotné.

Fond knihovny dosáhl k 31. 12. 2018 celkem 19 908 svazků knih, katalogů, časopisů, audiovizuálních dokumentů a restaurátorských zpráv. Roční přírůstek činil 615 svazků.

Navázali jsme spolupráci s Knihovnou Národní galerie v Praze a Knihovnou Filosofické fakulty MU v Brně a daří se nám formou výměny katalogů získávat nové tituly do fondu naší knihovny. Stejným způsobem spolupracujeme již 3 roky s Moravskou galerií v Brně.

Pokračujeme ve vytváření záznamů v elektronickém knihovnickém webovém systému Tritius podle nových pravidel RDA. K 31.12.2018 dosáhl celkový počet vložených záznamů 18 365 svazků 15 019 titulů. Za rok 2018 tak bylo zpracováno a označeno dalších 2 545 záznamů knižních jednotek a katalogů, dokončena byla rekatalogizace části fondu katalogů (označených signaturou K) a zahájeno zpracování staršího fondu knih a periodik vydaných v německém jazyce (nesoucí signaturu D).

Veškeré zpracované knihy, katalogy, periodika, restaurátorské zprávy i DVD jsou označeny čárovým kódem a signaturami, čímž se výrazně zpřehlednilo jejich ukládání a hlavně urychlilo vyhledávání.

Nadále trvá spolupráce Souborným katalogem České republiky a zaslání bibliografické záznamů o našem fondu. Připojili jsme se tak k mnohým českým knihovnám, které pomáhají vytvářet jedinečnou databázi bibliografických záznamů českých i zahraničních dokumentů.

Knihovna je vybavena 2 novými PC, laserovou tiskárnou a používá od ledna 2018 plně webový knihovnický systém Tritius (vše obstaráno z grantu MK ČR v roce 2017).

Nový systém, dostupný odkudkoliv bez omezení, nabízí přehledné a rychlé vyhledávání na webovém katalogu s podporou mobilních zařízení. V roce 2018 bylo zaznamenáno 265 přístupů a 871 vyhledávání. Potěšující je, že vyhledávání mimo knihovnu převyšuje vyhledávání v knihovně.

Knihovnick má k dispozici nový modul Služební katalog nabízející pokročilé vyhledávání a je propojen s Výpůjčním protokolem.

Systém dodržuje všechny mezinárodní formáty, pravidla a normy. Samozřejmě je podpora formátu MARC21 a katalogizačních pravidel RDA. Při rekatalogizaci jsou přebírány záznamy z Národní knihovny ČR a dalších českých i zahraničních knihoven, nastavení umožňují snadné vytváření záznamů nových. Odborná knihovna Severočeské galerie provozuje celý systém formou hostingu, kde je postaráno o kompletní správu serveru a bezpečné uložení dat.

I v roce 2018 jsme se připojili k celostátní akci Noc literatury. A tak večer 9. května 2018 od 18 hodin proběhla četba ukázek z děl současných evropských autorů v podání Aleše Pařízka a Zdenky Skálové na parkánu Severočeské galerie výtvarného umění. Úspěšné akce se zúčastnilo přes 88 zájemců o literaturu, což je dvakrát více než v roce 2017.

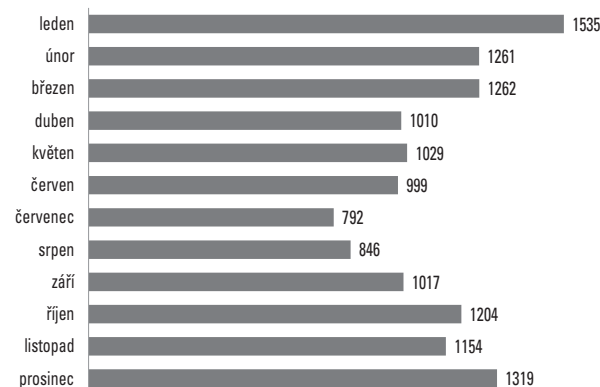
Stoupající počet čtenářů, dotazů, výpůjček i aktivně získaných titulů knih svědčí o tom, že se práce v odborné knihovně daří a knihovna se dostává do povědomí obyvatel Litoměřic.

8 Web

Tak jako většina galerií srovnatelného významu, provozuje i SGVU v Litoměřicích své vlastní webové stránky. Webové stránky galerie považujeme za důležitý komunikační prostředek, a proto jsou stránky pravidelně aktualizovány. Nejdůležitějším událostem je pak pro přehlednost věnován samostatný oddíl. Pravidelně jsou doplňovány také fotografie k jednotlivým akcím – z výstav, vernisáží, vzdělávacích programů pro školy i z akcí pro veřejnost. Na webových stránkách galerie jsou také on-line zpřístupněna sbírková díla v rámci popisu jednotlivých expozic a samostatně v rámci katalogu sbírky 19. století i díla uložená v depozitáři. Jsme přesvědčeni, že soubor reprodukcí děl působí přívětivějším dojmem na návštěvníky stránek, významně doplňuje textové informace a spoluvytváří tak mnohem atraktivnější podobu webových stránek. Vzhledem k zastaralému vzhledu stránek a i pro lepší funkčnost je naplánováno spuštění nových webových stránek začátkem roku 2019. Všechny archivy výstav (texty i fotografie) budou na tyto nové stránky převedeny během roku 2019.

V rámci webových stránek galerie je zpřístupněna elektronickou databází sbírek galerie, která slouží především badatelům a studentům, ale i široké veřejnosti. Současně jsme zpřístupnili i katalog odborné knihovny, který je možné využít i pro rezervaci jednotlivých publikací či periodik.

Za rok 2018 byla návštěvnost webových stránek celkem 13 428 návštěvníků.



Návštěvnost webových stránek galerie za rok 2018

9 PR galerie

V roce 2018 jsme se v PR zaměřili zejména na rozvíjení mediální komunikace. Na každou výstavu, stejně jako na ostatní akce pořádané galerií byla oslovena regionální i celoplošná média s vysokou sledovaností, a to tisková média, televize, rozhlas a nezapomínali jsme ani na prostředí online médií. Díky této pravidelné koncepční práci v oblasti PR jen do konce roku 2018 se, podle mediálního monitoringu společnosti Anopress, počet článků ve zpravodajských, publicistických i online médiích mezi kterými byly například deníky MfDnes, Právo, online novinky.cz, či časopisy Instinkt a Týden, blížil číslu šedesát. Dále pak byly informace zveřejňovány i v rozhlasových médiích, mezi nimi například o výstavě z děl Augusta Piepenhagena informoval i Český rozhlas Plus a o dění v galerii se zajímal i ČRo Vltava, stejně jako regionální stanice. Nechyběla ani média, která píší a vysílají pro věřící.

O dění v galerii pravidelně natáčela příspěvky místní kabelová TV a byli jsme také hosty ve vysílání Studia 6, České televize. Dále jsme se v oblasti PR věnovali i propagaci výstav a akcí na webových stránkách galerie v podobě video pozvánek a o některých výstavách a akcích jsme informovali veřejnost i na sociálních sítích.

10 Hospodaření v roce 2018

SGVU v Litoměřicích v roce 2018 hospodařila se schváleným vyrovnaným rozpočtem ve výši 16 945 tis. Kč. Tento schválený rozpočet byl kryt příspěvkem od zřizovatele na běžný provoz ve výši 14 499 tis. Kč, účelovým příspěvkem zřizovatele ve výši 1 036 tis. Kč a výnosy z vlastní činnosti ve výši 870 tis. Kč.

SGVU v Litoměřicích získala v roce 2018 dotaci od Ministerstva kultury ČR ve výši 540 tis. Kč na výstavní činnost a ve výši 376 tis. Kč na činnost akviziční.

Hospodaření SGVU v Litoměřicích skončilo v roce 2018 s hospodářským výsledkem + 110 205,83 Kč.

10.1 Zpráva o finančním hospodaření za rok 2018

VÝNOSY	
Příspěvky a dotace na provoz	16 137 000
Tržby za vlastní výkony	1 074 000
z toho: prodej služeb	220 000
nájemné	676 000
prodej zboží	136 000
ostatní výkony	42 000
VÝNOSY ORGANIZACE CELKEM	17 211 000
NÁKLADY	
Spotřeba materiálu	641 000
Spotřeba energií	741 000
z toho: elektrická energie	473 000
plyn	268 000
Oprava a údržba budov a majetku	1 433 000
Cestovné	139 000
Náklady na reprezentaci	46 000
Náklady na služby	2 627 000
z toho: služby k výstavám	635 000
ostatní služby	1 992 000
Mzdové náklady	7 450 000
z toho: platy zaměstnanců	7 273 000
ostatní osobní náklady (dohody)	157 000
náhrady za pracovní neschopnost	20 000
Zákonné sociální pojištění	2 275 000
Zákonné sociální náklady (příděl do FKSP)	149 000
Ostatní sociální náklady	201 000
Jiné ostatní náklady	1 074 000
Odpisy dlouhodobého majetku	325 000
NÁKLADY ORGANIZACE CELKEM	17 101 000
VÝSLEDEK HOSPODAŘENÍ	110 000

Dotace v roce 2018

Dotace od Ministerstva kultury ČR	823 000
Z toho:	
Dotace na uspořádání výstavy Zánik a vzkříšení	540 000
Dotaci na nákup sbírkových předmětů	283 000

Vybrané ukazatele za rok 2018

Vyhodnocení vybraných ukazatelů nákladů:

1. náklady spojené s pořádáním výstav	1 591 000
2. nákup sbírkových předmětů	1 617 000
3. náklady na údržbu a opravy budovy č. p. 24	112 000
4. náklady na údržbu budovy č. p. 25	57 000
5. náklady na údržbu budovy č. p. 29	771 000
6. náklady na údržbu a opravy budovy č. p. 30	100 000
7. náklady na údržbu a opravy bývalého jezuitského kostela	14 000
8. náklady na opravy strojů a zařízení	168 000
9. náklady na opravu Gotického dvojčete	17 000
10. náklady na telekomunikační služby	16 000
11. náklady na ochranu majetku	152 000
12. náklady na nákup drobného dlouhodobého majetku	574 000
13. náklady na restaurování	401 000

Vyhodnocení vybraných ukazatelů výnosů:

1. vstupné	150 000
2. pronájem	676 000
3. tržby za prodané zboží	136 000
4. příspěvek od zřizovatele	14 499 000
5. dotace, granty a účelové příspěvky	1 576 000

11 Poděkování

Na závěr bych velice rád poděkoval všem zaměstnancům Severočeské galerie výtvarného umění v Litoměřicích za jejich práci v roce 2018. Vše, co se v tomto roce podařilo, mohlo být realizováno jenom díky spolupráci všech, kteří se na daných úkolech různým způsobem podíleli. Je potěšující, že sbírky, které jsou nám svěřené do péče, slouží jak samotné Severočeské galerii výtvarného umění v Litoměřicích, tak dalším badatelům a vystavovatelům při prezentaci českého umění. Je to znamením, že naše akviziční politika a péče o svěřené umělecké předměty se rozhodně vyplácí! Děkuji také všem sezónním zaměstnancům, bez kterých bychom nemohli využívat prostory k příležitostným výstavám, všem externím pracovníkům a dalším jednotlivcům, kteří nás v roce 2018 jakoukoli formou podpořili.

*PhDr. Jan Štíbr
ředitel galerie*

Severočeská galerie výtvarného umění v Litoměřicích dále děkuje:

Ústeckému kraji
Městu Litoměřice
Biskupství litoměřickému
Tiskárně Daniel
Regionální televizi - Litoměřicko
Základní škole Boženy Němcové Litoměřice
a dalším, kteří nás v tomto roce jakoukoli formou podporovali

12 Výhled na příští rok

- v hlavních výstavních prostorách uspořádat výstavy *Ivana Ouhela, Václava Cíglera, Lucase Cranacha* a výstavu „*Na rozhraní času. Litoměřický biskup Emanuel Arnošt z Valdštejna a jeho svět*“
- provést reinstalaci stálých expozic v souvislosti s dokončením vnitřních úprav
- pokračovat v cyklu *Minigalerie* – pohled do sbírek výstavami *Kamil Lhoták, Ozvěny baroka, Václav Cigler, Lounská škola*
- pokračovat celoročně výstavami v *Galerii gotické dvojče*
- pokračovat v cyklu *sochaři na parkánu* výstavou *Zdeněk Šimek*
- pokračovat v cyklu *představování autorů naivního umění a art brut* výstavou chomutovské autorky *Marie Polanské*
- dvěma sezónními výstavami nadále zpřístupňovat bývalý jezuitský kostel *Zvěstování Panně Marii* a tento prostor zpřístupňovat i na další akce (beethovenovský festival, noc kostelů, letní hudební slavnosti atd.)
- realizovat letní dětský příměstský tábor